



*Coordinamento Generale Statistico attuariale*

*DC Entrate*

*DC Sistemi informativi e tecnologici*

## **Osservatorio sul Precariato**

Dati sui nuovi rapporti di lavoro

**REPORT MENSILE**

**GENNAIO - MARZO 2017**

Con l'aggiornamento del report di marzo 2017 è stato realizzato il consolidamento della base dati per l'intero periodo 2014-2016. Ciò ha determinato delle variazioni con riferimento in particolare alle attivazioni a tempo indeterminato e alle cessazioni a tempo determinato.

# Osservatorio sul Precariato

## INDICE

Tab. 1 – RAPPORTI DI LAVORO: ATTIVAZIONI E TRASFORMAZIONI NEL MESE DI GENNAIO - MARZO DEGLI ANNI 2015, 2016 e 2017

Tab. 1a – RAPPORTI DI LAVORO: ATTIVAZIONI E TRASFORMAZIONI PER MESE - ANNI 2015, 2016 e 2017

Tab. 1b – VARIAZIONI CONTRATTUALI DI RAPPORTI DI LAVORO ESISTENTI PER MESE - ANNI 2015, 2016 e 2017

Tab. 2 - CESSAZIONI NEL MESE DI GENNAIO - MARZO DEGLI ANNI 2015, 2016 e 2017

Tab. 2a - CESSAZIONI PER MESE - ANNI 2015, 2016 e 2017

Tab. 3 - VARIAZIONE NETTA DEI RAPPORTI DI LAVORO IN ESSERE NEL MESE DI GENNAIO - MARZO DEGLI ANNI 2015, 2016 e 2017

Tab. 3a - VARIAZIONE NETTA PER MESE - ANNI 2015, 2016 e 2017

Tab. 4a - NUOVI RAPPORTI DI LAVORO ATTIVATI NEL MESE DI GENNAIO - MARZO DEGLI ANNI 2015, 2016 e 2017 PER MACRO REGIONE DI LAVORO

Tab. 4b - NUOVI RAPPORTI DI LAVORO ATTIVATI NEL MESE DI GENNAIO - MARZO DEGLI ANNI 2015, 2016 e 2017 PER REGIONE DI LAVORO

Tab. 4c – VARIAZIONI CONTRATTUALI DI RAPPORTI DI LAVORO ESISTENTI NEL MESE DI GENNAIO - MARZO DEGLI ANNI 2015, 2016 E 2017 PER MACRO REGIONE DI LAVORO

Tab. 4d – VARIAZIONI CONTRATTUALI DI RAPPORTI DI LAVORO ESISTENTI NEL MESE DI GENNAIO - MARZO DEGLI ANNI 2015, 2016 E 2017 PER REGIONE DI LAVORO

Tab. 5a - CESSAZIONI NEL MESE DI GENNAIO - MARZO DEGLI ANNI 2015, 2016 e 2017 PER MACRO REGIONE DI LAVORO

Tab. 5b - CESSAZIONI NEL MESE DI GENNAIO - MARZO DEGLI ANNI 2015, 2016 e 2017 PER REGIONE DI LAVORO

Tab. 6 - CESSAZIONI NEL MESE DI GENNAIO - MARZO DEGLI ANNI 2015, 2016 e 2017 PER TIPOLOGIA

TAB. 6a – CESSAZIONI DEI CONTRATTI A TEMPO INDETERMINATO PER MESE, DIMENSIONE AZIENDALE E TIPOLOGIA - ANNO 2015

TAB. 6b – CESSAZIONI DEI CONTRATTI A TEMPO INDETERMINATO PER MESE, DIMENSIONE AZIENDALE E TIPOLOGIA - ANNO 2016

TAB. 6c – CESSAZIONI DEI CONTRATTI A TEMPO INDETERMINATO PER MESE, DIMENSIONE AZIENDALE E TIPOLOGIA - ANNO 2017

Tab. 7 - NUOVI RAPPORTI DI LAVORO ATTIVATI NEL MESE DI GENNAIO - MARZO DEGLI ANNI 2015, 2016 e 2017 PER QUALIFICA PROFESSIONALE

Tab. 8 - NUOVI RAPPORTI DI LAVORO ATTIVATI NEL MESE DI GENNAIO - MARZO DEGLI ANNI 2015, 2016 e 2017 PER TIPOLOGIA ORARIA

Tab. 9 - NUOVI RAPPORTI DI LAVORO ATTIVATI NEL MESE DI GENNAIO - MARZO DEGLI ANNI 2015, 2016 E 2017 PER GENERE E CLASSE DI ETA'

Tab. 10 - NUOVI RAPPORTI DI LAVORO ATTIVATI NEL MESE DI GENNAIO - MARZO DEGLI ANNI 2015, 2016 E 2017 PER SETTORE DI ATTIVITA' ECONOMICA (NACE Rev.2)

Tab. 11 - RETRIBUZIONE MEDIA TEORICA LORDA MENSILE DEI RAPPORTI DI LAVORO ATTIVATI NEL MESE DI GENNAIO - MARZO DEGLI ANNI 2015, 2016 e 2017

TAB. 12 - NUOVI RAPPORTI DI LAVORO ATTIVATI NEL MESE DI GENNAIO - MARZO DEGLI ANNI 2015, 2016 e 2017 PER CLASSE DI RETRIBUZIONE MEDIA TEORICA LORDA MENSILE

TAB. 13 – DISTRIBUZIONE PERCENTUALE DEI NUOVI RAPPORTI DI LAVORO ATTIVATI NEL MESE DI GENNAIO - MARZO DEGLI ANNI 2015, 2016 e 2017 PER CLASSE DI RETRIBUZIONE MEDIA TEORICA LORDA MENSILE

Graf. 1 - PERCENTUALE DEI NUOVI RAPPORTI DI LAVORO ATTIVATI/VARIATI A TEMPO INDETERMINATO SUL TOTALE DEI RAPPORTI ATTIVATI/VARIATI NEL MESE DI GENNAIO - MARZO DEGLI ANNI 2015, 2016 e 2017

GRAF. 2 - PERCENTUALE DEI NUOVI RAPPORTI DI LAVORO ATTIVATI/VARIATI A TEMPO INDETERMINATO SUL TOTALE DEI RAPPORTI DI LAVORO ATTIVATI/VARIATI NELL'ULTIMO BIENNIO SU BASE MENSILE

GRAF.3 - PERCENTUALE DEI NUOVI RAPPORTI DI LAVORO ATTIVATI/VARIATI A TEMPO INDETERMINATO SUL TOTALE DEI RAPPORTI ATTIVATI/VARIATI NEL PERIODO GENNAIO - MARZO DEGLI ANNI 2016 e 2017 PER CLASSE DI ETA'

GRAF.4 - PERCENTUALE DEI NUOVI RAPPORTI DI LAVORO ATTIVATI/VARIATI A TEMPO INDETERMINATO SUL TOTALE DEI RAPPORTI ATTIVATI/VARIATI NEL PERIODO GENNAIO - MARZO DEGLI ANNI 2016 e 2017 PER MACRO REGIONE DI LAVORO

GRAF.5 - PERCENTUALE DEI NUOVI RAPPORTI DI LAVORO ATTIVATI/VARIATI A TEMPO INDETERMINATO SUL TOTALE DEI RAPPORTI ATTIVATI/VARIATI NEL PERIODO GENNAIO - MARZO DEGLI ANNI 2016 e 2017 PER GENERE

GRAF.6 - PERCENTUALE DEI NUOVI RAPPORTI DI LAVORO ATTIVATI/VARIATI A TEMPO INDETERMINATO SUL TOTALE DEI RAPPORTI ATTIVATI/VARIATI NEL PERIODO GENNAIO - MARZO DEGLI ANNI 2016 e 2017 PER SETTORE DI ATTIVITA' ECONOMICA

GRAF.7 - PERCENTUALE DEI NUOVI RAPPORTI DI LAVORO ATTIVATI/VARIATI A TEMPO INDETERMINATO SUL TOTALE DEI RAPPORTI ATTIVATI/VARIATI NEL PERIODO GENNAIO - MARZO DEGLI ANNI 2016 e 2017 PER QUALIFICA PROFESSIONALE

GRAF.8 - PERCENTUALE DEI NUOVI RAPPORTI DI LAVORO ATTIVATI/VARIATI A TEMPO INDETERMINATO SUL TOTALE DEI RAPPORTI ATTIVATI/VARIATI NEL PERIODO GENNAIO - MARZO DEGLI ANNI 2016 e 2017 PER TIPOLOGIA ORARIA

GRAF.9 - VARIAZIONE TENDENZIALE DEI RAPPORTI DI LAVORO PER TIPO CONTRATTO

# Osservatorio sul Precariato

**Pubblicati i dati di marzo 2017**

## LA CONSISTENZA DEI RAPPORTI DI LAVORO

Nei primi tre mesi del 2017, nel settore privato, si registra un saldo, tra assunzioni e cessazioni, pari a +322.000, superiore a quello del corrispondente periodo del 2016 (+266.000).

Su base annua, il saldo consente di misurare la variazione tendenziale delle posizioni di lavoro. Il saldo annualizzato (vale a dire la differenza tra assunzioni e cessazioni negli ultimi dodici mesi) dei primi tre mesi del 2017 risulta positivo e pari a +379.000. Tale risultato cumula la crescita tendenziale dei contratti a tempo indeterminato (+22.000), dei contratti di apprendistato (+40.000) e, soprattutto, dei contratti a tempo determinato (+315.000, inclusi i contratti stagionali). Queste tendenze sono in linea con le dinamiche osservate nei mesi precedenti.

## LA DINAMICA DEI FLUSSI

Complessivamente le assunzioni, sempre riferite ai soli datori di lavoro privati, nei mesi di gennaio-marzo 2017 sono risultate 1.439.000: sono aumentate del 9,6% rispetto a gennaio-marzo 2016. Il maggior contributo è dovuto alle assunzioni di apprendisti (+29,5%) e a quelle a tempo determinato (+16,5%) mentre sono diminuite quelle a tempo indeterminato (-7,6%). In particolare sono cresciute le assunzioni a tempo determinato nei comparti del commercio, turismo e ristorazione (+28,3%) e delle costruzioni (+19,7%). Negli stessi settori si osserva inoltre una crescita anche delle assunzioni in apprendistato (+ 35,8% nel commercio, turismo e ristorazione, + 22,1% nelle costruzioni). Significativa anche la crescita dei contratti di somministrazione (+14,4%).

Le trasformazioni da tempo determinato a tempo indeterminato (ivi incluse le prosecuzioni a tempo indeterminato degli apprendisti) sono risultate 89.000, con una riduzione rispetto allo stesso periodo del 2016 (-6,8%).

Le cessazioni nel complesso sono state 1.117.000, in aumento rispetto all'anno precedente (+6,6%): a crescere sono le cessazioni di rapporti a termine (+12,5%), mentre quelle di rapporti a tempo indeterminato sono leggermente in diminuzione (-2,1%).

Con riferimento ai rapporti di lavoro a tempo indeterminato, il numero complessivo dei licenziamenti risulta pari a 143.200, in leggero aumento rispetto al dato di gennaio-marzo 2016 (+2,9%); significativa la contrazione delle dimissioni: -3,5% rispetto a gennaio-marzo 2016. Sulla distribuzione delle cause di cessazione tra licenziamenti e dimissioni, ha significativamente inciso l'obbligo della presentazione on line delle dimissioni, introdotto a marzo 2016.

Il tasso di licenziamento (calcolato sull'occupazione a tempo indeterminato, compresi gli apprendisti) è risultato per il primo trimestre 2017 pari a 1,4%, sostanzialmente in linea con quello degli anni precedenti (1,3% nel 2016; 1,4% nel 2015).

## LE RETRIBUZIONI INIZIALI DEI NUOVI RAPPORTI DI LAVORO

Quanto alla composizione dei nuovi rapporti di lavoro in base alla retribuzione mensile, si registra, per le assunzioni a tempo indeterminato intervenute a gennaio-marzo 2017, una riduzione della quota di retribuzioni inferiori a 1.500 euro (32,7% contro 35,4% di gennaio-marzo 2016).

I dati completi sono consultabili sulla home page del sito istituzionale dell'Inps ([www.inps.it](http://www.inps.it)) nella sezione Dati e analisi/Osservatori Statistici, report dal titolo "Osservatorio sul precariato", dove ogni mese vengono pubblicati gli aggiornamenti tabellari dei nuovi rapporti di lavoro e delle retribuzioni medie.

## Guida alla lettura dei dati dell'Osservatorio sul Precariato

### LAVORO SUBORDINATO

Il campo di osservazione è riferito ai lavoratori dipendenti del settore privato, esclusi i lavoratori domestici e gli operai agricoli. Per quanto riguarda la Pubblica Amministrazione sono presi in considerazione esclusivamente i lavoratori degli Enti pubblici economici\*. Tra i lavoratori dipendenti inclusi nel collettivo osservato rientrano sia i lavoratori somministrati sia i lavoratori a chiamata (c.d. intermittenti).

Oggetto di rilevazione sono i flussi, vale a dire i movimenti dei rapporti di lavoro – assunzioni, cessazioni, trasformazioni – che intervengono nel periodo di riferimento. La contabilità dei flussi non coincide con quella dei lavoratori perché il medesimo lavoratore può risultare, nello stesso periodo di tempo, coinvolto in una pluralità di movimenti\*\*.

L'intervallo di tempo considerato intercorre tra gennaio e l'ultimo mese delle dichiarazioni UNIAMENS disponibili. I nuovi rapporti di lavoro sono distinti in assunzioni a tempo indeterminato, assunzioni a termine, assunzioni in apprendistato e assunzioni stagionali; analoga distinzione è proposta per i rapporti di lavoro conclusi (cessazioni). Separatamente si dà conto anche delle variazioni contrattuali di rapporti di lavoro esistenti, distinte in trasformazioni a tempo indeterminato di rapporti di lavoro a termine o stagionali e di contratti di apprendistato\*\*\*. A parte sono riportati i dati relativi ai rapporti di lavoro (sia nuovi che trasformati) che hanno consentito al datore di lavoro la fruizione dell'esonero contributivo previsto dalla Legge 208 del 2015.

I dati ricavati dalle dichiarazioni UNIAMENS differiscono da quelli pubblicati dal Ministero del lavoro, tratti dalle Comunicazioni Obbligatorie, essenzialmente per il diverso campo di osservazione: in particolare questi ultimi includono tutti i rapporti di lavoro dipendente e parasubordinato ma escludono le missioni dei rapporti di lavoro in somministrazione.

Mentre i dati amministrativi sia di fonte UNIAMENS che di fonte Comunicazioni Obbligatorie contabilizzano eventi e quindi sono direttamente finalizzati a statistiche sui flussi, i dati Istat della rilevazione sulle forze di lavoro, basati su un'indagine campionaria continua condotta mediante interviste alle famiglie, sono dati di stock e hanno come obiettivo primario la stima della dimensione e delle caratteristiche dei principali aggregati dell'offerta di lavoro: occupati, disoccupati e inattivi (<http://www.istat.it/it/archivio/167286>). La rilevazione Istat sulle forze lavoro considera quindi l'occupazione nel suo complesso, includendo tutte le tipologie di occupati, non solo dipendenti ma anche indipendenti.

### AGGIORNAMENTO DEI DATI

La natura tipicamente amministrativa delle fonti informative utilizzate per la predisposizione dell'Osservatorio comporta un aggiornamento continuo dei dati, anche pregressi, dovuto a ritardi nella trasmissione delle denunce contributive, rettifiche di quelle già trasmesse, miglioramenti delle procedure informatiche che supportano lo svolgimento delle attività istituzionali e l'elaborazione delle informazioni. Questo può dare luogo a rettifiche dei dati contenuti in precedenti pubblicazioni.

A partire dall'aggiornamento di giugno 2015, il campo di osservazione del lavoro subordinato è riferito esclusivamente ai lavoratori dipendenti del settore privato (esclusi i lavoratori domestici e gli operai agricoli) e degli Enti pubblici economici. Pertanto, dal report di giugno 2015, i dati non sono comparabili con quelli pubblicati nei report dei mesi precedenti.

A partire dall'aggiornamento di agosto 2015, sono state sviluppate le procedure amministrative di controllo delle dichiarazioni UNIAMENS e perfezionate le metodologie di normalizzazione dei dati. Ciò ha comportato, rispetto ai dati pubblicati con l'aggiornamento di luglio 2015, la variazione in diminuzione delle trasformazioni a tempo indeterminato dei rapporti a termine e delle trasformazioni dei contratti di apprendistato in contratti a tempo indeterminato.

A partire dall'aggiornamento di maggio 2017, sono state espunte le tabelle che riportavano i dati relativi alle assunzioni con instaurate con la fruizione dell'esonero contributivo biennale L. 208/2015 (tabelle 14, 15a, 15b, 16a, 16b, 17, 18). Al riguardo, si ricorda che l'ultima decorrenza delle predette assunzioni risale a dicembre 2016 ed il quadro consolidato delle stesse può essere rilevato nell'ambito della pubblicazione dell'Osservatorio di aprile 2017.

Sempre a partire dall'aggiornamento di maggio 2017, a seguito del decreto legge 25/2017 - che ha soppresso la vendita dei voucher - sono state espunte le tabelle relative ai voucher (tabelle, 19a, 19b, 19c).

---

\* Gli Enti pubblici economici sono soggetti alla registrazione nel registro delle imprese e si caratterizzano per il fatto di avere come oggetto, in via esclusiva o principale, l'esercizio di un'impresa commerciale avvalendosi pertanto di strumenti privatistici. Gli Enti pubblici economici, un tempo numerosissimi, sono in via di estinzione in quanto sono stati quasi tutti trasformati in società per azioni. Il maggior ente economico ancora attivo è la Cassa depositi e prestiti.

\*\* Negli anni 2013 e 2014 il rapporto tra lavoratori assunti e nuovi rapporti (assunzioni) è stato rispettivamente del 71% e 70%; il rapporto tra lavoratori cessati e rapporti di lavoro conclusi (cessazioni) è stato del 72% e 71%.

\*\*\* Per i contratti di apprendistato la nozione di trasformazione si riferisce al superamento del periodo formativo con conseguente "normalizzazione" del rapporto di lavoro.

**TAB. 1 – RAPPORTI DI LAVORO\*: ATTIVAZIONI E TRASFORMAZIONI NEL MESE DI GENNAIO - MARZO DEGLI ANNI 2015, 2016 E 2017**

	gen - mar			gen - mar 2016 su 2015		gen - mar 2017 su 2016	
	2015	2016	2017	variazione assoluta	variazione %	variazione assoluta	variazione %
<b>A. NUOVI RAPPORTI DI LAVORO</b>							
A1. Assunzioni a tempo indeterminato	480.218	335.664	310.004	-144.554	-30,1%	-25.660	-7,6%
A2. Assunzioni a termine	829.203	843.135	981.996	13.932	1,7%	138.861	16,5%
A3. Assunzioni in apprendistato	48.800	49.957	64.684	1.157	2,4%	14.727	29,5%
A4. Assunzioni stagionali	85.290	84.917	82.747	-373	-0,4%	-2.170	-2,6%
<b>TOTALE</b>	<b>1.443.511</b>	<b>1.313.673</b>	<b>1.439.431</b>	<b>-129.838</b>	<b>-9,0%</b>	<b>125.758</b>	<b>9,6%</b>
<b>B. VARIAZIONI CONTRATTUALI DI RAPPORTI DI LAVORO ESISTENTI</b>							
B1. Trasformazioni a tempo indeterminato di rapporti a termine	111.466	70.147	68.000	-41.319	-37,1%	-2.147	-3,1%
B2. Apprendisti trasformati a tempo indeterminato	20.474	25.237	20.862	4.763	23,3%	-4.375	-17,3%
<b>TOTALE</b>	<b>131.940</b>	<b>95.384</b>	<b>88.862</b>	<b>-36.556</b>	<b>-27,7%</b>	<b>-6.522</b>	<b>-6,8%</b>

Fonte: INPS - elaborazione al 10 Maggio 2017

**Campo di osservazione: archivi UNIEMENS dei lavoratori dipendenti privati esclusi lavoratori domestici e operai agricoli. Sono compresi i lavoratori degli enti pubblici economici.**

N.B.: i dati 2017 sono provvisori, in quanto le aziende, con la denuncia del mese di aprile possono integrare i dati di competenza relativi a marzo. Inoltre, i dati 2017, 2016 e 2015 possono subire variazioni per effetto di rettifiche effettuate dalle aziende ovvero di accertamenti realizzati dall'INPS.

\* Sono stati rilevati tutti i rapporti di lavoro attivati nel periodo, anche quelli in capo ad uno stesso lavoratore, con riguardo a tutte le tipologie di lavoro subordinato, incluso il lavoro somministrato e il lavoro intermittente.

TAB. 1a – NUOVI RAPPORTI DI LAVORO ATTIVATI\* PER MESE - ANNI 2015, 2016 E 2017

Mese	Assunzioni a tempo indeterminato			Assunzioni a termine			Assunzioni in apprendistato			Assunzioni stagionali			Variazione 2016/2015**		Variazione 2017/2016**	
	2015	2016	2017	2015	2016	2017	2015	2016	2017	2015	2016	2017	%	%		
Gennaio	175.410	123.543	117.299	335.135	316.021	369.086	17.880	16.470	20.196	22.393	19.867	19.944	-13,6%	10,6%		
Febbraio	139.656	104.291	89.948	233.779	249.573	273.673	15.167	15.464	19.979	19.015	16.070	18.226	-5,5%	4,3%		
Marzo	165.152	107.830	102.757	260.289	277.541	339.237	15.753	18.023	24.509	43.882	48.980	44.577	-6,7%	13,0%		
Aprile	175.583	112.336		290.463	302.301		15.985	19.737		80.922	63.135		-11,6%			
Maggio	158.136	111.718		313.605	334.414		15.117	20.579		88.486	78.917		-5,2%			
Giugno	151.656	105.065		365.019	371.291		16.965	22.707		112.415	112.593		-5,3%			
Luglio	144.061	100.548		325.906	356.493		15.669	19.956		81.397	77.995		-2,1%			
Agosto	76.381	55.289		204.235	226.976		7.165	10.292		33.705	33.866		1,5%			
Settembre	168.179	118.978		332.109	364.876		15.865	22.770		24.883	21.728		-2,3%			
Ottobre	166.029	117.443		301.171	356.470		16.014	25.247		20.788	20.179		3,0%			
Novembre	155.880	99.508		272.183	335.451		13.870	21.793		18.518	19.074		3,3%			
Dicembre	332.289	112.202		228.311	271.432		11.667	20.499		51.742	53.904		-26,6%			
<b>TOTALE</b>	<b>2.008.412</b>	<b>1.268.751</b>	<b>310.004</b>	<b>3.462.205</b>	<b>3.762.839</b>	<b>981.996</b>	<b>177.117</b>	<b>233.537</b>	<b>64.684</b>	<b>598.146</b>	<b>566.308</b>	<b>82.747</b>	<b>-6,6%</b>			

Fonte: INPS - elaborazione al 10 Maggio 2017

**Campo di osservazione: archivi UNIEMENS dei lavoratori dipendenti privati esclusi lavoratori domestici e operai agricoli. Sono compresi i lavoratori degli enti pubblici economici.**

N.B.: i dati 2017 sono provvisori, in quanto le aziende, con la denuncia del mese di aprile possono integrare i dati di competenza relativi a marzo. Inoltre, i dati 2017, 2016 e 2015 possono subire variazioni per effetto di rettifiche effettuate dalle aziende ovvero di accertamenti realizzati dall'INPS.

\* Sono stati rilevati tutti i rapporti di lavoro attivati nel periodo, anche quelli in capo ad uno stesso lavoratore, con riguardo a tutte le tipologie di lavoro subordinato, incluso il lavoro somministrato e il lavoro intermittente.

\*\* La variazione è calcolata sul totale delle assunzioni



TAB. 1b – VARIAZIONI CONTRATTUALI DI RAPPORTI DI LAVORO ESISTENTI\* PER MESE - ANNI 2015, 2016 E 2017

Mese	Trasformazioni a tempo indeterminato di rapporti a termine			<i>di cui da rapporti stagionali</i>			Apprendisti trasformati a tempo indeterminato			<i>di cui da rapporti stagionali</i>			Totale			Variazione 2016/2015	Variazione 2017/2016
	2015	2016	2017	2015	2016	2017	2015	2016	2017	2015	2016	2017	2015	2016	2017	%	%
Gennaio	39.077	32.923	30.187	386	914	564	7.351	9.620	7.795	6	17	6	46.428	42.543	37.982	-8,4%	-10,7%
Febbraio	30.235	18.931	17.514	537	265	157	6.178	7.713	5.851	5	3	10	36.413	26.644	23.365	-26,8%	-12,3%
Marzo	42.154	18.293	20.299	533	242	177	6.945	7.904	7.216	7	6	5	49.099	26.197	27.515	-46,6%	5,0%
Aprile	45.621	22.055		917	295		6.793	7.761		11	14		52.414	29.816		-43,1%	
Maggio	37.690	21.561		888	273		7.067	6.004		2	11		44.757	27.565		-38,4%	
Giugno	32.544	21.138		738	305		7.093	5.710		7	11		39.637	26.848		-32,3%	
Luglio	35.984	26.944		538	298		7.444	6.226		11	14		43.428	33.170		-23,6%	
Agosto	26.957	19.528		394	255		5.367	4.283		5	8		32.324	23.811		-26,3%	
Settembre	31.609	23.961		595	632		9.132	7.708		11	6		40.741	31.669		-22,3%	
Ottobre	43.818	31.100		836	592		9.323	7.906		12	17		53.141	39.006		-26,6%	
Novembre	44.535	26.816		1.156	546		7.219	5.759		10	10		51.754	32.575		-37,1%	
Dicembre	145.410	92.661		1.841	867		5.725	4.945		3	8		151.135	97.606		-35,4%	
<b>TOTALE</b>	<b>555.634</b>	<b>355.911</b>	<b>68.000</b>	<b>9.359</b>	<b>5.484</b>	<b>898</b>	<b>85.637</b>	<b>81.539</b>	<b>20.862</b>	<b>90</b>	<b>125</b>	<b>21</b>	<b>641.271</b>	<b>437.450</b>	<b>88.862</b>	<b>-31,8%</b>	

Fonte: INPS - elaborazione al 10 Maggio 2017

**Campo di osservazione: archivi UNIEMENS dei lavoratori dipendenti privati esclusi lavoratori domestici e operai agricoli. Sono compresi i lavoratori degli enti pubblici economici.**

N.B.: i dati 2017 sono provvisori, in quanto le aziende, con la denuncia del mese di aprile possono integrare i dati di competenza relativi a marzo. Inoltre, i dati 2017, 2016 e 2015 possono subire variazioni per effetto di rettifiche effettuate dalle aziende ovvero di accertamenti realizzati dall'INPS.

\* Sono stati rilevati tutti i rapporti di lavoro attivati nel periodo, anche quelli in capo ad uno stesso lavoratore, con riguardo a tutte le tipologie di lavoro subordinato, incluso il lavoro somministrato e il lavoro intermittente.



## Osservatorio sul Precariato

TAB. 2 – CESSAZIONI\* NEL MESE DI GENNAIO - MARZO DEGLI ANNI 2015, 2016 E 2017

	gen - mar			gen - mar 2016 su 2015		gen - mar 2017 su 2016	
	2015	2016	2017	variazione assoluta	variazione %	variazione assoluta	variazione %
Cessazioni a tempo indeterminato	397.393	389.317	381.329	-8.076	-2,0%	-7.988	-2,1%
Cessazioni di rapporti a termine	605.079	564.821	635.576	-40.258	-6,7%	70.755	12,5%
Cessazioni di apprendisti	34.266	27.888	30.870	-6.378	-18,6%	2.982	10,7%
Cessazioni di rapporti stagionali	67.723	66.145	69.362	-1.578	-2,3%	3.217	4,9%
<b>TOTALE</b>	<b>1.104.461</b>	<b>1.048.171</b>	<b>1.117.137</b>	<b>-56.290</b>	<b>-5,1%</b>	<b>68.966</b>	<b>6,6%</b>

Fonte: INPS - elaborazione al 10 Maggio 2017

**Campo di osservazione: archivi UNIEMENS dei lavoratori dipendenti privati esclusi lavoratori domestici e operai agricoli. Sono compresi i lavoratori degli enti pubblici economici.**

N.B.: i dati 2017 sono provvisori, in quanto le aziende, con la denuncia del mese di aprile possono integrare i dati di competenza relativi a marzo. Inoltre, i dati 2017, 2016 e 2015 possono subire variazioni per effetto di rettifiche effettuate dalle aziende ovvero di accertamenti realizzati dall'INPS.

\* Sono stati rilevati tutti i rapporti di lavoro cessati nel periodo, anche quelli in capo ad uno stesso lavoratore, con riguardo a tutte le tipologie di lavoro subordinato, incluso il lavoro somministrato e il lavoro intermittente.

TAB. 2a – CESSAZIONI\* PER MESE - ANNI 2015, 2016 E 2017

Mese	Cessazioni a tempo indeterminato			Cessazioni di rapporti a termine			Cessazioni di apprendisti			Cessazioni di rapporti stagionali			Variazione 2016/2015**	Variazione 2017/2016**
	2015	2016	2017	2015	2016	2017	2015	2016	2017	2015	2016	2017	%	%
Gennaio	139.625	135.128	128.706	213.975	194.183	223.761	11.802	9.277	10.013	23.146	20.182	21.658	-7,7%	7,1%
Febbraio	122.524	130.437	121.446	178.564	169.690	186.886	10.641	9.284	9.562	14.021	11.421	11.402	-1,5%	2,6%
Marzo	135.244	123.752	131.177	212.540	200.948	224.929	11.823	9.327	11.295	30.556	34.542	36.302	-5,5%	9,5%
Aprile	128.204	123.743		219.906	205.723		10.977	9.353		44.033	34.205		-7,5%	
Maggio	155.780	131.001		232.642	220.813		12.054	9.700		28.951	21.377		-10,8%	
Giugno	161.253	143.512		270.940	268.701		11.874	9.997		30.047	24.396		-5,8%	
Luglio	141.178	135.066		270.119	277.388		11.305	10.223		31.420	26.959		-1,0%	
Agosto	111.059	106.164		257.420	268.337		11.401	9.996		67.859	63.787		0,1%	
Settembre	158.474	157.528		337.530	373.772		16.839	17.099		175.540	168.826		4,2%	
Ottobre	154.911	142.318		281.057	301.516		12.918	12.259		86.659	84.650		1,0%	
Novembre	139.867	130.301		226.183	228.460		10.256	10.041		34.394	35.182		-1,6%	
Dicembre	216.281	201.273		431.179	457.458		10.940	11.190		28.335	29.000		1,8%	
<b>TOTALE</b>	<b>1.764.400</b>	<b>1.660.223</b>	<b>381.329</b>	<b>3.132.055</b>	<b>3.166.989</b>	<b>635.576</b>	<b>142.830</b>	<b>127.746</b>	<b>30.870</b>	<b>594.961</b>	<b>554.527</b>	<b>69.362</b>	<b>-2,2%</b>	

Fonte: INPS - elaborazione al 10 Maggio 2017

**Campo di osservazione: archivi UNIEMENS dei lavoratori dipendenti privati esclusi lavoratori domestici e operai agricoli. Sono compresi i lavoratori degli enti pubblici economici.**

N.B.: i dati 2017 sono provvisori, in quanto le aziende, con la denuncia del mese di aprile possono integrare i dati di competenza relativi a marzo. Inoltre, i dati 2017, 2016 e 2015 possono subire variazioni per effetto di rettifiche effettuate dalle aziende ovvero di accertamenti realizzati dall'INPS.

\* Sono stati rilevati tutti i rapporti di lavoro cessati nel periodo, anche quelli in capo ad uno stesso lavoratore, con riguardo a tutte le tipologie di lavoro subordinato, incluso il lavoro somministrato e il lavoro intermittente.

\*\* La variazione è calcolata sul totale delle cessazioni

TAB. 3 – VARIAZIONE NETTA DEI RAPPORTI DI LAVORO\* IN ESSERE NEL MESE DI GENNAIO - MARZO DEGLI ANNI 2015, 2016 E 2017

	gen - mar		
	2015	2016	2017
<b>TOTALE RAPPORTI DI LAVORO SUBORDINATO</b>			
(+) Nuovi rapporti di lavoro**	1.443.511	1.313.673	1.439.431
(-) Cessazioni di rapporti di lavoro	1.104.461	1.048.171	1.117.137
<b>Variazione Netta</b>	<b>339.050</b>	<b>265.502</b>	<b>322.294</b>
<hr/>			
	2015	2016	2017
<b>RAPPORTI DI LAVORO A TEMPO INDETERMINATO</b>			
(+) Nuovi rapporti di lavoro	480.218	335.664	310.004
(+) Trasformazioni a tempo indeterminato di rapporti a termine	111.466	70.147	68.000
(+) Apprendisti trasformati a tempo indeterminato	20.474	25.237	20.862
(-) Cessazioni	397.393	389.317	381.329
<b>Variazione Netta</b>	<b>214.765</b>	<b>41.731</b>	<b>17.537</b>

Fonte: INPS - elaborazione al 10 Maggio 2017

**Campo di osservazione: archivi UNIEMENS dei lavoratori dipendenti privati esclusi lavoratori domestici e operai agricoli. Sono compresi i lavoratori degli enti pubblici economici.**

N.B.: i dati 2017 sono provvisori, in quanto le aziende, con la denuncia del mese di aprile possono integrare i dati di competenza relativi a marzo. Inoltre, i dati 2017, 2016 e 2015 possono subire variazioni per effetto di rettifiche effettuate dalle aziende ovvero di accertamenti realizzati dall'INPS.

\* Sono stati rilevati tutti i rapporti di lavoro attivati nel periodo, anche quelli in capo ad uno stesso lavoratore, con riguardo a tutte le tipologie di lavoro subordinato, incluso il lavoro somministrato e il lavoro intermittente.

\*\* Il dato dei nuovi rapporti non include le conversioni dei rapporti a termine e le trasformazioni dei rapporti di apprendistato.

TAB. 3a – VARIAZIONE NETTA DEI RAPPORTI DI LAVORO\* IN ESSERE PER MESE - ANNI 2015, 2016 E 2017

Mese	Variazione netta rapporti di lavoro a tempo indeterminato(1)			Variazione netta rapporti di lavoro a termine(2)			Variazione netta rapporti di lavoro in apprendistato(3)			Variazione netta rapporti di lavoro stagionali(4)			TOTALE		
	2015	2016	2017	2015	2016	2017	2015	2016	2017	2015	2016	2017	2015	2016	2017
Gennaio	82.213	30.958	26.575	82.469	89.829	115.702	-1.267	-2.410	2.394	-1.145	-1.246	-2.284	162.270	117.131	142.387
Febbraio	53.545	498	-8.133	25.517	61.217	69.430	-1.647	-1.530	4.576	4.452	4.381	6.657	81.867	64.566	72.530
Marzo	79.007	10.275	-905	6.128	58.542	94.186	-3.008	798	6.003	12.786	14.190	8.093	94.913	83.805	107.377
Aprile	99.793	18.409		25.853	74.818		-1.774	2.637		35.961	28.621		159.833	124.485	
Maggio	47.113	8.282		44.161	92.313		-4.002	4.886		58.645	57.256		145.917	162.737	
Giugno	30.040	-11.599		62.273	81.757		-1.995	7.011		81.623	87.881		171.941	165.050	
Luglio	46.311	-1.348		20.341	52.459		-3.069	3.521		49.428	50.724		113.011	105.356	
Agosto	-2.354	-27.064		-79.748	-60.634		-9.598	-3.979		-34.553	-30.184		-126.253	-121.861	
Settembre	50.446	-6.881		-36.435	-32.225		-10.095	-2.031		-151.263	-147.736		-147.347	-188.873	
Ottobre	64.259	14.131		-22.868	24.446		-6.215	5.099		-66.719	-65.080		-31.543	-21.404	
Novembre	67.767	1.782		2.621	80.721		-3.595	6.003		-17.042	-16.664		49.751	71.842	
Dicembre	267.143	8.535		-346.437	-277.820		-4.995	4.372		21.563	24.029		-62.726	-240.884	
<b>TOTALE</b>	<b>885.283</b>	<b>45.978</b>	<b>17.537</b>	<b>-216.125</b>	<b>245.423</b>	<b>279.318</b>	<b>-51.260</b>	<b>24.377</b>	<b>12.973</b>	<b>-6.264</b>	<b>6.172</b>	<b>12.466</b>	<b>611.634</b>	<b>321.950</b>	<b>322.294</b>

Fonte: INPS - elaborazione al 10 Maggio 2017

**Campo di osservazione: archivi UNIEMENS dei lavoratori dipendenti privati esclusi lavoratori domestici e operai agricoli. Sono compresi i lavoratori degli enti pubblici economici.**

N.B.: i dati 2017 sono provvisori, in quanto le aziende, con la denuncia del mese di aprile possono integrare i dati di competenza relativi a marzo.

\* Sono stati rilevati tutti i rapporti di lavoro attivati nel periodo, anche quelli in capo ad uno stesso lavoratore, con riguardo a tutte le tipologie di lavoro subordinato, incluso il lavoro somministrato e il lavoro intermittente.

(1) Variazione netta dei rapporti a tempo indeterminato: +assunzioni a tempo indeterminato + trasformazioni a tempo indeterminato dei rapporti a termine + apprendisti trasformati a tempo indeterminato - cessazioni a tempo indeterminato.

(2) Variazione netta dei rapporti a tempo determinato: +assunzioni a tempo determinato - trasformazioni a tempo indeterminato dei rapporti a termine (al netto degli stagionali) - cessazioni a tempo determinato.

(3) Variazione netta dei rapporti di lavoro in apprendistato: +assunzioni in apprendistato - apprendisti trasformati a tempo indeterminato (al netto degli stagionali) - cessazioni di apprendisti.

(4) Variazione netta dei rapporti di lavoro stagionali: +assunzioni stagionali - trasformazioni a tempo indeterminato (quota dei soli stagionali) - apprendisti trasformati a tempo indeterminato (quota dei soli stagionali) - cessazioni di stagionali.

Tab. 4a – NUOVI RAPPORTI DI LAVORO\* ATTIVATI NEL MESE DI GENNAIO - MARZO DEGLI ANNI 2015, 2016 E 2017 PER MACRO REGIONE DI LAVORO

Area Geografica	Assunzioni a tempo indeterminato			Assunzioni a termine			Assunzioni in apprendistato			Assunzioni stagionali			Assunzioni tempo indet.	Complesso Assunzioni
	gen - mar			gen - mar			gen - mar			gen - mar			2017/2016	2017/2016
	2015	2016	2017	2015	2016	2017	2015	2016	2017	2015	2016	2017	%	%
NORD-OVEST	137.128	99.194	91.132	274.562	279.292	307.412	15.920	15.505	19.322	16.100	18.057	17.483	-8,1%	5,7%
NORD-EST	83.565	57.508	55.619	186.014	190.761	236.710	13.765	13.940	17.877	33.772	35.161	33.608	-3,3%	15,6%
CENTRO	103.320	69.816	61.397	180.350	182.338	215.357	11.810	12.025	15.629	18.686	14.120	13.798	-12,1%	10,0%
SUD	112.676	78.225	72.996	132.043	135.053	159.829	5.142	5.686	8.730	12.351	12.931	13.304	-6,7%	9,9%
ISOLE	43.154	30.604	28.613	55.853	55.445	62.218	2.146	2.797	3.121	4.373	4.641	4.552	-6,5%	5,4%
ESTERO**	375	317	247	381	246	470	17	4	5	8	7	2	-22,1%	26,1%
<b>TOTALE</b>	<b>480.218</b>	<b>335.664</b>	<b>310.004</b>	<b>829.203</b>	<b>843.135</b>	<b>981.996</b>	<b>48.800</b>	<b>49.957</b>	<b>64.684</b>	<b>85.290</b>	<b>84.917</b>	<b>82.747</b>	<b>-7,6%</b>	<b>9,6%</b>

Fonte: INPS - elaborazione al 10 Maggio 2017

**Campo di osservazione: archivi UNIEMENS dei lavoratori dipendenti privati esclusi lavoratori domestici e operai agricoli. Sono compresi i lavoratori degli enti pubblici economici.**

N.B.: i dati 2017 sono provvisori, in quanto le aziende, con la denuncia del mese di aprile possono integrare i dati di competenza relativi a marzo. Inoltre, i dati 2017, 2016 e 2015 possono subire variazioni per effetto di rettifiche effettuate dalle aziende ovvero di accertamenti realizzati dall'INPS.

\* Sono stati rilevati tutti i rapporti di lavoro attivati nel periodo, anche quelli in capo ad uno stesso lavoratore, con riguardo a tutte le tipologie di lavoro subordinato, incluso il lavoro somministrato e il lavoro intermittente.

\*\* Comprende anche i rapporti di lavoro non localizzabili per incompletezza delle informazioni.

Tab. 4b – NUOVI RAPPORTI DI LAVORO\* ATTIVATI NEL MESE DI GENNAIO - MARZO DEGLI ANNI 2015, 2016 E 2017 PER REGIONE DI LAVORO

Area Geografica	Assunzioni a tempo indeterminato			Assunzioni a termine			Assunzioni in apprendistato			Assunzioni stagionali			Assunzioni tempo indet.	Complesso Assunzioni
	gen - mar			gen - mar			gen - mar			gen - mar			2017/2016	2017/2016
	2015	2016	2017	2015	2016	2017	2015	2016	2017	2015	2016	2017	%	%
PIEMONTE	27.232	19.092	18.109	61.861	58.476	72.730	4.575	4.674	5.449	4.231	4.415	4.693	-5,1%	16,5%
VALLE D'AOSTA	813	458	557	1.626	1.839	2.318	189	175	190	657	789	550	21,6%	10,9%
LIGURIA	10.000	6.833	6.431	22.715	25.787	26.040	1.610	1.578	1.905	2.296	2.833	2.658	-5,9%	0,0%
LOMBARDIA	99.083	72.811	66.035	188.360	193.190	206.324	9.546	9.078	11.778	8.916	10.020	9.582	-9,3%	3,0%
TRENTINO ALTO ADIGE	7.043	4.776	4.931	14.700	15.831	18.720	1.154	1.100	1.348	10.102	11.318	9.838	3,2%	5,5%
VENETO	35.667	24.708	23.990	76.440	79.204	98.213	6.337	6.667	8.369	13.016	12.888	12.593	-2,9%	16,0%
FRIULI VENEZIA GIULIA	7.117	4.619	4.270	17.846	17.978	22.992	927	944	1.371	1.247	1.127	1.296	-7,6%	21,3%
EMILIA ROMAGNA	33.738	23.405	22.428	77.028	77.748	96.785	5.347	5.229	6.789	9.407	9.828	9.881	-4,2%	16,9%
TOSCANA	30.981	21.843	20.786	52.822	53.684	64.808	4.102	4.368	5.436	6.135	6.352	6.034	-4,8%	12,5%
UMBRIA	5.509	3.160	2.606	9.976	9.565	12.641	925	993	1.235	1.066	856	508	-17,5%	16,6%
MARCHE	9.672	6.164	5.268	23.589	23.100	30.961	1.657	1.628	2.239	1.069	1.578	1.445	-14,5%	22,9%
LAZIO	57.158	38.649	32.737	93.963	95.989	106.947	5.126	5.036	6.719	10.416	5.334	5.811	-15,3%	5,0%
ABRUZZO	12.163	7.139	6.237	20.457	21.082	24.562	688	653	933	1.266	625	888	-12,6%	10,6%
MOLISE	2.049	1.454	1.476	2.467	2.593	3.303	58	82	136	123	132	102	1,5%	17,7%
CAMPANIA	53.717	38.614	34.769	49.231	52.957	59.303	2.090	2.318	3.520	7.731	8.134	7.794	-10,0%	3,3%
PUGLIA	30.063	20.687	20.181	40.525	41.172	51.239	1.547	1.717	2.842	2.594	3.242	3.636	-2,4%	16,6%
BASILICATA	3.969	2.867	2.773	9.893	7.878	9.319	189	227	367	215	304	352	-3,3%	13,6%
CALABRIA	10.715	7.464	7.560	9.470	9.371	12.103	570	689	932	422	494	532	1,3%	17,3%
SICILIA	33.805	24.564	22.306	41.215	40.445	43.405	1.857	2.516	2.619	2.665	2.945	2.835	-9,2%	1,0%
SARDEGNA	9.349	6.040	6.307	14.638	15.000	18.813	289	281	502	1.708	1.696	1.717	4,4%	18,8%
<b>ITALIA</b>	<b>479.843</b>	<b>335.347</b>	<b>309.757</b>	<b>828.822</b>	<b>842.889</b>	<b>981.526</b>	<b>48.783</b>	<b>49.953</b>	<b>64.679</b>	<b>85.282</b>	<b>84.910</b>	<b>82.745</b>	<b>-7,6%</b>	<b>9,6%</b>
ESTERO**	375	317	247	381	246	470	17	4	5	8	7	2	-22,1%	26,1%
<b>TOTALE</b>	<b>480.218</b>	<b>335.664</b>	<b>310.004</b>	<b>829.203</b>	<b>843.135</b>	<b>981.996</b>	<b>48.800</b>	<b>49.957</b>	<b>64.684</b>	<b>85.290</b>	<b>84.917</b>	<b>82.747</b>	<b>-7,6%</b>	<b>9,6%</b>

Vedi Fonte, Campo di Osservazione e Note nella tabella 4a

Tab. 4c – VARIAZIONI CONTRATTUALI DI RAPPORTI DI LAVORO ESISTENTI NEL MESE DI GENNAIO - MARZO DEGLI ANNI 2015, 2016 E 2017 PER MACRO REGIONE DI LAVORO

Area Geografica	Trasformazioni a tempo indeterminato di rapporti a termine			Apprendisti trasformati a tempo indeterminato			Complesso Trasformazioni			Trasf. di rapporti a termine	Complesso Trasformazioni
	gen - mar			gen - mar			gen - mar			2017/2016	2017/2016
	2015	2016	2017	2015	2016	2017	2015	2016	2017	%	%
NORD-OVEST	38.598	22.923	21.594	6.586	8.283	6.840	45.184	31.206	28.434	-5,8%	-8,9%
NORD-EST	27.491	15.080	15.471	5.937	7.264	5.960	33.428	22.344	21.431	2,6%	-4,1%
CENTRO	24.010	15.941	12.848	4.725	6.260	4.862	28.735	22.201	17.710	-19,4%	-20,2%
SUD	15.975	11.723	12.742	2.257	2.426	2.294	18.232	14.149	15.036	8,7%	6,3%
ISOLE	5.320	4.360	5.289	947	998	898	6.267	5.358	6.187	21,3%	15,5%
ESTERO*	72	120	56	22	6	8	94	126	64	-53,3%	-49,2%
<b>TOTALE</b>	<b>111.466</b>	<b>70.147</b>	<b>68.000</b>	<b>20.474</b>	<b>25.237</b>	<b>20.862</b>	<b>131.940</b>	<b>95.384</b>	<b>88.862</b>	<b>-3,1%</b>	<b>-6,8%</b>

Fonte: INPS - elaborazione al 10 Maggio 2017

**Campo di osservazione: archivi UNIEMENS dei lavoratori dipendenti privati esclusi lavoratori domestici e operai agricoli. Sono compresi i lavoratori degli enti pubblici economici.**

N.B.: i dati 2017 sono provvisori, in quanto le aziende, con la denuncia del mese di aprile possono integrare i dati di competenza relativi a marzo. Inoltre, i dati 2017, 2016 e 2015 possono subire variazioni per effetto di rettifiche effettuate dalle aziende ovvero di accertamenti realizzati dall'INPS.

\* Comprende anche i rapporti di lavoro non localizzabili per incompletezza delle informazioni.



Tab. 4d – VARIAZIONI CONTRATTUALI DI RAPPORTI DI LAVORO ESISTENTI NEL MESE DI GENNAIO - MARZO DEGLI ANNI 2015, 2016 E 2017 PER REGIONE DI LAVORO

Area Geografica	Trasformazioni a tempo indeterminato di rapporti a termine			Apprendisti trasformati a tempo indeterminato			Complesso Trasformazioni			Trasf. di rapporti a termine	Complesso Trasformazioni
	gen - mar			gen - mar			gen - mar			2017/2016	2017/2016
	2015	2016	2017	2015	2016	2017	2015	2016	2017	%	%
PIEMONTE	8.724	4.988	4.237	1.964	2.372	1.918	10.688	7.360	6.155	-15,1%	-16,4%
VALLE D'AOSTA	301	93	94	54	45	33	355	138	127	1,1%	-8,0%
LIGURIA	2.933	1.712	1.420	682	723	599	3.615	2.435	2.019	-17,1%	-17,1%
LOMBARDIA	26.640	16.130	15.843	3.886	5.143	4.290	30.526	21.273	20.133	-1,8%	-5,4%
TRENTINO ALTO ADIGE	2.661	1.513	1.729	411	391	409	3.072	1.904	2.138	14,3%	12,3%
VENETO	10.721	6.325	6.627	3.033	3.410	2.768	13.754	9.735	9.395	4,8%	-3,5%
FRIULI VENEZIA GIULIA	2.500	1.503	1.385	348	579	483	2.848	2.082	1.868	-7,9%	-10,3%
EMILIA ROMAGNA	11.609	5.739	5.730	2.145	2.884	2.300	13.754	8.623	8.030	-0,2%	-6,9%
TOSCANA	7.291	4.755	4.048	1.656	2.003	1.685	8.947	6.758	5.733	-14,9%	-15,2%
UMBRIA	1.434	908	872	468	569	427	1.902	1.477	1.299	-4,0%	-12,1%
MARCHE	2.981	1.737	1.439	702	966	725	3.683	2.703	2.164	-17,2%	-19,9%
LAZIO	12.304	8.541	6.489	1.899	2.722	2.025	14.203	11.263	8.514	-24,0%	-24,4%
ABRUZZO	2.181	1.375	1.377	331	304	304	2.512	1.679	1.681	0,1%	0,1%
MOLISE	328	248	310	34	32	44	362	280	354	25,0%	26,4%
CAMPANIA	6.360	5.108	4.957	756	860	888	7.116	5.968	5.845	-3,0%	-2,1%
PUGLIA	5.050	3.463	4.141	756	844	688	5.806	4.307	4.829	19,6%	12,1%
BASILICATA	654	547	637	119	99	111	773	646	748	16,5%	15,8%
CALABRIA	1.402	982	1.320	261	287	259	1.663	1.269	1.579	34,4%	24,4%
SICILIA	3.434	2.864	3.503	744	801	716	4.178	3.665	4.219	22,3%	15,1%
SARDEGNA	1.886	1.496	1.786	203	197	182	2.089	1.693	1.968	19,4%	16,2%
<b>ITALIA</b>	<b>111.394</b>	<b>70.027</b>	<b>67.944</b>	<b>20.452</b>	<b>25.231</b>	<b>20.854</b>	<b>131.846</b>	<b>95.258</b>	<b>88.798</b>	<b>-3,0%</b>	<b>-6,8%</b>
ESTERO*	72	120	56	22	6	8	94	126	64	-53,3%	-49,2%
<b>TOTALE</b>	<b>111.466</b>	<b>70.147</b>	<b>68.000</b>	<b>20.474</b>	<b>25.237</b>	<b>20.862</b>	<b>131.940</b>	<b>95.384</b>	<b>88.862</b>	<b>-3,1%</b>	<b>-6,8%</b>

Vedi Fonte, Campo di Osservazione e Note nella tabella 4c

TAB. 5a – CESSAZIONI\* NEL MESE DI GENNAIO - MARZO DEGLI ANNI 2015, 2016 E 2017 PER MACRO REGIONE DI LAVORO

Area Geografica	Cessazioni a tempo indeterminato			Cessazioni di rapporti a termine			Cessazioni di apprendisti			Cessazioni di rapporti stagionali			Cessazioni tempo indet.	Complesso Cessazioni
	gen - mar			gen - mar			gen - mar			gen - mar			2017/2016	2017/2016
	2015	2016	2017	2015	2016	2017	2015	2016	2017	2015	2016	2017	%	%
NORD-OVEST	114.586	110.900	112.546	195.950	184.045	195.859	10.156	8.476	8.866	11.429	12.793	12.524	1,5%	4,3%
NORD-EST	75.772	74.057	75.985	126.373	114.802	142.644	8.851	7.570	8.632	32.000	34.398	37.180	2,6%	14,6%
CENTRO	81.410	83.095	79.001	143.047	130.392	148.845	8.929	7.201	7.754	14.230	8.500	9.128	-4,9%	6,8%
SUD	88.348	85.416	79.845	99.187	95.547	106.701	4.478	3.260	3.942	7.993	8.456	8.525	-6,5%	3,3%
ISOLE	36.953	35.459	33.624	40.261	39.857	41.214	1.846	1.378	1.674	2.063	1.993	1.998	-5,2%	-0,2%
ESTERO**	324	390	328	261	178	313	6	3	2	8	5	7	-15,9%	12,8%
<b>TOTALE</b>	<b>397.393</b>	<b>389.317</b>	<b>381.329</b>	<b>605.079</b>	<b>564.821</b>	<b>635.576</b>	<b>34.266</b>	<b>27.888</b>	<b>30.870</b>	<b>67.723</b>	<b>66.145</b>	<b>69.362</b>	<b>-2,1%</b>	<b>6,6%</b>

Fonte: INPS - elaborazione al 10 Maggio 2017

**Campo di osservazione: archivi UNIEMENS dei lavoratori dipendenti privati esclusi lavoratori domestici e operai agricoli. Sono compresi i lavoratori degli enti pubblici economici.**

N.B.: i dati 2017 sono provvisori, in quanto le aziende, con la denuncia del mese di aprile possono integrare i dati di competenza relativi a marzo. Inoltre, i dati 2017, 2016 e 2015 possono subire variazioni per effetto di rettifiche effettuate dalle aziende ovvero di accertamenti realizzati dall'INPS.

\* Sono stati rilevati tutti i rapporti di lavoro cessati nel periodo, anche quelli in capo ad uno stesso lavoratore, con riguardo a tutte le tipologie di lavoro subordinato, incluso il lavoro somministrato e il lavoro intermittente.

\*\* Comprende anche i rapporti di lavoro non localizzabili per incompletezza delle informazioni.

TAB. 5b – CESSAZIONI\* NEL MESE DI GENNAIO - MARZO DEGLI ANNI 2015, 2016 E 2017 PER REGIONE DI LAVORO

Area Geografica	Cessazioni a tempo indeterminato			Cessazioni di rapporti a termine			Cessazioni di apprendisti			Cessazioni di rapporti stagionali			Cessazioni tempo indet.	Complesso Cessazioni
	gen - mar			gen - mar			gen - mar			gen - mar			2017/2016	2017/2016
	2015	2016	2017	2015	2016	2017	2015	2016	2017	2015	2016	2017	%	%
PIEMONTE	23.832	22.650	23.731	44.276	37.555	45.050	2.876	2.397	2.547	3.421	3.702	3.653	4,8%	13,1%
VALLE D'AOSTA	601	659	682	1.464	1.681	2.011	164	110	114	1.211	1.420	1.388	3,5%	8,4%
LIGURIA	8.120	8.474	7.960	17.547	16.665	17.540	1.214	987	1.009	1.006	1.025	1.204	-6,1%	2,1%
LOMBARDIA	82.033	79.117	80.173	132.663	128.144	131.258	5.902	4.982	5.196	5.791	6.646	6.279	1,3%	1,8%
TRENTINO ALTO ADIGE	6.199	6.448	6.382	11.148	11.239	13.346	849	729	840	17.200	20.399	23.842	-1,0%	14,4%
VENETO	33.523	32.925	33.122	51.130	46.092	56.963	3.848	3.437	3.893	8.845	7.955	7.723	0,6%	12,5%
FRIULI VENEZIA GIULIA	6.587	6.051	6.486	12.511	10.740	14.303	668	570	652	612	550	553	7,2%	22,8%
EMILIA ROMAGNA	29.463	28.633	29.995	51.584	46.731	58.032	3.486	2.834	3.247	5.343	5.494	5.062	4,8%	15,1%
TOSCANA	26.493	25.676	25.855	39.750	34.995	42.112	2.909	2.412	2.768	3.178	2.949	2.898	0,7%	11,5%
UMBRIA	4.687	4.659	4.473	7.163	6.035	7.718	696	589	594	687	438	332	-4,0%	11,9%
MARCHE	9.598	8.659	8.526	16.929	14.311	17.846	1.220	971	1.033	636	942	758	-1,5%	13,2%
LAZIO	40.632	44.101	40.147	79.205	75.051	81.169	4.104	3.229	3.359	9.729	4.171	5.140	-9,0%	2,6%
ABRUZZO	8.827	8.167	7.129	15.161	14.510	15.968	574	426	468	783	846	912	-12,7%	2,2%
MOLISE	1.609	1.512	1.474	1.798	1.571	1.916	67	51	49	124	181	117	-2,5%	7,3%
CAMPANIA	40.295	40.603	37.373	36.800	36.954	39.982	1.729	1.300	1.571	4.945	4.361	4.505	-8,0%	0,3%
PUGLIA	25.034	23.157	22.068	32.088	30.290	34.775	1.317	990	1.206	1.618	2.373	2.431	-4,7%	6,5%
BASILICATA	3.063	2.870	3.069	5.673	5.332	5.989	203	117	149	180	286	156	6,9%	8,8%
CALABRIA	9.520	9.107	8.732	7.667	6.890	8.071	588	376	499	343	409	404	-4,1%	5,5%
SICILIA	29.098	27.969	26.277	29.229	29.617	29.355	1.595	1.194	1.493	1.587	1.450	1.502	-6,0%	-2,7%
SARDEGNA	7.855	7.490	7.347	11.032	10.240	11.859	251	184	181	476	543	496	-1,9%	7,7%
<b>ITALIA</b>	<b>397.069</b>	<b>388.927</b>	<b>381.001</b>	<b>604.818</b>	<b>564.643</b>	<b>635.263</b>	<b>34.260</b>	<b>27.885</b>	<b>30.868</b>	<b>67.715</b>	<b>66.140</b>	<b>69.355</b>	<b>-2,0%</b>	<b>6,6%</b>
ESTERO**	324	390	328	261	178	313	6	3	2	8	5	7	-15,9%	12,8%
<b>TOTALE</b>	<b>397.393</b>	<b>389.317</b>	<b>381.329</b>	<b>605.079</b>	<b>564.821</b>	<b>635.576</b>	<b>34.266</b>	<b>27.888</b>	<b>30.870</b>	<b>67.723</b>	<b>66.145</b>	<b>69.362</b>	<b>-2,1%</b>	<b>6,6%</b>

Vedi Fonte, Campo di Osservazione e Note nella tabella 5a

TAB. 6 – CESSAZIONI\* NEL MESE DI GENNAIO - MARZO DEGLI ANNI 2015, 2016 E 2017 PER TIPOLOGIA\*\*

	Cessazioni a tempo indeterminato			Cessazioni di rapporti a termine			Cessazioni di apprendisti			Cessazioni di rapporti stagionali		
	gen - mar			gen - mar			gen - mar			gen - mar		
	2015	2016	2017	2015	2016	2017	2015	2016	2017	2015	2016	2017
<b>Licenziamento di cui:</b>	138.850	139.256	143.225	59.559	59.990	28.017	8.834	7.126	8.167	3.343	3.504	3.002
<i>Licenziamento (avvenuto per giustificato motivo oggettivo, licenziamento collettivo o non rientrante nelle altre tipologie)</i>	108.118	117.409	109.798	56.826	58.031	24.164	7.481	6.179	6.713	3.250	3.430	2.880
<i>Licenziamento per giusta causa o giustificato motivo soggettivo</i>	12.705	16.004	18.349	1.865	1.761	2.975	1.061	896	1.283	91	74	120
<i>Licenziamento per esodo incentivato, cambio appalto o interruzione di rapporti di lavoro nel settore edile</i>	18.027	5.843	15.078	868	198	878	292	51	171	2		2
<b>Dimissioni</b>	214.626	206.649	199.464	64.947	51.365	59.332	20.920	17.130	19.252	2.453	2.035	2.025
<b>Fine contratto</b>				451.972	428.683	520.741	2.053	1.432	1.169	59.385	58.062	61.708
<b>Risoluzione consensuale</b>	7.053	7.215	5.635	1.968	1.435	835	349	230	176	373	296	236
<b>Decesso</b>	2.091	2.151	2.162	132	116	128	17	18	13	12	7	14
<b>Altre Motivazioni</b>	34.773	34.046	30.843	26.501	23.232	26.523	2.093	1.952	2.093	2.157	2.241	2.377
<b>TOTALE</b>	<b>397.393</b>	<b>389.317</b>	<b>381.329</b>	<b>605.079</b>	<b>564.821</b>	<b>635.576</b>	<b>34.266</b>	<b>27.888</b>	<b>30.870</b>	<b>67.723</b>	<b>66.145</b>	<b>69.362</b>

Fonte: INPS - elaborazione al 10 Maggio 2017

**Campo di osservazione: archivi UNIEMENS dei lavoratori dipendenti privati esclusi lavoratori domestici e operai agricoli. Sono compresi i lavoratori degli enti pubblici economici.**

N.B.: i dati 2017 sono provvisori, in quanto le aziende, con la denuncia del mese di aprile possono integrare i dati di competenza relativi a marzo. Inoltre, i dati 2017 , 2016 e 2015 possono subire variazioni per effetto di rettifiche effettuate dalle aziende ovvero di accertamenti realizzati dall'INPS.

\* Sono stati rilevati tutti i rapporti di lavoro cessati nel periodo, anche quelli in capo ad uno stesso lavoratore, con riguardo a tutte le tipologie di lavoro subordinato, incluso il lavoro somministrato e il lavoro intermittente.

\*\* La classificazione per tipo cessazione è effettuata sulla base di quanto dichiarato dal datore di lavoro sulla denuncia Uniemens.

	Licenziamenti Totali	di cui			Dimissioni	Risoluzione consensuale	Decesso e altre motivazioni	Totale
		Licenziamento (avvenuto per giustificato motivo oggettivo, licenziamento collettivo o non rientrante nelle altre tipologie)	Licenziamento per giusta causa o giustificato motivo soggettivo	Licenziamento per esodo incentivato, cambio appalto o interruzione di rapporti di lavoro nel settore edile				
<b>Aziende fino a 15 dipendenti</b>								
<b>Gennaio</b>	37.232	31.087	2.821	3.324	45.173	1.071	6.075	89.551
<b>Febbraio</b>	30.319	25.161	2.421	2.737	38.677	977	4.880	74.853
<b>Marzo</b>	28.940	23.705	2.436	2.799	43.981	951	5.690	79.562
<b>Aprile</b>	24.783	20.224	2.239	2.320	42.542	898	5.329	73.552
<b>Maggio</b>	36.477	30.657	2.946	2.874	46.516	874	5.710	89.577
<b>Giugno</b>	33.695	27.875	3.013	2.807	49.077	1.146	6.306	90.224
<b>Luglio</b>	33.212	26.329	3.133	3.750	42.892	780	6.166	83.050
<b>Agosto</b>	22.456	18.297	2.082	2.077	35.155	537	4.953	63.101
<b>Settembre</b>	37.288	31.369	3.422	2.497	50.058	791	7.187	95.324
<b>Ottobre</b>	37.463	31.387	3.417	2.659	45.768	769	6.617	90.617
<b>Novembre</b>	32.214	25.717	3.026	3.471	41.458	801	5.722	80.195
<b>Dicembre</b>	48.755	38.801	3.465	6.489	54.802	1.462	8.744	113.763
<b>TOTALE</b>	<b>402.834</b>	<b>330.609</b>	<b>34.421</b>	<b>37.804</b>	<b>536.099</b>	<b>11.057</b>	<b>73.379</b>	<b>1.023.369</b>
<b>Aziende oltre i 15 dipendenti</b>								
<b>Gennaio</b>	14.071	9.405	1.611	3.055	28.250	1.240	6.513	50.074
<b>Febbraio</b>	13.593	9.045	1.630	2.918	26.839	1.279	5.960	47.671
<b>Marzo</b>	14.695	9.715	1.786	3.194	31.706	1.535	7.746	55.682
<b>Aprile</b>	13.595	8.981	1.673	2.941	32.969	1.087	7.001	54.652
<b>Maggio</b>	20.461	14.406	2.105	3.950	35.784	1.524	8.434	66.203
<b>Giugno</b>	21.059	14.657	2.155	4.247	39.111	2.219	8.640	71.029
<b>Luglio</b>	17.881	12.487	2.291	3.103	30.932	1.515	7.800	58.128
<b>Agosto</b>	12.221	7.822	1.627	2.772	28.017	770	6.950	47.958
<b>Settembre</b>	18.229	12.259	2.312	3.658	35.119	1.551	8.251	63.150
<b>Ottobre</b>	21.672	14.799	2.566	4.307	32.832	1.579	8.211	64.294
<b>Novembre</b>	18.042	13.051	2.315	2.676	32.378	1.470	7.782	59.672
<b>Dicembre</b>	35.891	25.457	2.506	7.928	47.824	4.204	14.599	102.518
<b>TOTALE</b>	<b>221.410</b>	<b>152.084</b>	<b>24.577</b>	<b>44.749</b>	<b>401.761</b>	<b>19.973</b>	<b>97.887</b>	<b>741.031</b>

	Licenziamenti Totali	di cui			Dimissioni	Risoluzione consensuale	Decesso e altre motivazioni	Totale
		Licenziamento (avvenuto per giustificato motivo oggettivo, licenziamento collettivo o non rientrante nelle altre tipologie)	Licenziamento per giusta causa o giustificato motivo soggettivo	Licenziamento per esodo incentivato, cambio appalto o interruzione di rapporti di lavoro nel settore edile				
<b>Aziende fino a 15 dipendenti</b>								
<b>Gennaio</b>	32.306	28.915	3.073	318	44.788	918	6.026	84.038
<b>Febbraio</b>	30.843	27.512	2.923	408	43.519	916	5.422	80.700
<b>Marzo</b>	32.613	27.508	3.463	1.642	34.326	735	5.463	73.137
<b>Aprile</b>	32.606	26.837	3.717	2.052	32.435	625	5.266	70.932
<b>Maggio</b>	32.192	26.119	3.856	2.217	36.693	591	5.280	74.756
<b>Giugno</b>	34.397	28.114	3.907	2.376	37.365	664	5.512	77.938
<b>Luglio</b>	35.745	28.974	3.819	2.952	34.613	579	5.661	76.598
<b>Agosto</b>	24.341	19.812	2.722	1.807	25.907	362	4.668	55.278
<b>Settembre</b>	40.378	33.740	4.255	2.383	43.106	597	6.718	90.799
<b>Ottobre</b>	38.052	31.537	3.927	2.588	36.792	489	5.911	81.244
<b>Novembre</b>	34.193	27.614	3.482	3.097	33.547	479	4.985	73.204
<b>Dicembre</b>	49.764	40.126	3.885	5.753	44.892	977	7.797	103.430
<b>TOTALE</b>	<b>417.430</b>	<b>346.808</b>	<b>43.029</b>	<b>27.593</b>	<b>447.983</b>	<b>7.932</b>	<b>68.709</b>	<b>942.054</b>
<b>Aziende oltre i 15 dipendenti</b>								
<b>Gennaio</b>	13.786	11.304	1.968	514	29.171	1.387	6.746	51.090
<b>Febbraio</b>	12.638	9.991	2.144	503	29.236	1.391	6.472	49.737
<b>Marzo</b>	17.070	12.179	2.433	2.458	25.609	1.868	6.068	50.615
<b>Aprile</b>	18.512	12.652	2.473	3.387	25.754	1.373	7.172	52.811
<b>Maggio</b>	18.340	13.235	2.769	2.336	30.124	1.314	6.467	56.245
<b>Giugno</b>	22.883	15.137	2.834	4.912	32.261	2.007	8.423	65.574
<b>Luglio</b>	21.014	14.688	2.890	3.436	29.812	1.227	6.415	58.468
<b>Agosto</b>	17.359	10.506	2.160	4.693	26.378	969	6.180	50.886
<b>Settembre</b>	20.937	13.837	3.218	3.882	36.521	1.826	7.445	66.729
<b>Ottobre</b>	20.464	14.727	3.206	2.531	31.615	1.412	7.583	61.074
<b>Novembre</b>	20.361	13.428	3.050	3.883	29.158	1.592	5.986	57.097
<b>Dicembre</b>	35.369	24.710	3.262	7.397	44.007	6.157	12.310	97.843
<b>TOTALE</b>	<b>238.733</b>	<b>166.394</b>	<b>32.407</b>	<b>39.932</b>	<b>369.646</b>	<b>22.523</b>	<b>87.267</b>	<b>718.169</b>

# Osservatorio sul Precariato

TAB. 6c – CESSAZIONI\* DEI CONTRATTI A TEMPO INDETERMINATO PER MESE, DIMENSIONE AZIENDALE E TIPOLOGIA\*\* - ANNO 2017

Licenziamenti Totali	di cui			Dimissioni	Risoluzione consensuale	Decesso e altre motivazioni	Totale	
	<i>Licenziamento (avvenuto per giustificato motivo oggettivo, licenziamento collettivo o non rientrante nelle altre tipologie)</i>	<i>Licenziamento per giusta causa o giustificato motivo soggettivo</i>	<i>Licenziamento per esodo incentivato, cambio appalto o interruzione di rapporti di lavoro nel settore edile</i>					
<b>Aziende fino a 15 dipendenti</b>								
<b>Gennaio</b>	32.785	27.594	3.293	1.898	35.595	499	4.748	73.627
<b>Febbraio</b>	29.926	24.383	3.328	2.215	33.037	499	3.817	67.279
<b>Marzo</b>	29.729	24.262	3.260	2.207	37.687	554	4.474	72.444
<b>TOTALE</b>	<b>92.440</b>	<b>76.239</b>	<b>9.881</b>	<b>6.320</b>	<b>106.319</b>	<b>1.552</b>	<b>13.039</b>	<b>213.350</b>
<b>Aziende oltre i 15 dipendenti</b>								
<b>Gennaio</b>	16.988	11.963	2.718	2.307	30.058	1.194	6.839	55.079
<b>Febbraio</b>	16.585	10.660	2.775	3.150	30.274	1.181	6.127	54.167
<b>Marzo</b>	17.212	10.936	2.975	3.301	32.813	1.708	7.000	58.733
<b>TOTALE</b>	<b>50.785</b>	<b>33.559</b>	<b>8.468</b>	<b>8.758</b>	<b>93.145</b>	<b>4.083</b>	<b>19.966</b>	<b>167.979</b>

Vedi Fonte, Campo di Osservazione e Note nella tabella 6

TAB. 7 – NUOVI RAPPORTI DI LAVORO\* ATTIVATI NEL MESE DI GENNAIO - MARZO DEGLI ANNI 2015, 2016 E 2017 PER QUALIFICA PROFESSIONALE

Qualifica	Assunzioni a tempo indeterminato			Assunzioni a termine			Assunzioni in apprendistato			Assunzioni stagionali		
	gen - mar			gen - mar			gen - mar			gen - mar		
	2015	2016	2017	2015	2016	2017	2015	2016	2017	2015	2016	2017
OPERAI	345.924	238.558	216.687	616.743	616.426	747.353				65.371	65.863	62.472
IMPIEGATI	126.968	89.375	85.441	210.488	224.519	232.869				18.366	16.739	17.983
APPRENDISTI							48.800	49.957	64.684	1.466	2.225	2.210
QUADRI	4.773	5.001	5.370	984	1.072	820				66	61	61
DIRIGENTI	2.009	2.149	2.094	365	525	409						2
ALTRO	544	581	412	623	593	545				21	29	19
<b>TOTALE</b>	<b>480.218</b>	<b>335.664</b>	<b>310.004</b>	<b>829.203</b>	<b>843.135</b>	<b>981.996</b>	<b>48.800</b>	<b>49.957</b>	<b>64.684</b>	<b>85.290</b>	<b>84.917</b>	<b>82.747</b>

Fonte: INPS - elaborazione al 10 Maggio 2017

**Campo di osservazione: archivi UNIEMENS dei lavoratori dipendenti privati esclusi lavoratori domestici e operai agricoli. Sono compresi i lavoratori degli enti pubblici economici.**

N.B.: i dati 2017 sono provvisori, in quanto le aziende, con la denuncia del mese di aprile possono integrare i dati di competenza relativi a marzo. Inoltre, i dati 2017, 2016 e 2015 possono subire variazioni per effetto di rettifiche effettuate dalle aziende ovvero di accertamenti realizzati dall'INPS.

\* Sono stati rilevati tutti i rapporti di lavoro attivati nel periodo, anche quelli in capo ad uno stesso lavoratore, con riguardo a tutte le tipologie di lavoro subordinato, incluso il lavoro somministrato e il lavoro intermittente.



**TAB. 8 – NUOVI RAPPORTI DI LAVORO\* ATTIVATI NEL MESE DI GENNAIO - MARZO DEGLI ANNI 2015, 2016 E 2017 PER TIPOLOGIA ORARIA**

Tipologia oraria	Assunzioni a tempo indeterminato			Assunzioni a termine			Assunzioni in apprendistato			Assunzioni stagionali		
	gen - mar			gen - mar			gen - mar			gen - mar		
	2015	2016	2017	2015	2016	2017	2015	2016	2017	2015	2016	2017
Full time	286.649	193.710	186.967	557.643	547.394	616.784	33.209	33.649	42.041	65.668	65.263	62.286
Part time orizzontale	175.133	127.644	111.211	226.466	247.012	306.204	14.350	15.060	20.675	16.089	16.371	17.219
Part time verticale	7.130	5.360	4.231	16.376	16.640	18.896	335	323	444	1.576	1.647	1.503
Part time misto	11.306	8.950	7.595	28.718	32.089	40.112	906	925	1.524	1.957	1.636	1.739
<b>TOTALE</b>	<b>480.218</b>	<b>335.664</b>	<b>310.004</b>	<b>829.203</b>	<b>843.135</b>	<b>981.996</b>	<b>48.800</b>	<b>49.957</b>	<b>64.684</b>	<b>85.290</b>	<b>84.917</b>	<b>82.747</b>

Fonte: INPS - elaborazione al 10 Maggio 2017

**Campo di osservazione: archivi UNIEMENS dei lavoratori dipendenti privati esclusi lavoratori domestici e operai agricoli. Sono compresi i lavoratori degli enti pubblici economici.**

N.B.: i dati 2017 sono provvisori, in quanto le aziende, con la denuncia del mese di aprile possono integrare i dati di competenza relativi a marzo. Inoltre, i dati 2017, 2016 e 2015 possono subire variazioni per effetto di rettifiche effettuate dalle aziende ovvero di accertamenti realizzati dall'INPS.

\* Sono stati rilevati tutti i rapporti di lavoro attivati nel periodo, anche quelli in capo ad uno stesso lavoratore, con riguardo a tutte le tipologie di lavoro subordinato, incluso il lavoro somministrato e il lavoro intermittente.

**TAB. 9 - NUOVI RAPPORTI DI LAVORO ATTIVATI\* NEL MESE DI GENNAIO - MARZO DEGLI ANNI 2015, 2016 E 2017 PER GENERE E CLASSE DI ETÀ'**

Classe di età	Assunzioni a tempo indeterminato			Assunzioni a termine			Assunzioni in apprendistato			Assunzioni stagionali		
	gen - mar			gen - mar			gen - mar			gen - mar		
	2015	2016	2017	2015	2016	2017	2015	2016	2017	2015	2016	2017
<b>MASCHI</b>												
Fino a 24	27.230	18.109	15.765	71.053	73.923	93.085	16.302	17.354	22.121	5.387	5.179	5.463
Da 25 a 29	39.067	26.509	23.559	79.142	78.118	93.606	10.457	10.308	14.072	6.366	6.096	6.105
Da 30 a 39	92.257	63.338	58.384	141.365	134.931	153.091	1.266	1.319	1.916	12.075	11.383	10.776
Da 40 a 49	81.807	58.651	55.152	121.821	120.388	136.457		3	7	10.785	10.582	10.222
50 ed oltre	60.810	47.312	46.037	86.445	93.838	110.130		1	4	8.947	9.359	9.593
<b>TOTALE</b>	<b>301.171</b>	<b>213.919</b>	<b>198.897</b>	<b>499.826</b>	<b>501.198</b>	<b>586.369</b>	<b>28.025</b>	<b>28.985</b>	<b>38.120</b>	<b>43.560</b>	<b>42.599</b>	<b>42.159</b>
<b>FEMMINE</b>												
Fino a 24	17.244	11.620	9.991	48.581	51.862	65.208	10.612	10.944	13.250	4.614	4.739	4.844
Da 25 a 29	26.641	17.477	15.172	62.740	64.685	75.641	9.002	8.930	11.753	5.642	5.453	5.361
Da 30 a 39	55.585	36.000	32.436	97.200	97.390	107.508	1.160	1.096	1.555	10.988	10.606	9.879
Da 40 a 49	48.697	32.956	30.895	77.875	80.480	91.321		1	4	11.321	11.438	10.483
50 ed oltre	30.880	23.692	22.613	42.981	47.520	55.949	1	1	2	9.165	10.082	10.021
<b>TOTALE</b>	<b>179.047</b>	<b>121.745</b>	<b>111.107</b>	<b>329.377</b>	<b>341.937</b>	<b>395.627</b>	<b>20.775</b>	<b>20.972</b>	<b>26.564</b>	<b>41.730</b>	<b>42.318</b>	<b>40.588</b>
<b>COMPLESSO</b>												
Fino a 24	44.474	29.729	25.756	119.634	125.785	158.293	26.914	28.298	35.371	10.001	9.918	10.307
Da 25 a 29	65.708	43.986	38.731	141.882	142.803	169.247	19.459	19.238	25.825	12.008	11.549	11.466
Da 30 a 39	147.842	99.338	90.820	238.565	232.321	260.599	2.426	2.415	3.471	23.063	21.989	20.655
Da 40 a 49	130.504	91.607	86.047	199.696	200.868	227.778		4	11	22.106	22.020	20.705
50 ed oltre	91.690	71.004	68.650	129.426	141.358	166.079	1	2	6	18.112	19.441	19.614
<b>TOTALE</b>	<b>480.218</b>	<b>335.664</b>	<b>310.004</b>	<b>829.203</b>	<b>843.135</b>	<b>981.996</b>	<b>48.800</b>	<b>49.957</b>	<b>64.684</b>	<b>85.290</b>	<b>84.917</b>	<b>82.747</b>

Fonte: INPS - elaborazione al 10 Maggio 2017

**Campo di osservazione: archivi UNIEMENS dei lavoratori dipendenti privati esclusi lavoratori domestici e operai agricoli. Sono compresi i lavoratori degli enti pubblici economici.**

N.B.: i dati 2017 sono provvisori, in quanto le aziende, con la denuncia del mese di aprile possono integrare i dati di competenza relativi a marzo. Inoltre, i dati 2017, 2016 e 2015 possono subire variazioni per effetto di rettifiche effettuate dalle aziende ovvero di accertamenti realizzati dall'INPS.

\* Sono stati rilevati tutti i rapporti di lavoro attivati nel periodo, anche quelli in capo ad uno stesso lavoratore, con riguardo a tutte le tipologie di lavoro subordinato, incluso il lavoro somministrato e il lavoro intermittente.

**TAB. 10 - NUOVI RAPPORTI DI LAVORO ATTIVATI\* NEL MESE DI GENNAIO - MARZO DEGLI ANNI 2015, 2016 E 2017 PER SETTORE DI ATTIVITA' ECONOMICA (NACE Rev.2)**

Settore di attività economica (NACE Rev.2)	Assunzioni a tempo indeterminato			Assunzioni a termine			Assunzioni in apprendistato			Assunzioni stagionali		
	gen - mar			gen - mar			gen - mar			gen - mar		
	2015	2016	2017	2015	2016	2017	2015	2016	2017	2015	2016	2017
Agricoltura, silvicoltura e pesca	4.932	4.492	3.367	3.436	3.043	3.189	96	86	103	832	908	988
Attività estrattiva; attività manifatturiere; fornitura di energia elettrica, gas, vapore e aria condizionata; fornitura di acqua; reti fognarie, attività di trattamento dei rifiuti e risanamento	95.053	65.957	65.906	105.512	100.826	114.074	12.195	12.673	16.285	9.123	8.262	9.483
Costruzioni	68.221	46.340	42.479	61.752	59.673	71.442	4.094	4.091	4.996	287	190	213
Commercio all'ingrosso e al dettaglio; riparazione di autoveicoli e motocicli; trasporto e magazzinaggio; servizi di alloggio e di ristorazione	160.667	110.800	105.305	195.546	207.082	265.879	19.640	20.421	27.734	45.619	51.107	46.865
Servizi di informazione e comunicazione	12.229	9.592	9.084	38.495	43.316	39.560	2.317	2.161	2.975	7.640	4.054	5.028
Attività finanziarie e assicurative	4.595	3.467	3.759	3.121	2.920	2.705	665	467	629	40	32	44
Attività immobiliari	2.186	1.479	1.354	1.173	1.164	1.593	228	242	358	260	317	370
Attività professionali, scientifiche e tecniche; amministrazione e servizi di supporto	83.827	59.189	49.044	340.742	343.459	392.686	4.804	4.841	5.907	9.490	7.776	7.686
- di cui lavoratori in somministrazione	1.856	1.633	1.346	254.150	254.416	291.103	239	231	350	5.050	3.674	3.433
Amministrazione pubblica e difesa; assicurazione sociale obbligatoria; istruzione; sanità e assistenza sociale	23.010	15.894	14.068	36.854	38.701	44.405	1.023	1.050	1.334	520	444	412
Attività artistiche, di intrattenimento e divertimento; riparazione di beni per la casa e altri servizi	25.427	18.383	15.570	42.494	42.764	46.292	3.735	3.924	4.363	11.472	11.825	11.652
Organizzazioni e organismi extraterritoriali	71	71	68	78	187	171	3	1		7	2	6
<b>TOTALE</b>	<b>480.218</b>	<b>335.664</b>	<b>310.004</b>	<b>829.203</b>	<b>843.135</b>	<b>981.996</b>	<b>48.800</b>	<b>49.957</b>	<b>64.684</b>	<b>85.290</b>	<b>84.917</b>	<b>82.747</b>

Fonte: INPS - elaborazione al 10 Maggio 2017

**Campo di osservazione: archivi UNIEMENS dei lavoratori dipendenti privati esclusi lavoratori domestici e operai agricoli. Sono compresi i lavoratori degli enti pubblici economici.**

N.B.: i dati 2017 sono provvisori, in quanto le aziende, con la denuncia del mese di aprile possono integrare i dati di competenza relativi a marzo. Inoltre, i dati 2017, 2016 e 2015 possono subire variazioni per effetto di rettifiche effettuate dalle aziende ovvero di accertamenti realizzati dall'INPS.

\* Sono stati rilevati tutti i rapporti di lavoro attivati nel periodo, anche quelli in capo ad uno stesso lavoratore, con riguardo a tutte le tipologie di lavoro subordinato, incluso il lavoro somministrato e il lavoro intermittente.

I lavoratori somministrati sono rilevati nel settore dell'agenzia somministratrice ovvero: Attività professionali, scientifiche e tecniche; amministrazione e servizi di supporto.

**TAB. 11 – RETRIBUZIONE MEDIA TEORICA LORDA MENSILE\* DEI RAPPORTI DI LAVORO\*\* ATTIVATI NEL MESE DI GENNAIO - MARZO DEGLI ANNI 2015, 2016 E 2017**

	gen - mar			gen - mar 2016 su 2015		gen - mar 2017 su 2016		
	2015	2016	2017	variazione assoluta	variazione %	variazione assoluta	variazione %	
<b>A. NUOVI RAPPORTI DI LAVORO</b>								
A1. Assunzioni a tempo indeterminato	1.891	2.031	2.082	140	7,4%	51	2,5%	
A2. Assunzioni a termine	1.894	1.911	1.851	17	0,9%	-60	-3,1%	
A3. Assunzioni in apprendistato	1.345	1.338	1.366	-7	-0,5%	28	2,1%	
A4. Assunzioni stagionali	2.027	1.963	1.946	-64	-3,2%	-17	-0,9%	
<b>TOTALE</b>	<b>1.877</b>	<b>1.924</b>	<b>1.890</b>	<b>47</b>	<b>2,5%</b>	<b>-34</b>	<b>-1,8%</b>	
<b>B. VARIAZIONI CONTRATTUALI DI RAPPORTI DI LAVORO ESISTENTI</b>								
B1. Trasformazioni a tempo indeterminato di rapporti a termine	1.762	1.824	1.855	62	3,5%	31	1,7%	
B2. Apprendisti trasformati a tempo indeterminato	1.734	1.806	1.837	72	4,2%	31	1,7%	
<b>TOTALE</b>	<b>1.758</b>	<b>1.820</b>	<b>1.851</b>	<b>62</b>	<b>3,5%</b>	<b>31</b>	<b>1,7%</b>	

Fonte: INPS - elaborazione al 10 Maggio 2017

**Campo di osservazione: archivi UNIEMENS dei lavoratori dipendenti privati esclusi lavoratori domestici e operai agricoli. Sono compresi i lavoratori degli enti pubblici economici.**

N.B.: i dati 2017 sono provvisori, in quanto le aziende, con la denuncia del mese di aprile possono integrare i dati di competenza relativi a marzo. Inoltre, i dati 2017, 2016 e 2015 possono subire variazioni per effetto di rettifiche effettuate dalle aziende ovvero di accertamenti realizzati dall'INPS.

\* La retribuzione media teorica lorda mensile è calcolata moltiplicando per 26 giornate la retribuzione media giornaliera. La retribuzione media giornaliera è ottenuta come rapporto tra retribuzione complessiva percepita nel periodo (eventualmente comprensiva dei ratei di tredicesima e di altre mensilità aggiuntive e riportata a tempo pieno) e numero di giornate complessivamente retribuite nel periodo. I dati per il calcolo della retribuzione media teorica lorda sono stati oggetto di normalizzazione.

\*\* Sono stati rilevati tutti i rapporti di lavoro attivati nel periodo, anche quelli in capo ad uno stesso lavoratore, con riguardo a tutte le tipologie di lavoro subordinato, incluso il lavoro somministrato e il lavoro intermittente.

**TAB. 12 – NUOVI RAPPORTI DI LAVORO\* ATTIVATI NEL MESE DI GENNAIO - MARZO DEGLI ANNI 2015, 2016 E 2017 PER CLASSE DI RETRIBUZIONE MEDIA TEORICA LORDA MENSILE\*\***

CLASSE DI RETRIBUZIONE MEDIA TEORICA MENSILE	Assunzioni a tempo indeterminato			Assunzioni a termine			Assunzioni in apprendistato			Assunzioni stagionali		
	gen - mar			gen - mar			gen - mar			gen - mar		
	2015	2016	2017	2015	2016	2017	2015	2016	2017	2015	2016	2017
fino a 1.000	21.909	16.230	15.628	41.687	40.778	58.598	9.003	9.301	10.401	3.108	2.994	3.403
da 1.001 a 1.250	40.947	25.069	19.761	61.374	56.436	65.446	12.800	12.809	16.348	5.111	4.111	4.977
da 1.251 a 1.500	123.521	77.479	65.968	171.444	167.129	198.894	13.697	14.610	19.257	15.517	12.085	14.921
da 1.501 a 1.750	108.389	73.727	66.507	180.478	186.374	222.454	7.176	7.378	9.743	20.646	20.590	19.622
da 1.751 a 2.000	60.566	43.560	42.203	116.686	119.550	138.954	3.218	3.012	4.933	13.774	16.575	13.438
da 2.001 a 2.250	36.381	26.916	26.391	79.221	83.053	92.051	1.298	1.194	1.716	8.383	9.699	7.959
da 2.251 a 2.500	27.512	20.666	21.250	49.743	51.216	58.546	588	612	802	4.216	5.410	4.858
da 2.501 a 3.000	26.849	21.866	22.541	49.763	51.437	57.108	427	436	649	5.340	5.116	4.442
da 3.001 a 5.000	23.707	20.533	21.011	49.567	54.960	57.470	402	543	731	6.069	5.701	5.839
oltre 5.001	10.437	9.618	8.744	29.240	32.202	32.475	191	62	104	3.126	2.636	3.288
<b>TOTALE</b>	<b>480.218</b>	<b>335.664</b>	<b>310.004</b>	<b>829.203</b>	<b>843.135</b>	<b>981.996</b>	<b>48.800</b>	<b>49.957</b>	<b>64.684</b>	<b>85.290</b>	<b>84.917</b>	<b>82.747</b>

Fonte: INPS - elaborazione al 10 Maggio 2017

**Campo di osservazione: archivi UNIEMENS dei lavoratori dipendenti privati esclusi lavoratori domestici e operai agricoli. Sono compresi i lavoratori degli enti pubblici economici.**

N.B.: i dati 2017 sono provvisori, in quanto le aziende, con la denuncia del mese di aprile possono integrare i dati di competenza relativi a marzo. Inoltre, i dati 2017, 2016 e 2015 possono subire variazioni per effetto di rettifiche effettuate dalle aziende ovvero di accertamenti realizzati dall'INPS.

\* Sono stati rilevati tutti i rapporti di lavoro attivati nel periodo, anche quelli in capo ad uno stesso lavoratore, con riguardo a tutte le tipologie di lavoro subordinato, incluso il lavoro somministrato e il lavoro intermittente.

\*\* La retribuzione media teorica lorda mensile è calcolata moltiplicando per 26 giornate la retribuzione media giornaliera. La retribuzione media giornaliera è ottenuta come rapporto tra retribuzione complessiva percepita nel periodo (eventualmente comprensiva dei ratei di tredicesima e di altre mensilità aggiuntive e riportata a tempo pieno) e numero di giornate complessivamente retribuite nel periodo. I dati per il calcolo della retribuzione media teorica lorda sono stati oggetto di normalizzazione.



## Osservatorio sul Precariato

**TAB. 13 – DISTRIBUZIONE PERCENTUALE DEI NUOVI RAPPORTI DI LAVORO\* ATTIVATI NEL MESE DI GENNAIO - MARZO DEGLI ANNI 2015, 2016 E 2017 PER CLASSE DI RETRIBUZIONE MEDIA TEORICA LORDA MENSILE\*\***

CLASSE DI RETRIBUZIONE MEDIA TEORICA MENSILE	Assunzioni a tempo indeterminato			Assunzioni a termine			Assunzioni in apprendistato			Assunzioni stagionali		
	gen - mar			gen - mar			gen - mar			gen - mar		
	2015	2016	2017	2015	2016	2017	2015	2016	2017	2015	2016	2017
fino a 1.000	4,6%	4,8%	5,0%	5,0%	4,8%	6,0%	18,4%	18,6%	16,1%	3,6%	3,5%	4,1%
da 1.001 a 1.250	8,5%	7,5%	6,4%	7,4%	6,7%	6,7%	26,2%	25,6%	25,3%	6,0%	4,8%	6,0%
da 1.251 a 1.500	25,7%	23,1%	21,3%	20,7%	19,8%	20,3%	28,1%	29,2%	29,8%	18,2%	14,2%	18,0%
da 1.501 a 1.750	22,6%	22,0%	21,5%	21,8%	22,1%	22,7%	14,7%	14,8%	15,1%	24,2%	24,2%	23,7%
da 1.751 a 2.000	12,6%	13,0%	13,6%	14,1%	14,2%	14,2%	6,6%	6,0%	7,6%	16,1%	19,5%	16,2%
da 2.001 a 2.250	7,6%	8,0%	8,5%	9,6%	9,9%	9,4%	2,7%	2,4%	2,7%	9,8%	11,4%	9,6%
da 2.251 a 2.500	5,7%	6,2%	6,9%	6,0%	6,1%	6,0%	1,2%	1,2%	1,2%	4,9%	6,4%	5,9%
da 2.501 a 3.000	5,6%	6,5%	7,3%	6,0%	6,1%	5,8%	0,9%	0,9%	1,0%	6,3%	6,0%	5,4%
da 3.001 a 5.000	4,9%	6,1%	6,8%	6,0%	6,5%	5,9%	0,8%	1,1%	1,1%	7,1%	6,7%	7,1%
oltre 5.001	2,2%	2,9%	2,8%	3,5%	3,8%	3,3%	0,4%	0,1%	0,2%	3,7%	3,1%	4,0%
<b>TOTALE</b>	<b>100,0%</b>	<b>100,0%</b>	<b>100,0%</b>	<b>100,0%</b>	<b>100,0%</b>	<b>100,0%</b>	<b>100,0%</b>	<b>100,0%</b>	<b>100,0%</b>	<b>100,0%</b>	<b>100,0%</b>	<b>100,0%</b>

Fonte: INPS - elaborazione al 10 Maggio 2017

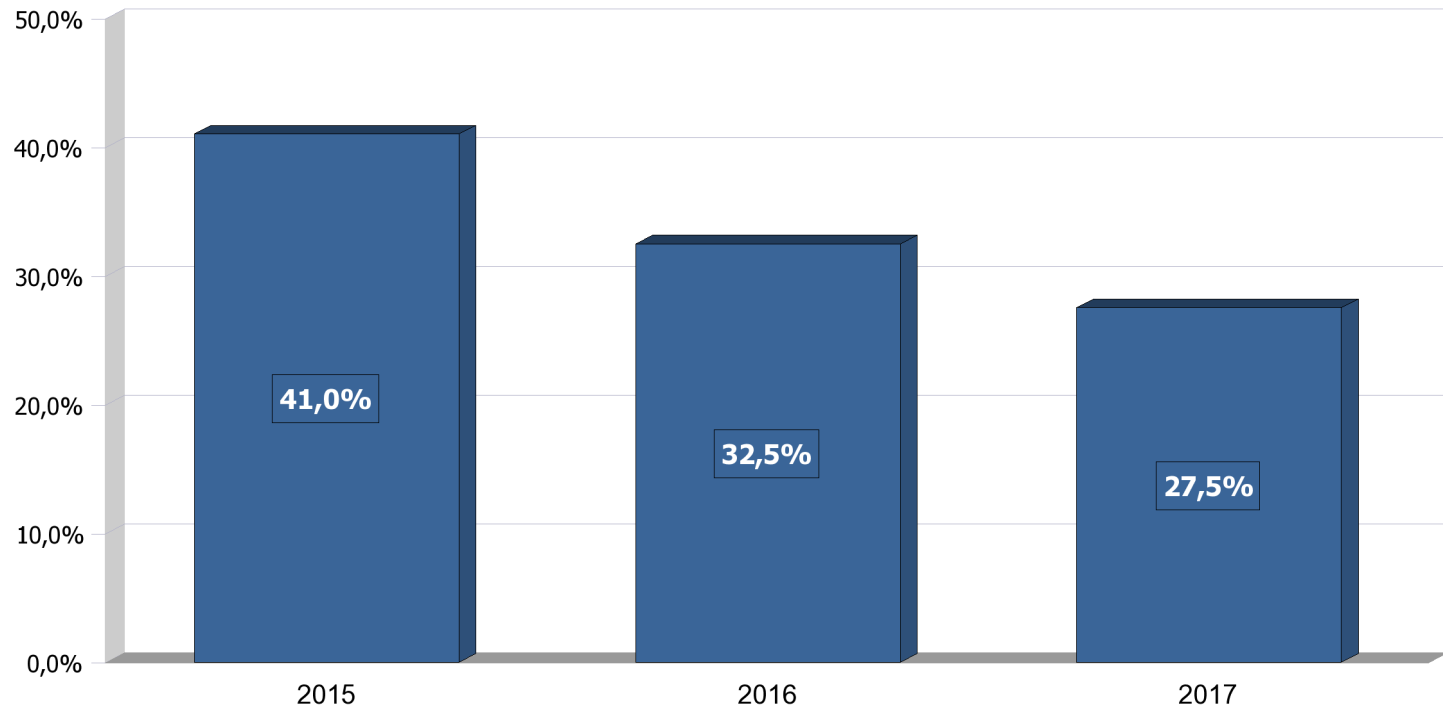
**Campo di osservazione: archivi UNIEMENS dei lavoratori dipendenti privati esclusi lavoratori domestici e operai agricoli. Sono compresi i lavoratori degli enti pubblici economici.**

N.B.: i dati 2017 sono provvisori, in quanto le aziende, con la denuncia del mese di aprile possono integrare i dati di competenza relativi a marzo. Inoltre, i dati 2017, 2016 e 2015 possono subire variazioni per effetto di rettifiche effettuate dalle aziende ovvero di accertamenti realizzati dall'INPS.

\* Sono stati rilevati tutti i rapporti di lavoro attivati nel periodo, anche quelli in capo ad uno stesso lavoratore, con riguardo a tutte le tipologie di lavoro subordinato, incluso il lavoro somministrato e il lavoro intermittente.

\*\* La retribuzione media teorica lorda mensile è calcolata moltiplicando per 26 giornate la retribuzione media giornaliera. La retribuzione media giornaliera è ottenuta come rapporto tra retribuzione complessiva percepita nel periodo (eventualmente comprensiva dei ratei di tredicesima e di altre mensilità aggiuntive e riportata a tempo pieno) e numero di giornate complessivamente retribuite nel periodo. I dati per il calcolo della retribuzione media teorica lorda sono stati oggetto di normalizzazione.

**GRAF.1 - PERCENTUALE DEI NUOVI RAPPORTI DI LAVORO\* ATTIVATI/VARIATI A TEMPO INDETERMINATO SUL TOTALE DEI RAPPORTI ATTIVATI/VARIATI NEL PERIODO GENNAIO - MARZO DEGLI ANNI 2015, 2016 e 2017**



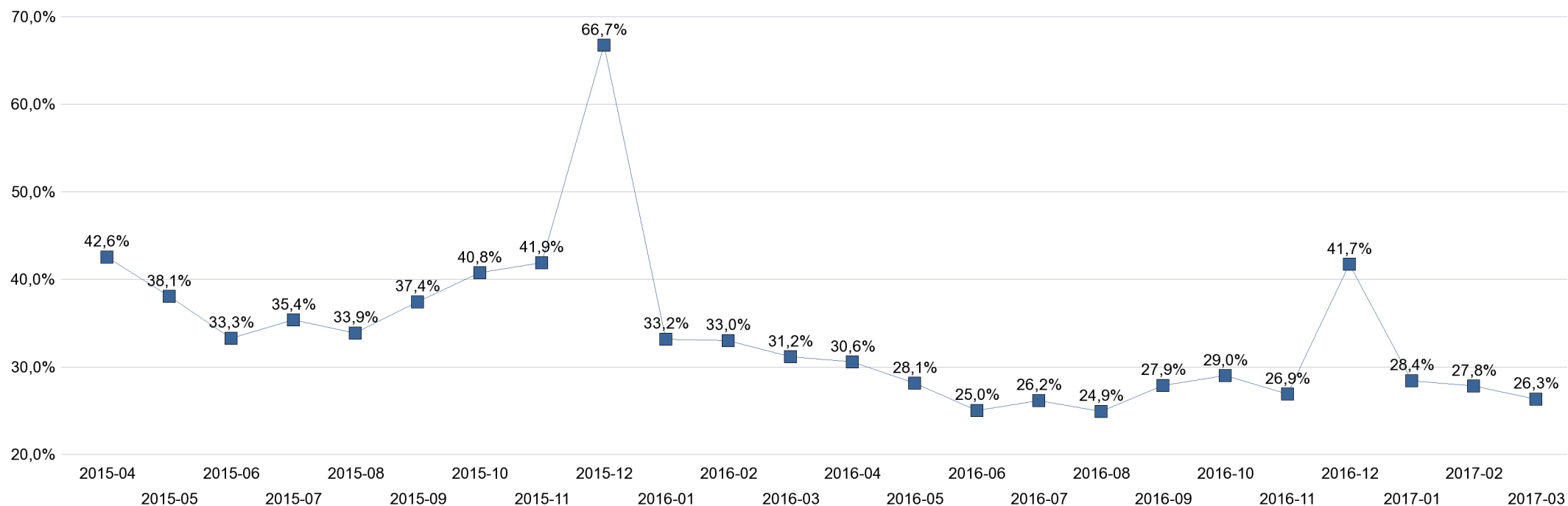
Fonte: INPS - elaborazione al 10 Maggio 2017

**Campo di osservazione: archivi UNIEMENS dei lavoratori dipendenti privati esclusi lavoratori domestici e operai agricoli. Sono compresi i lavoratori degli enti pubblici economici.**

N.B.: i dati 2017 sono provvisori, in quanto le aziende, con la denuncia del mese di aprile possono integrare i dati di competenza relativi a marzo. Inoltre, i dati 2017, 2016 e 2015 possono subire variazioni per effetto di rettifiche effettuate dalle aziende ovvero di accertamenti realizzati dall'INPS.

\* Sono stati rilevati tutti i rapporti di lavoro attivati nel periodo, anche quelli in capo ad uno stesso lavoratore, con riguardo a tutte le tipologie di lavoro subordinato, incluso il lavoro somministrato e il lavoro intermittente. Le assunzioni di stagionali a causa della loro peculiarità, che ne determina l'uso principalmente in alcuni periodi dell'anno, non sono incluse nelle rappresentazioni grafiche.

**GRAF.2 - PERCENTUALE DEI NUOVI RAPPORTI DI LAVORO\* ATTIVATI/VARIATI A TEMPO INDETERMINATO SUL TOTALE DEI RAPPORTI DI LAVORO ATTIVATI/VARIATI NELL'ULTIMO BIENNIO SU BASE MENSILE**



Fonte: INPS - elaborazione al 10 Maggio 2017

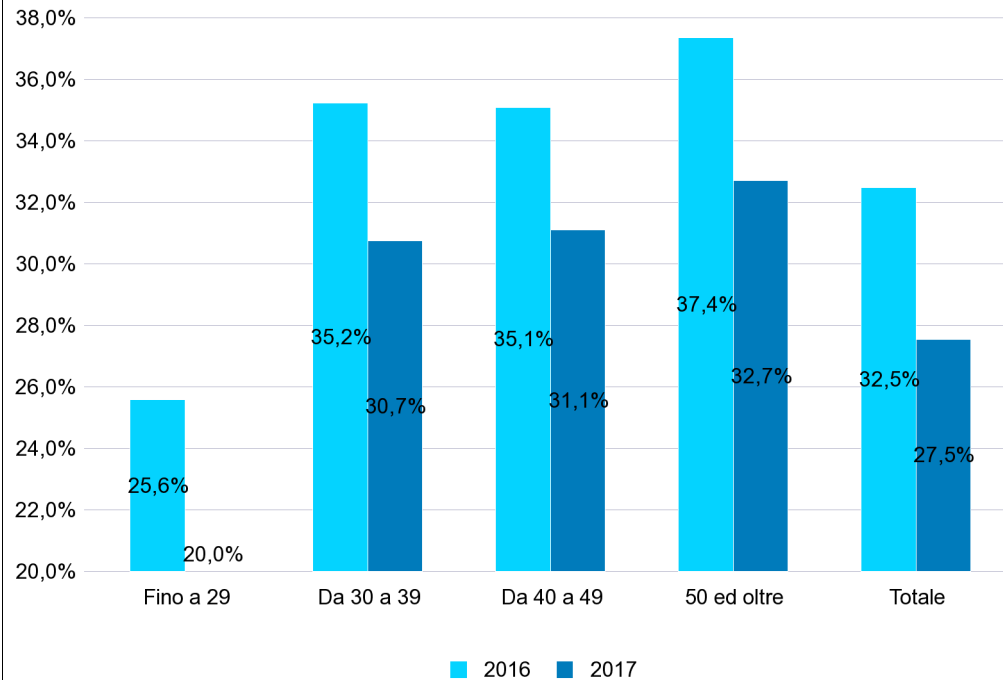
**Campo di osservazione: archivi UNIEMENS dei lavoratori dipendenti privati esclusi lavoratori domestici e operai agricoli. Sono compresi i lavoratori degli enti pubblici economici.**

N.B.: i dati 2017 sono provvisori, in quanto le aziende, con la denuncia del mese di aprile possono integrare i dati di competenza relativi a marzo. Inoltre, i dati 2017, 2016 e 2015 possono subire variazioni per effetto di rettifiche effettuate dalle aziende ovvero di accertamenti realizzati dall'INPS.

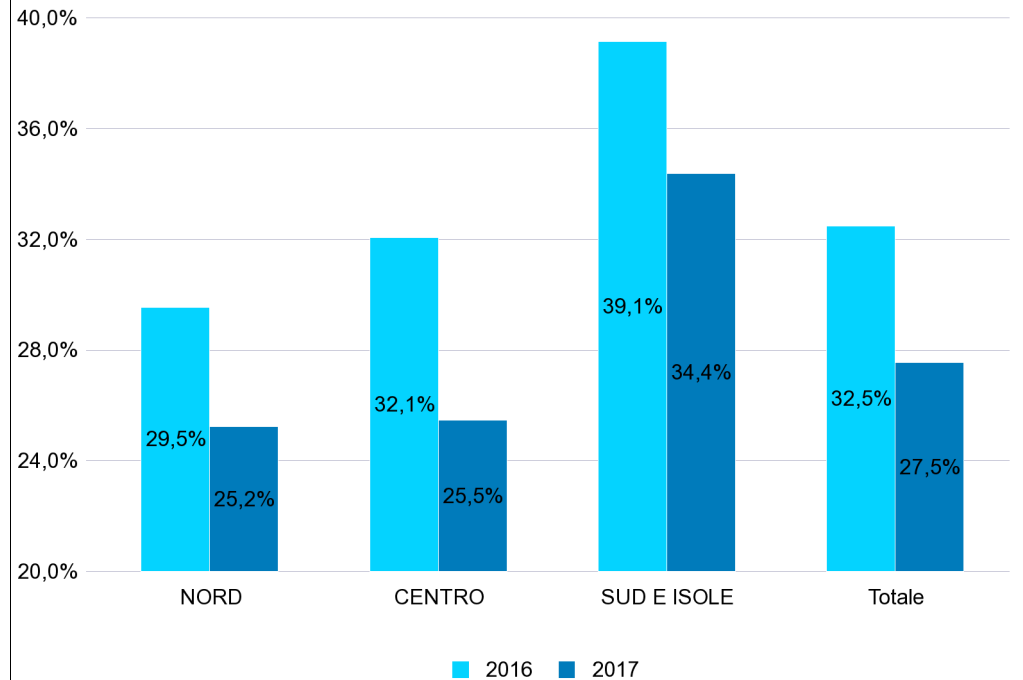
\* Sono stati rilevati tutti i rapporti di lavoro attivati nel periodo, anche quelli in capo ad uno stesso lavoratore, con riguardo a tutte le tipologie di lavoro subordinato, incluso il lavoro somministrato e il lavoro intermittente. Le assunzioni di stagionali a causa della loro peculiarità, che ne determina l'uso principalmente in alcuni periodi dell'anno, non sono incluse nelle rappresentazioni grafiche.



**GRAF.3 - PERCENTUALE DEI NUOVI RAPPORTI DI LAVORO\* ATTIVATI/VARIATI A TEMPO INDETERMINATO SUL TOTALE DEI RAPPORTI ATTIVATI/VARIATI NEL PERIODO GENNAIO - MARZO DEGLI ANNI 2016 e 2017 PER CLASSE DI ETÀ'**



**GRAF.4 - PERCENTUALE DEI NUOVI RAPPORTI DI LAVORO\* ATTIVATI/VARIATI A TEMPO INDETERMINATO SUL TOTALE DEI RAPPORTI ATTIVATI/VARIATI NEL PERIODO GENNAIO - MARZO DEGLI ANNI 2016 e 2017 PER MACRO REGIONE DI LAVORO**



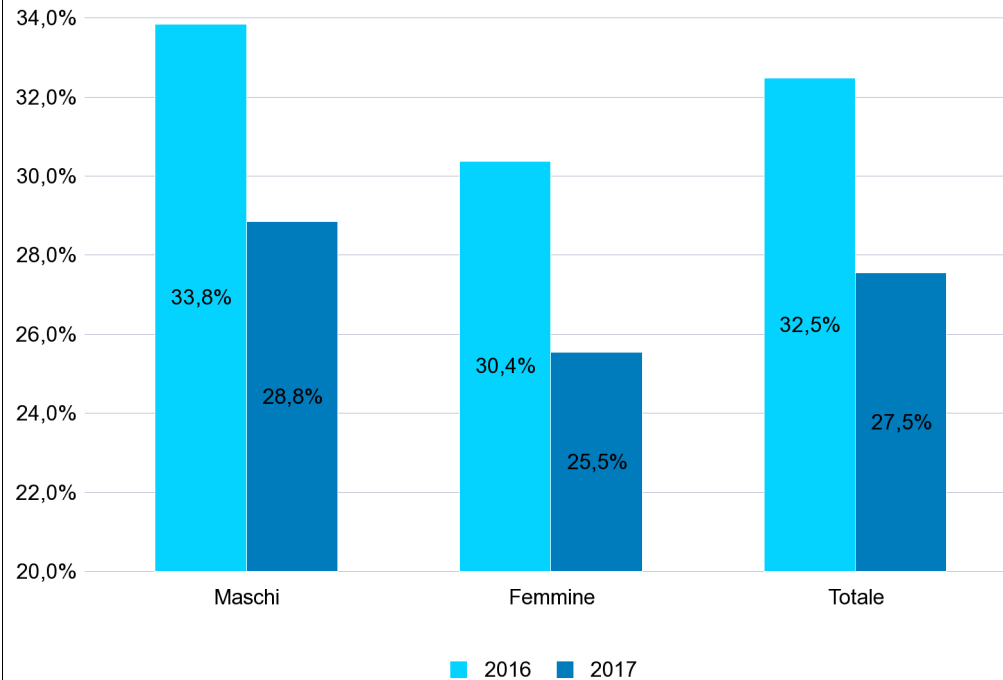
Fonte: INPS - elaborazione al 10 Maggio 2017

**Campo di osservazione: archivi UNIEMENS dei lavoratori dipendenti privati esclusi lavoratori domestici e operai agricoli. Sono compresi i lavoratori degli enti pubblici economici.**

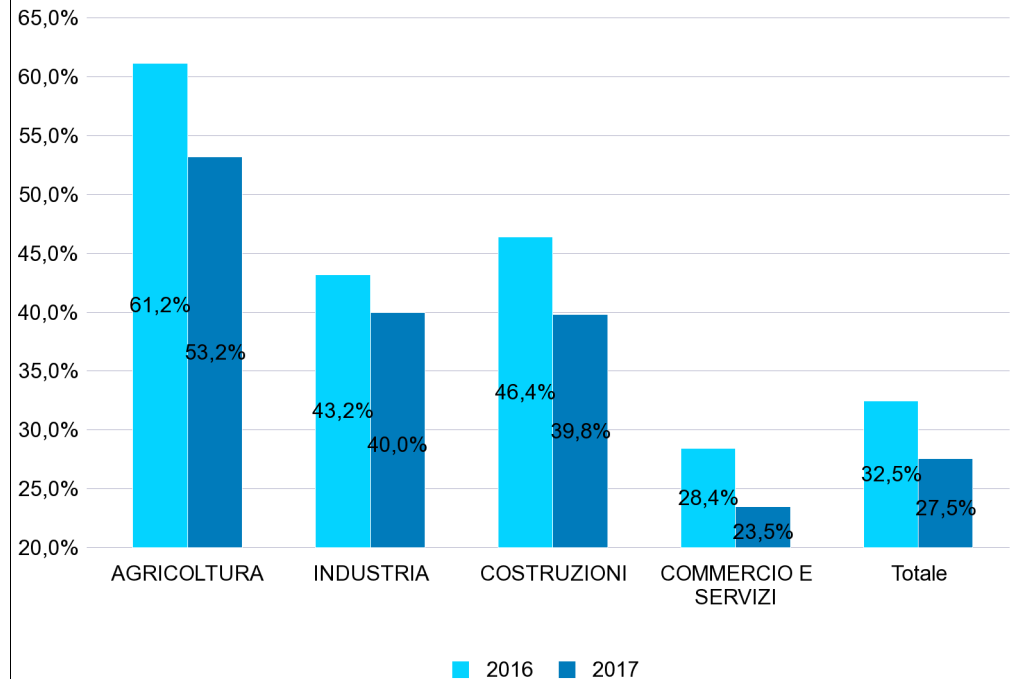
N.B.: i dati 2017 sono provvisori, in quanto le aziende, con la denuncia del mese di aprile possono integrare i dati di competenza relativi a marzo. Inoltre, i dati 2017 e 2016 possono subire variazioni per effetto di rettifiche effettuate dalle aziende ovvero di accertamenti realizzati dall'INPS.

\* Sono stati rilevati tutti i rapporti di lavoro attivati nel periodo, anche quelli in capo ad uno stesso lavoratore, con riguardo a tutte le tipologie di lavoro subordinato, incluso il lavoro somministrato e il lavoro intermittente. Le assunzioni di stagionali a causa della loro peculiarità, che ne determina l'uso principalmente in alcuni periodi dell'anno, non sono incluse nelle rappresentazioni grafiche.

**GRAF.5 - PERCENTUALE DEI NUOVI RAPPORTI DI LAVORO\* ATTIVATI/VARIATI A TEMPO INDETERMINATO SUL TOTALE DEI RAPPORTI ATTIVATI/VARIATI NEL PERIODO GENNAIO - MARZO DEGLI ANNI 2016 e 2017 PER GENERE**



**GRAF.6 - PERCENTUALE DEI NUOVI RAPPORTI DI LAVORO\* ATTIVATI/VARIATI A TEMPO INDETERMINATO SUL TOTALE DEI RAPPORTI ATTIVATI/VARIATI NEL PERIODO GENNAIO - MARZO DEGLI ANNI 2016 e 2017 PER SETTORE DI ATTIVITA' ECONOMICA**



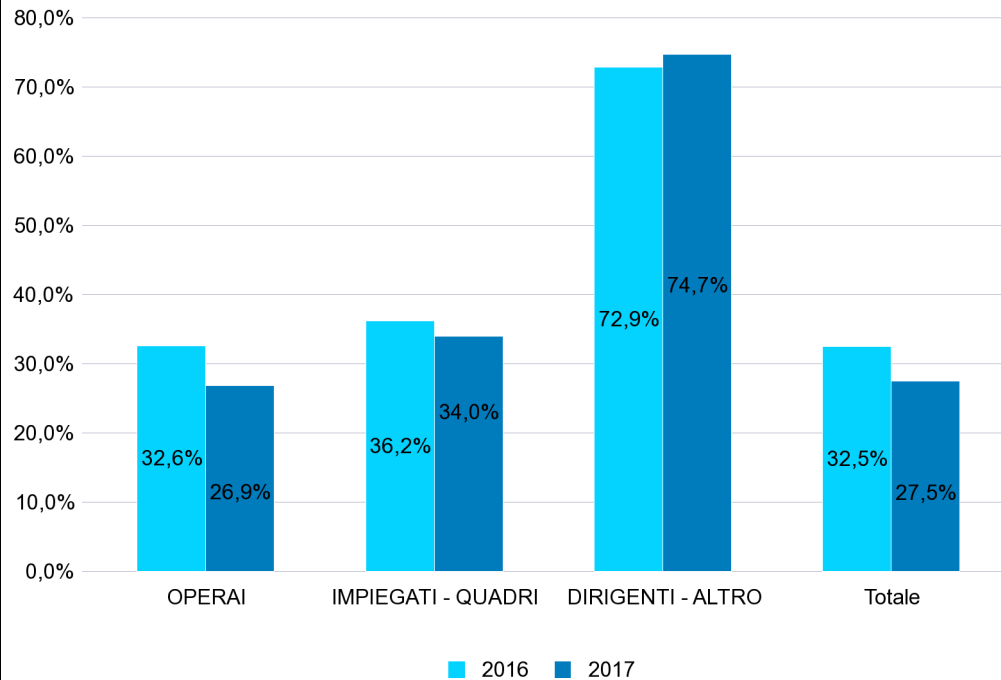
Fonte: INPS - elaborazione al 10 Maggio 2017

**Campo di osservazione: archivi UNIEMENS dei lavoratori dipendenti privati esclusi lavoratori domestici e operai agricoli. Sono compresi i lavoratori degli enti pubblici economici.**

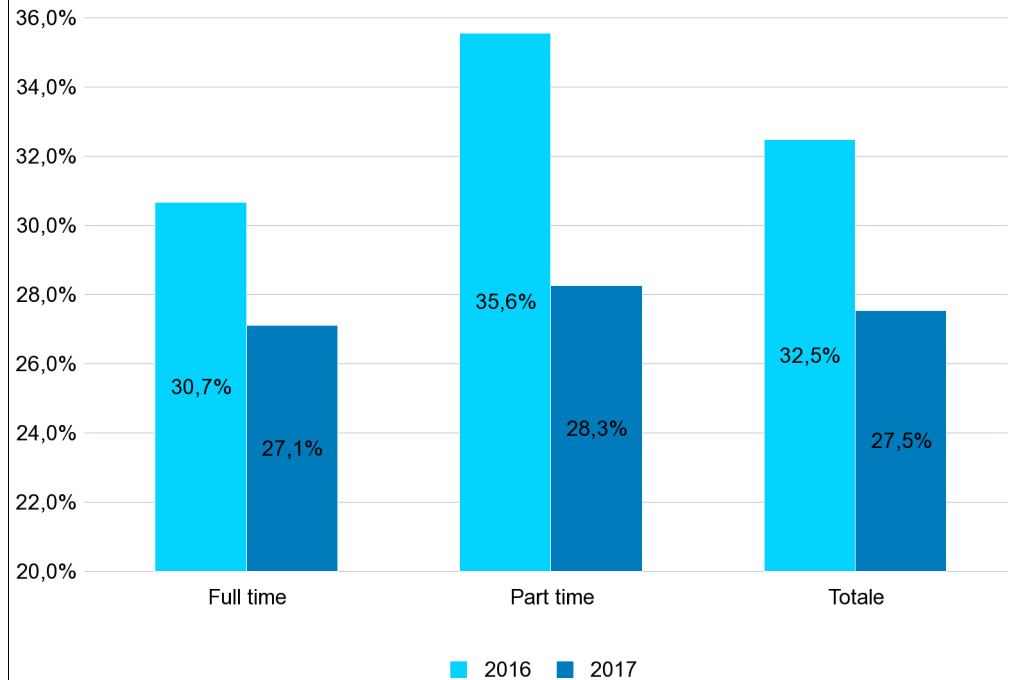
N.B.: i dati 2017 sono provvisori, in quanto le aziende, con la denuncia del mese di aprile possono integrare i dati di competenza relativi a marzo. Inoltre, i dati 2017 e 2016 possono subire variazioni per effetto di rettifiche effettuate dalle aziende ovvero di accertamenti realizzati dall'INPS.

\* Sono stati rilevati tutti i rapporti di lavoro attivati nel periodo, anche quelli in capo ad uno stesso lavoratore, con riguardo a tutte le tipologie di lavoro subordinato, incluso il lavoro somministrato e il lavoro intermittente. Le assunzioni di stagionali a causa della loro peculiarità, che ne determina l'uso principalmente in alcuni periodi dell'anno, non sono incluse nelle rappresentazioni grafiche.

**GRAF.7 - PERCENTUALE DEI NUOVI RAPPORTI DI LAVORO\* ATTIVATI/VARIATI A TEMPO INDETERMINATO SUL TOTALE DEI RAPPORTI ATTIVATI/VARIATI NEL PERIODO GENNAIO - MARZO DEGLI ANNI 2016 e 2017 PER QUALIFICA PROFESSIONALE**



**GRAF.8 - PERCENTUALE DEI NUOVI RAPPORTI DI LAVORO\* ATTIVATI/VARIATI A TEMPO INDETERMINATO SUL TOTALE DEI RAPPORTI ATTIVATI/VARIATI NEL PERIODO GENNAIO - MARZO DEGLI ANNI 2016 e 2017 PER TIPOLOGIA ORARIA**



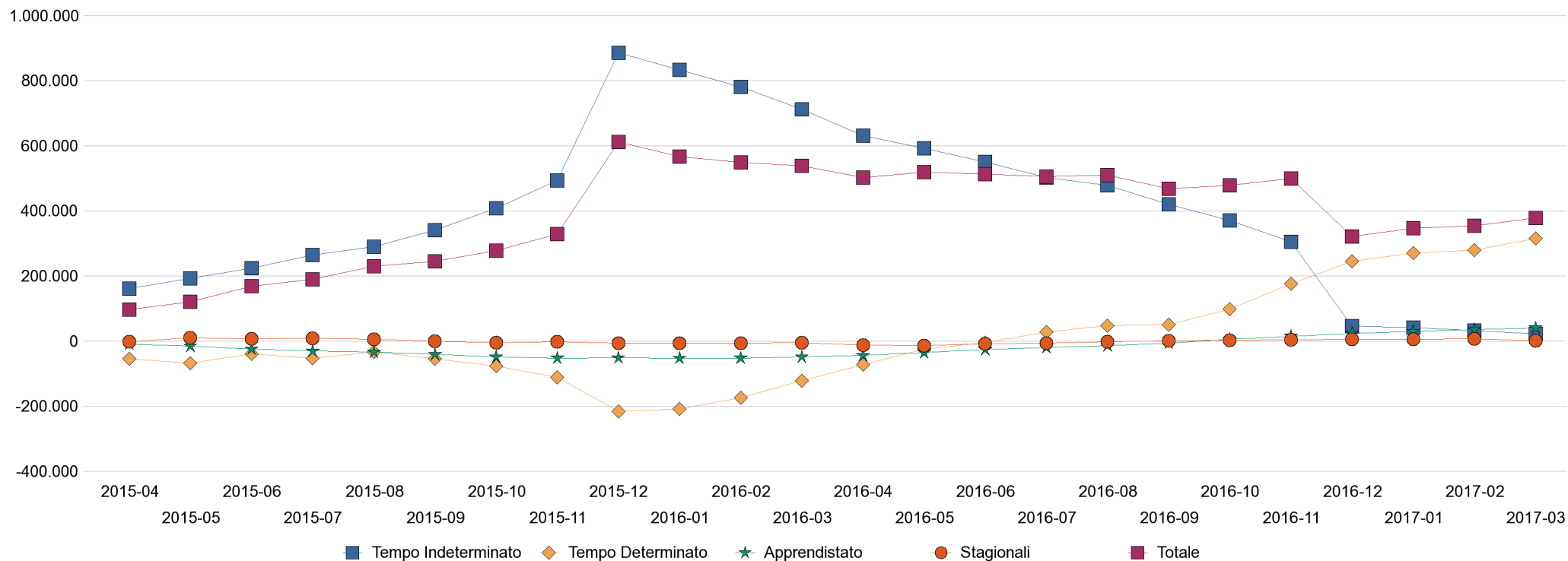
Fonte: INPS - elaborazione al 10 Maggio 2017

**Campo di osservazione: archivi UNIEMENS dei lavoratori dipendenti privati esclusi lavoratori domestici e operai agricoli. Sono compresi i lavoratori degli enti pubblici economici.**

N.B.: i dati 2017 sono provvisori, in quanto le aziende, con la denuncia del mese di aprile possono integrare i dati di competenza relativi a marzo. Inoltre, i dati 2017 e 2016 possono subire variazioni per effetto di rettifiche effettuate dalle aziende ovvero di accertamenti realizzati dall'INPS.

\* Sono stati rilevati tutti i rapporti di lavoro attivati nel periodo, anche quelli in capo ad uno stesso lavoratore, con riguardo a tutte le tipologie di lavoro subordinato, incluso il lavoro somministrato e il lavoro intermittente. Le assunzioni di stagionali a causa della loro peculiarità, che ne determina l'uso principalmente in alcuni periodi dell'anno, non sono incluse nelle rappresentazioni grafiche.

**GRAF.9 - VARIAZIONE TENDENZIALE DEI RAPPORTI DI LAVORO\* ATTIVATI/VARIATI (SALDI MOBILI ANNUALIZZATI TOTALI E DISTINTI PER TIPOLOGIA CONTRATTUALE)**



Fonte: INPS - elaborazione al 10 Maggio 2017

**Campo di osservazione: archivi UNIEMENS dei lavoratori dipendenti privati esclusi lavoratori domestici e operai agricoli. Sono compresi i lavoratori degli enti pubblici economici.**

N.B.: i dati 2017 sono provvisori, in quanto le aziende, con la denuncia del mese di aprile possono integrare i dati di competenza relativi a marzo. Inoltre, i dati 2017, 2016 e 2015 possono subire variazioni per effetto di rettifiche effettuate dalle aziende ovvero di accertamenti realizzati dall'INPS.

\* Sono stati rilevati tutti i rapporti di lavoro attivati nel periodo, anche quelli in capo ad uno stesso lavoratore, con riguardo a tutte le tipologie di lavoro subordinato, incluso il lavoro somministrato e il lavoro intermittente. Il totale include anche i rapporti di lavoro stagionale.