



Coordinamento Generale Statistico attuariale

DC Entrate

DC Sistemi informativi e tecnologici

Osservatorio sul Precariato

Dati sui nuovi rapporti di lavoro

REPORT MENSILE

GENNAIO - SETTEMBRE 2017

Con l'aggiornamento del report di marzo 2017 è stato realizzato il consolidamento della base dati per l'intero periodo 2014-2016. Ciò ha determinato delle variazioni con riferimento in particolare alle attivazioni a tempo indeterminato e alle cessazioni a tempo determinato.

Osservatorio sul Precariato

INDICE

Tab. 1 – RAPPORTI DI LAVORO: ATTIVAZIONI E TRASFORMAZIONI NEI MESI DI GENNAIO - SETTEMBRE DEGLI ANNI 2015, 2016 e 2017

Tab. 1a – RAPPORTI DI LAVORO: ATTIVAZIONI E TRASFORMAZIONI PER MESE - ANNI 2015, 2016 e 2017

Tab. 1b – VARIAZIONI CONTRATTUALI DI RAPPORTI DI LAVORO ESISTENTI PER MESE - ANNI 2015, 2016 e 2017

Tab. 2 - CESSAZIONI NEI MESI DI GENNAIO - SETTEMBRE DEGLI ANNI 2015, 2016 e 2017

Tab. 2a - CESSAZIONI PER MESE - ANNI 2015, 2016 e 2017

Tab. 3 - VARIAZIONE NETTA DEI RAPPORTI DI LAVORO IN ESSERE NEI MESI DI GENNAIO - SETTEMBRE DEGLI ANNI 2015, 2016 e 2017

Tab. 3a - VARIAZIONE NETTA PER MESE - ANNI 2015, 2016 e 2017

Tab. 4a - NUOVI RAPPORTI DI LAVORO ATTIVATI NEI MESI DI GENNAIO - SETTEMBRE DEGLI ANNI 2015, 2016 e 2017 PER MACRO REGIONE DI LAVORO

Tab. 4b - NUOVI RAPPORTI DI LAVORO ATTIVATI NEI MESI DI GENNAIO - SETTEMBRE DEGLI ANNI 2015, 2016 e 2017 PER REGIONE DI LAVORO

Tab. 4c – VARIAZIONI CONTRATTUALI DI RAPPORTI DI LAVORO ESISTENTI NEI MESI DI GENNAIO - SETTEMBRE DEGLI ANNI 2015, 2016 E 2017 PER MACRO REGIONE DI LAVORO

Tab. 4d – VARIAZIONI CONTRATTUALI DI RAPPORTI DI LAVORO ESISTENTI NEI MESI DI GENNAIO - SETTEMBRE DEGLI ANNI 2015, 2016 E 2017 PER REGIONE DI LAVORO

Tab. 5a - CESSAZIONI NEI MESI DI GENNAIO - SETTEMBRE DEGLI ANNI 2015, 2016 e 2017 PER MACRO REGIONE DI LAVORO

Tab. 5b - CESSAZIONI NEI MESI DI GENNAIO - SETTEMBRE DEGLI ANNI 2015, 2016 e 2017 PER REGIONE DI LAVORO

Tab. 6 - CESSAZIONI NEI MESI DI GENNAIO - SETTEMBRE DEGLI ANNI 2015, 2016 e 2017 PER TIPOLOGIA

TAB. 6a – CESSAZIONI DEI CONTRATTI A TEMPO INDETERMINATO PER MESE, DIMENSIONE AZIENDALE E TIPOLOGIA - ANNO 2015

TAB. 6b – CESSAZIONI DEI CONTRATTI A TEMPO INDETERMINATO PER MESE, DIMENSIONE AZIENDALE E TIPOLOGIA - ANNO 2016

TAB. 6c – CESSAZIONI DEI CONTRATTI A TEMPO INDETERMINATO PER MESE, DIMENSIONE AZIENDALE E TIPOLOGIA - ANNO 2017

Tab. 7 - NUOVI RAPPORTI DI LAVORO ATTIVATI NEI MESI DI GENNAIO - SETTEMBRE DEGLI ANNI 2015, 2016 e 2017 PER QUALIFICA PROFESSIONALE

Tab. 8 - NUOVI RAPPORTI DI LAVORO ATTIVATI NEI MESI DI GENNAIO - SETTEMBRE DEGLI ANNI 2015, 2016 e 2017 PER TIPOLOGIA ORARIA

Tab. 9 - NUOVI RAPPORTI DI LAVORO ATTIVATI NEI MESI DI GENNAIO - SETTEMBRE DEGLI ANNI 2015, 2016 E 2017 PER GENERE E CLASSE DI ETA'

Tab. 10 - NUOVI RAPPORTI DI LAVORO ATTIVATI NEI MESI DI GENNAIO - SETTEMBRE DEGLI ANNI 2015, 2016 E 2017 PER SETTORE DI ATTIVITA' ECONOMICA (NACE Rev.2)

Tab. 11 - RETRIBUZIONE MEDIA TEORICA LORDA MENSILE DEI RAPPORTI DI LAVORO ATTIVATI NEI MESI DI GENNAIO - SETTEMBRE DEGLI ANNI 2015, 2016 e 2017

TAB. 12 - NUOVI RAPPORTI DI LAVORO ATTIVATI NEI MESI DI GENNAIO - SETTEMBRE DEGLI ANNI 2015, 2016 e 2017 PER CLASSE DI RETRIBUZIONE MEDIA TEORICA LORDA MENSILE

TAB. 13 – DISTRIBUZIONE PERCENTUALE DEI NUOVI RAPPORTI DI LAVORO ATTIVATI NEI MESI DI GENNAIO - SETTEMBRE DEGLI ANNI 2015, 2016 e 2017 PER CLASSE DI RETRIBUZIONE MEDIA TEORICA LORDA MENSILE

TAB. 14 – RAPPORTI DI LAVORO INSTAURATI CON LA FRUIZIONE DELL'INCENTIVO "OCCUPAZIONE GIOVANI" DECRETO DIRETTORIALE MLPS 394/2016

TAB. 15 – RAPPORTI DI LAVORO INSTAURATI CON LA FRUIZIONE DELL'INCENTIVO "OCCUPAZIONE SUD" DECRETO DIRETTORIALE MLPS 367/2016

TAB. 16 - NUOVI RAPPORTI DI LAVORO A CHIAMATA O INTERMITTENTI ATTIVATI NEI MESI DI GENNAIO - SETTEMBRE DEGLI ANNI 2015, 2016 E 2017 PER SETTORE DI ATTIVITA' ECONOMICA (NACE Rev.2)

TAB. 16a - NUOVI RAPPORTI DI LAVORO A CHIAMATA O INTERMITTENTI ATTIVATI PER MESE - ANNI 2015, 2016 E 2017

TAB. 17 - CESSAZIONI DI RAPPORTI DI LAVORO A CHIAMATA O INTERMITTENTI CESSATI NEI MESI DI GENNAIO - SETTEMBRE DEGLI ANNI 2015, 2016 E 2017 PER SETTORE DI ATTIVITA' ECONOMICA (NACE Rev.2)

TAB. 17a - CESSAZIONI DI RAPPORTI DI LAVORO A CHIAMATA O INTERMITTENTI CESSATI PER MESE - ANNI 2015, 2016 E 2017

Graf. 1 - PERCENTUALE DEI NUOVI RAPPORTI DI LAVORO ATTIVATI/VARIATI A TEMPO INDETERMINATO SUL TOTALE DEI RAPPORTI ATTIVATI/VARIATI NEI MESI DI GENNAIO - SETTEMBRE DEGLI ANNI 2015, 2016 e 2017

GRAF. 2 - PERCENTUALE DEI NUOVI RAPPORTI DI LAVORO ATTIVATI/VARIATI A TEMPO INDETERMINATO SUL TOTALE DEI RAPPORTI DI LAVORO ATTIVATI/VARIATI NELL'ULTIMO BIENNIO SU BASE MENSILE

GRAF.3 - PERCENTUALE DEI NUOVI RAPPORTI DI LAVORO ATTIVATI/VARIATI A TEMPO INDETERMINATO SUL TOTALE DEI RAPPORTI ATTIVATI/VARIATI NEL PERIODO GENNAIO - SETTEMBRE DEGLI ANNI 2016 e 2017 PER CLASSE DI ETA'

GRAF.4 - PERCENTUALE DEI NUOVI RAPPORTI DI LAVORO ATTIVATI/VARIATI A TEMPO INDETERMINATO SUL TOTALE DEI RAPPORTI ATTIVATI/VARIATI NEL PERIODO GENNAIO - SETTEMBRE DEGLI ANNI 2016 e 2017 PER MACRO REGIONE DI LAVORO

GRAF.5 - PERCENTUALE DEI NUOVI RAPPORTI DI LAVORO ATTIVATI/VARIATI A TEMPO INDETERMINATO SUL TOTALE DEI RAPPORTI ATTIVATI/VARIATI NEL PERIODO GENNAIO - SETTEMBRE DEGLI ANNI 2016 e 2017 PER GENERE

GRAF.6 - PERCENTUALE DEI NUOVI RAPPORTI DI LAVORO ATTIVATI/VARIATI A TEMPO INDETERMINATO SUL TOTALE DEI RAPPORTI ATTIVATI/VARIATI NEL PERIODO GENNAIO - SETTEMBRE DEGLI ANNI 2016 e 2017 PER SETTORE DI ATTIVITA' ECONOMICA

GRAF.7 - PERCENTUALE DEI NUOVI RAPPORTI DI LAVORO ATTIVATI/VARIATI A TEMPO INDETERMINATO SUL TOTALE DEI RAPPORTI ATTIVATI/VARIATI NEL PERIODO GENNAIO - SETTEMBRE DEGLI ANNI 2016 e 2017 PER QUALIFICA PROFESSIONALE

GRAF.8 - PERCENTUALE DEI NUOVI RAPPORTI DI LAVORO ATTIVATI/VARIATI A TEMPO INDETERMINATO SUL TOTALE DEI RAPPORTI ATTIVATI/VARIATI NEL PERIODO GENNAIO - SETTEMBRE DEGLI ANNI 2016 e 2017 PER TIPOLOGIA ORARIA

GRAF.9 - VARIAZIONE TENDENZIALE DEI RAPPORTI DI LAVORO PER TIPO CONTRATTO

Osservatorio sul Precariato

Publicati i dati di settembre 2017

LA CONSISTENZA DEI RAPPORTI DI LAVORO

Nei primi nove mesi del 2017, nel settore privato si registra un saldo tra assunzioni e cessazioni pari a +741.000, superiore a quello del corrispondente periodo sia del 2016 (+516.000) che del 2015 (+658.000).

Se il saldo viene calcolato su base annua, tenendo conto dunque della differenza tra assunzioni e cessazioni realizzate negli ultimi dodici mesi, consente di misurare la variazione tendenziale delle posizioni di lavoro: a fine settembre essa risultava attestare una crescita significativa, pari a +550.000, in lieve decremento rispetto a quella rilevata ad agosto (+573.000). Vi contribuiscono tutte le tipologie contrattuali: + 15.000 per i contratti a tempo indeterminato, + 58.000 per i contratti di apprendistato, + 24.000 per i contratti stagionali e, soprattutto, + 453.000 per i contratti a tempo determinato.

Complessivamente questi dati attestano la persistenza della fase di ripresa occupazionale.

LA DINAMICA DEI FLUSSI

Nel corso del 2017 è aumentato il turnover dei posti di lavoro grazie soprattutto alla forte crescita delle assunzioni (tra gennaio e settembre 2017 sono risultate 5.271.000, in aumento del 20,1% rispetto allo stesso periodo dell'anno precedente). Crescono anche le cessazioni (4.530.000, +16,9% rispetto all'anno precedente) ma ad un ritmo inferiore.

Alla crescita delle assunzioni il maggior contributo è stato dato dai contratti a tempo determinato (+27,3%) e dall'apprendistato (+26,9%) mentre sono diminuite le assunzioni a tempo indeterminato (-3,5%: contrazione interamente imputabile alle assunzioni a part time).

Tra le assunzioni a tempo determinato appare significativo l'incremento dei contratti di somministrazione (+20,1%) e ancora di più quello dei contratti di lavoro a chiamata che, con riferimento sempre all'arco temporale gennaio-settembre, sono passati da 137.000 (2016) a 319.000 (2017), con un incremento del 133,2%. Questo significativo aumento – come, in parte, anche quello dei contratti di somministrazione e dei contratti a termine – può essere posto in relazione alla necessità per le imprese di ricorrere a strumenti contrattuali sostitutivi dei voucher, cancellati dal legislatore a partire dalla metà dello scorso mese di marzo e sostituiti, da luglio e solo per le imprese con meno di 6 dipendenti, dai nuovi contratti di prestazione occasionale.

Questi andamenti convergono nella compressione dell'incidenza dei contratti a tempo indeterminato sul totale delle assunzioni: 24% nei primi nove mesi del 2017 mentre nel 2015, quando era in vigore l'esonero contributivo triennale per i contratti a tempo indeterminato, era stato raggiunto il valore di 38,3%.

Le trasformazioni complessive - includendo accanto a quelle da tempo determinato a tempo indeterminato anche le prosecuzioni a tempo indeterminato degli apprendisti - sono risultate 272.000, in lieve incremento rispetto allo stesso periodo del 2016 (+0,9%).

Per le cessazioni, la crescita è dovuta principalmente ai rapporti a termine (+25,3%) mentre le cessazioni di rapporti a tempo indeterminato risultano sostanzialmente stabili (+0,1%).

Tra le cause di cessazione, i licenziamenti riferiti a rapporti di lavoro a tempo indeterminato risultano pari a 435.000, in riduzione rispetto al corrispondente periodo di gennaio-settembre 2016 (-5,4%) mentre in aumento risultano le dimissioni (+5,8%).

Il tasso di licenziamento, calcolato sull'occupazione a tempo indeterminato, compresi gli apprendisti, è risultato per i primi nove mesi del 2017 pari al 3,9%, in linea con quello registrato per lo stesso periodo del 2016 (4,0%).

LE RETRIBUZIONI INIZIALI DEI NUOVI RAPPORTI DI LAVORO

Quanto alla struttura retributiva dei nuovi rapporti di lavoro, si registra, per le assunzioni a tempo indeterminato intervenute a gennaio-settembre 2017, una lieve riduzione della quota di retribuzioni inferiori a 1.750 euro (55,0% contro 55,7% di gennaio-settembre 2016).

LA FRUIZIONE DEGLI INCENTIVI "OCCUPAZIONE GIOVANI" E "OCCUPAZIONE SUD"

Tra gennaio e settembre 2017 sono stati incentivati 42.500 rapporti di lavoro nell'ambito del Programma "Garanzia Giovani" e 86.412 rapporti di lavoro (69.065 assunzioni e 17.347 trasformazioni) nell'ambito della misura "Occupazione Sud".

Guida alla lettura dei dati dell'Osservatorio sul Precariato

LAVORO SUBORDINATO

Il campo di osservazione è riferito ai lavoratori dipendenti del settore privato, esclusi i lavoratori domestici e gli operai agricoli. Per quanto riguarda la Pubblica Amministrazione sono presi in considerazione esclusivamente i lavoratori degli Enti pubblici economici*. Tra i lavoratori dipendenti inclusi nel collettivo osservato rientrano sia i lavoratori somministrati sia i lavoratori a chiamata (c.d. intermittenti).

Oggetto di rilevazione sono i flussi, vale a dire i movimenti dei rapporti di lavoro – assunzioni, cessazioni, trasformazioni – che intervengono nel periodo di riferimento. La contabilità dei flussi non coincide con quella dei lavoratori perché il medesimo lavoratore può risultare, nello stesso periodo di tempo, coinvolto in una pluralità di movimenti**.

L'intervallo di tempo considerato intercorre tra gennaio e l'ultimo mese delle dichiarazioni UNIAMENS disponibili. I nuovi rapporti di lavoro sono distinti in assunzioni a tempo indeterminato, assunzioni a termine, assunzioni in apprendistato e assunzioni stagionali; analoga distinzione è proposta per i rapporti di lavoro conclusi (cessazioni). Separatamente si dà conto anche delle variazioni contrattuali di rapporti di lavoro esistenti, distinte in trasformazioni a tempo indeterminato di rapporti di lavoro a termine o stagionali e di contratti di apprendistato***. A parte sono riportati i dati relativi ai rapporti di lavoro (sia nuovi che trasformati) che hanno consentito al datore di lavoro la fruizione dell'esonero contributivo previsto dalla Legge 208 del 2015.

I dati ricavati dalle dichiarazioni UNIAMENS differiscono da quelli pubblicati dal Ministero del lavoro, tratti dalle Comunicazioni Obbligatorie, essenzialmente per il diverso campo di osservazione: in particolare questi ultimi includono tutti i rapporti di lavoro dipendente e parasubordinato ma escludono le missioni dei rapporti di lavoro in somministrazione.

Mentre i dati amministrativi sia di fonte UNIAMENS che di fonte Comunicazioni Obbligatorie contabilizzano eventi e quindi sono direttamente finalizzati a statistiche sui flussi, i dati Istat della rilevazione sulle forze di lavoro, basati su un'indagine campionaria continua condotta mediante interviste alle famiglie, sono dati di stock e hanno come obiettivo primario la stima della dimensione e delle caratteristiche dei principali aggregati dell'offerta di lavoro: occupati, disoccupati e inattivi (<http://www.istat.it/it/archivio/167286>). La rilevazione Istat sulle forze lavoro considera quindi l'occupazione nel suo complesso, includendo tutte le tipologie di occupati, non solo dipendenti ma anche indipendenti.

AGGIORNAMENTO DEI DATI

La natura tipicamente amministrativa delle fonti informative utilizzate per la predisposizione dell'Osservatorio comporta un aggiornamento continuo dei dati, anche pregressi, dovuto a ritardi nella trasmissione delle denunce contributive, rettifiche di quelle già trasmesse, miglioramenti delle procedure informatiche che supportano lo svolgimento delle attività istituzionali e l'elaborazione delle informazioni. Questo può dare luogo a rettifiche dei dati contenuti in precedenti pubblicazioni.

A partire dall'aggiornamento di giugno 2015, il campo di osservazione del lavoro subordinato è riferito esclusivamente ai lavoratori dipendenti del settore privato (esclusi i lavoratori domestici e gli operai agricoli) e degli Enti pubblici economici. Pertanto, dal report di giugno 2015, i dati non sono comparabili con quelli pubblicati nei report dei mesi precedenti.

A partire dall'aggiornamento di agosto 2015, sono state sviluppate le procedure amministrative di controllo delle dichiarazioni UNIAMENS e perfezionate le metodologie di normalizzazione dei dati. Ciò ha comportato, rispetto ai dati pubblicati con l'aggiornamento di luglio 2015, la variazione in diminuzione delle trasformazioni a tempo indeterminato dei rapporti a termine e delle trasformazioni dei contratti di apprendistato in contratti a tempo indeterminato.

A partire dall'aggiornamento di maggio 2017, sono state espunte le tabelle che riportavano i dati relativi alle assunzioni con instaurate con la fruizione dell'esonero contributivo biennale L. 208/2015 (tabelle 14, 15a, 15b, 16a, 16b, 17, 18). Al riguardo, si ricorda che l'ultima decorrenza delle predette assunzioni risale a dicembre 2016 ed il quadro consolidato delle stesse può essere rilevato nell'ambito della pubblicazione dell'Osservatorio di aprile 2017.

Sempre a partire dall'aggiornamento di maggio 2017, a seguito del decreto legge 25/2017 - che ha soppresso la vendita dei voucher - sono state espunte le tabelle relative ai voucher (tabelle, 19a, 19b, 19c).

* Gli Enti pubblici economici sono soggetti alla registrazione nel registro delle imprese e si caratterizzano per il fatto di avere come oggetto, in via esclusiva o principale, l'esercizio di un'impresa commerciale avvalendosi pertanto di strumenti privatistici. Gli Enti pubblici economici, un tempo numerosissimi, sono in via di estinzione in quanto sono stati quasi tutti trasformati in società per azioni. Il maggior ente economico ancora attivo è la Cassa depositi e prestiti.

** Negli anni 2013 e 2014 il rapporto tra lavoratori assunti e nuovi rapporti (assunzioni) è stato rispettivamente del 71% e 70%; il rapporto tra lavoratori cessati e rapporti di lavoro conclusi (cessazioni) è stato del 72% e 71%.

*** Per i contratti di apprendistato la nozione di trasformazione si riferisce al superamento del periodo formativo con conseguente "normalizzazione" del rapporto di lavoro.

TAB. 1 – RAPPORTI DI LAVORO*: ATTIVAZIONI E TRASFORMAZIONI NEI MESI DI GENNAIO - SETTEMBRE DEGLI ANNI 2015, 2016 E 2017

	gen - set			gen - set 2016 su 2015		gen - set 2017 su 2016	
	2015	2016	2017	variazione assoluta	variazione %	variazione assoluta	variazione %
A. NUOVI RAPPORTI DI LAVORO							
A1. Assunzioni a tempo indeterminato	1.354.650	942.238	909.362	-412.412	-30,4%	-32.876	-3,5%
A2. Assunzioni a termine	2.661.869	2.807.482	3.574.669	145.613	5,5%	767.187	27,3%
A3. Assunzioni in apprendistato	135.607	166.550	211.362	30.943	22,8%	44.812	26,9%
A4. Assunzioni stagionali	507.188	473.618	575.277	-33.570	-6,6%	101.659	21,5%
TOTALE	4.659.314	4.389.888	5.270.670	-269.426	-5,8%	880.782	20,1%
B. VARIAZIONI CONTRATTUALI DI RAPPORTI DI LAVORO ESISTENTI							
B1. Trasformazioni a tempo indeterminato di rapporti a termine	322.289	206.012	214.819	-116.277	-36,1%	8.807	4,3%
B2. Apprendisti trasformati a tempo indeterminato	63.415	63.254	56.772	-161	-0,3%	-6.482	-10,2%
TOTALE	385.704	269.266	271.591	-116.438	-30,2%	2.325	0,9%

Fonte: INPS - elaborazione al 10 Novembre 2017

Campo di osservazione: archivi UNIEMENS dei lavoratori dipendenti privati esclusi lavoratori domestici e operai agricoli. Sono compresi i lavoratori degli enti pubblici economici.

N.B.: i dati 2017 sono provvisori, in quanto le aziende, con la denuncia del mese di ottobre possono integrare i dati di competenza relativi a settembre. Inoltre, i dati 2017, 2016 e 2015 possono subire variazioni per effetto di rettifiche effettuate dalle aziende ovvero di accertamenti realizzati dall'INPS.

* Sono stati rilevati tutti i rapporti di lavoro attivati nel periodo, anche quelli in capo ad uno stesso lavoratore, con riguardo a tutte le tipologie di lavoro subordinato, incluso il lavoro somministrato e il lavoro intermittente.

TAB. 1a – NUOVI RAPPORTI DI LAVORO ATTIVATI* PER MESE - ANNI 2015, 2016 E 2017

Mese	Assunzioni a tempo indeterminato			Assunzioni a termine			Assunzioni in apprendistato			Assunzioni stagionali			Variazione 2016/2015**		Variazione 2017/2016**	
	2015	2016	2017	2015	2016	2017	2015	2016	2017	2015	2016	2017	%	%		
Gennaio	175.757	123.653	120.358	335.225	316.428	373.931	17.885	16.481	20.405	22.365	19.882	20.281	-13,6%	12,3%		
Febbraio	139.537	104.389	93.760	233.760	250.149	283.937	15.169	15.492	20.361	18.994	16.083	18.482	-5,2%	7,9%		
Marzo	165.216	108.053	113.088	260.409	277.994	370.028	15.758	18.109	25.865	43.888	49.022	46.456	-6,6%	22,6%		
Aprile	175.523	112.532	115.660	290.667	303.018	434.109	15.994	19.773	26.253	80.928	63.178	107.647	-11,5%	37,1%		
Maggio	158.135	112.037	110.257	313.812	335.217	444.927	15.116	20.688	25.476	88.496	79.012	86.636	-5,0%	22,0%		
Giugno	151.785	105.568	100.539	365.002	372.519	491.787	16.967	22.761	27.650	112.443	112.726	139.396	-5,0%	23,8%		
Luglio	144.085	100.947	97.584	326.132	357.786	448.021	15.674	20.019	24.612	81.443	78.031	89.815	-1,9%	18,5%		
Agosto	76.394	55.521	51.934	204.481	227.794	279.855	7.174	10.324	12.984	33.709	33.912	39.760	1,8%	17,4%		
Settembre	168.218	119.538	106.182	332.381	366.577	448.074	15.870	22.903	27.756	24.922	21.772	26.804	-2,0%	14,7%		
Ottobre	166.064	118.429		301.409	358.821		16.028	25.387		20.821	20.221		3,7%			
Novembre	155.994	100.408		272.534	338.372		13.893	21.915		18.523	19.424		4,2%			
Dicembre	332.695	113.661		228.570	273.711		11.671	20.695		51.764	54.003		-26,0%			
TOTALE	2.009.403	1.274.736	909.362	3.464.382	3.778.386	3.574.669	177.199	234.547	211.362	598.296	567.266	575.277	-6,3%			

Fonte: INPS - elaborazione al 10 Novembre 2017

Campo di osservazione: archivi UNIEMENS dei lavoratori dipendenti privati esclusi lavoratori domestici e operai agricoli. Sono compresi i lavoratori degli enti pubblici economici.

N.B.: i dati 2017 sono provvisori, in quanto le aziende, con la denuncia del mese di ottobre possono integrare i dati di competenza relativi a settembre. Inoltre, i dati 2017, 2016 e 2015 possono subire variazioni per effetto di rettifiche effettuate dalle aziende ovvero di accertamenti realizzati dall'INPS.

* Sono stati rilevati tutti i rapporti di lavoro attivati nel periodo, anche quelli in capo ad uno stesso lavoratore, con riguardo a tutte le tipologie di lavoro subordinato, incluso il lavoro somministrato e il lavoro intermittente.

** La variazione è calcolata sul totale delle assunzioni

TAB. 1b – VARIAZIONI CONTRATTUALI DI RAPPORTI DI LAVORO ESISTENTI* PER MESE - ANNI 2015, 2016 E 2017

Mese	Trasformazioni a tempo indeterminato di rapporti a termine			<i>di cui da rapporti stagionali</i>			Apprendisti trasformati a tempo indeterminato			<i>di cui da rapporti stagionali</i>			Totale			Variazione 2016/2015	Variazione 2017/2016
	2015	2016	2017	2015	2016	2017	2015	2016	2017	2015	2016	2017	2015	2016	2017	%	%
Gennaio	39.184	32.979	31.123	388	917	565	7.362	9.657	7.900	6	17	6	46.546	42.636	39.023	-8,4%	-8,5%
Febbraio	30.244	18.997	18.057	536	264	169	6.180	7.724	5.930	5	4	10	36.424	26.721	23.987	-26,6%	-10,2%
Marzo	42.170	18.328	22.021	533	242	186	6.945	7.938	7.477	7	6	5	49.115	26.266	29.498	-46,5%	12,3%
Aprile	45.635	22.123	26.088	917	296	357	6.801	7.783	6.965	11	15	22	52.436	29.906	33.053	-43,0%	10,5%
Maggio	37.749	21.657	22.822	888	275	383	7.074	6.021	5.939	2	11	18	44.823	27.678	28.761	-38,3%	3,9%
Giugno	32.561	21.208	23.949	738	307	367	7.098	5.768	6.258	7	11	16	39.659	26.976	30.207	-32,0%	12,0%
Luglio	36.039	27.038	28.035	539	302	321	7.449	6.343	5.771	11	14	15	43.488	33.381	33.806	-23,2%	1,3%
Agosto	27.048	19.591	19.808	397	254	233	5.370	4.280	3.696	5	8	14	32.418	23.871	23.504	-26,4%	-1,5%
Settembre	31.659	24.091	22.916	595	633	371	9.136	7.740	6.836	11	6	23	40.795	31.831	29.752	-22,0%	-6,5%
Ottobre	43.850	31.255		828	597		9.325	7.934		12	17		53.175	39.189		-26,3%	
Novembre	44.558	27.062		1.158	549		7.227	5.779		10	10		51.785	32.841		-36,6%	
Dicembre	145.500	93.225		1.843	873		5.733	4.979		3	8		151.233	98.204		-35,1%	
TOTALE	556.197	357.554	214.819	9.360	5.509	2.952	85.700	81.946	56.772	90	127	129	641.897	439.500	271.591	-31,5%	

Fonte: INPS - elaborazione al 10 Novembre 2017

Campo di osservazione: archivi UNIEMENS dei lavoratori dipendenti privati esclusi lavoratori domestici e operai agricoli. Sono compresi i lavoratori degli enti pubblici economici.

N.B.: i dati 2017 sono provvisori, in quanto le aziende, con la denuncia del mese di ottobre possono integrare i dati di competenza relativi a settembre. Inoltre, i dati 2017, 2016 e 2015 possono subire variazioni per effetto di rettifiche effettuate dalle aziende ovvero di accertamenti realizzati dall'INPS.

* Sono stati rilevati tutti i rapporti di lavoro attivati nel periodo, anche quelli in capo ad uno stesso lavoratore, con riguardo a tutte le tipologie di lavoro subordinato, incluso il lavoro somministrato e il lavoro intermittente.



Osservatorio sul Precariato

TAB. 2 – CESSAZIONI* NEI MESI DI GENNAIO - SETTEMBRE DEGLI ANNI 2015, 2016 E 2017

	gen - set			gen - set 2016 su 2015		gen - set 2017 su 2016	
	2015	2016	2017	variazione assoluta	variazione %	variazione assoluta	variazione %
Cessazioni a tempo indeterminato	1.253.279	1.189.295	1.190.908	-63.984	-5,1%	1.613	0,1%
Cessazioni di rapporti a termine	2.194.217	2.183.826	2.736.358	-10.391	-0,5%	552.532	25,3%
Cessazioni di apprendisti	108.757	94.414	112.529	-14.343	-13,2%	18.115	19,2%
Cessazioni di rapporti stagionali	445.531	406.133	490.066	-39.398	-8,8%	83.933	20,7%
TOTALE	4.001.784	3.873.668	4.529.861	-128.116	-3,2%	656.193	16,9%

Fonte: INPS - elaborazione al 10 Novembre 2017

Campo di osservazione: archivi UNIEMENS dei lavoratori dipendenti privati esclusi lavoratori domestici e operai agricoli. Sono compresi i lavoratori degli enti pubblici economici.

N.B.: i dati 2017 sono provvisori, in quanto le aziende, con la denuncia del mese di ottobre possono integrare i dati di competenza relativi a settembre. Inoltre, i dati 2017, 2016 e 2015 possono subire variazioni per effetto di rettifiche effettuate dalle aziende ovvero di accertamenti realizzati dall'INPS.

* Sono stati rilevati tutti i rapporti di lavoro cessati nel periodo, anche quelli in capo ad uno stesso lavoratore, con riguardo a tutte le tipologie di lavoro subordinato, incluso il lavoro somministrato e il lavoro intermittente.

TAB. 2a – CESSAZIONI* PER MESE - ANNI 2015, 2016 E 2017

Mese	Cessazioni a tempo indeterminato			Cessazioni di rapporti a termine			Cessazioni di apprendisti			Cessazioni di rapporti stagionali			Variazione 2016/2015**		Variazione 2017/2016**	
	2015	2016	2017	2015	2016	2017	2015	2016	2017	2015	2016	2017	%	%		
Gennaio	139.638	135.200	131.325	213.986	194.404	227.604	11.807	9.291	10.146	23.116	20.208	22.019	-7,6%	8,9%		
Febbraio	122.466	130.550	125.851	178.586	169.896	194.708	10.638	9.292	9.746	13.991	11.423	11.650	-1,4%	6,5%		
Marzo	135.245	123.888	144.543	212.561	201.277	247.753	11.824	9.331	11.888	30.552	34.557	37.379	-5,4%	19,6%		
Aprile	128.186	124.070	123.243	219.914	205.953	267.432	10.981	9.364	10.760	44.026	34.262	43.494	-7,3%	19,1%		
Maggio	155.789	131.132	134.858	232.694	221.007	294.349	12.061	9.708	12.245	28.952	21.421	32.586	-10,8%	23,7%		
Giugno	161.258	144.186	144.597	271.055	269.243	367.954	11.882	10.016	13.402	30.055	24.420	36.551	-5,6%	25,6%		
Luglio	141.155	135.406	135.600	270.213	278.064	344.933	11.312	10.239	12.415	31.379	27.005	33.893	-0,7%	16,9%		
Agosto	111.048	106.719	105.887	257.630	269.147	331.540	11.406	10.026	12.226	67.877	63.847	77.072	0,4%	17,1%		
Settembre	158.494	158.144	145.004	337.578	374.835	460.085	16.846	17.147	19.701	175.583	168.990	195.422	4,4%	14,1%		
Ottobre	154.839	142.956		281.210	302.911		12.921	12.314		86.638	84.773		1,4%			
Novembre	139.927	131.005		226.353	230.276		10.263	10.088		34.440	35.549		-1,0%			
Dicembre	216.349	204.022		431.435	461.205		10.946	11.242		28.346	29.098		2,7%			
TOTALE	1.764.394	1.667.278	1.190.908	3.133.215	3.178.218	2.736.358	142.887	128.058	112.529	594.955	555.553	490.066	-1,9%			

Fonte: INPS - elaborazione al 10 Novembre 2017

Campo di osservazione: archivi UNIEMENS dei lavoratori dipendenti privati esclusi lavoratori domestici e operai agricoli. Sono compresi i lavoratori degli enti pubblici economici.

N.B.: i dati 2017 sono provvisori, in quanto le aziende, con la denuncia del mese di ottobre possono integrare i dati di competenza relativi a settembre. Inoltre, i dati 2017, 2016 e 2015 possono subire variazioni per effetto di rettifiche effettuate dalle aziende ovvero di accertamenti realizzati dall'INPS.

* Sono stati rilevati tutti i rapporti di lavoro cessati nel periodo, anche quelli in capo ad uno stesso lavoratore, con riguardo a tutte le tipologie di lavoro subordinato, incluso il lavoro somministrato e il lavoro intermittente.

** La variazione è calcolata sul totale delle cessazioni

TAB. 3 – VARIAZIONE NETTA DEI RAPPORTI DI LAVORO* IN ESSERE NEI MESI DI GENNAIO - SETTEMBRE DEGLI ANNI 2015, 2016 E 2017

	gen - set		
	2015	2016	2017
TOTALE RAPPORTI DI LAVORO SUBORDINATO			
(+) Nuovi rapporti di lavoro**	4.659.314	4.389.888	5.270.670
(-) Cessazioni di rapporti di lavoro	4.001.784	3.873.668	4.529.861
Variazione Netta	657.530	516.220	740.809
<hr/>			
	2015	2016	2017
RAPPORTI DI LAVORO A TEMPO INDETERMINATO			
(+) Nuovi rapporti di lavoro	1.354.650	942.238	909.362
(+) Trasformazioni a tempo indeterminato di rapporti a termine	322.289	206.012	214.819
(+) Apprendisti trasformati a tempo indeterminato	63.415	63.254	56.772
(-) Cessazioni	1.253.279	1.189.295	1.190.908
Variazione Netta	487.075	22.209	-9.955

Fonte: INPS - elaborazione al 10 Novembre 2017

Campo di osservazione: archivi UNIEMENS dei lavoratori dipendenti privati esclusi lavoratori domestici e operai agricoli. Sono compresi i lavoratori degli enti pubblici economici.

N.B.: i dati 2017 sono provvisori, in quanto le aziende, con la denuncia del mese di ottobre possono integrare i dati di competenza relativi a settembre. Inoltre, i dati 2017 , 2016 e 2015 possono subire variazioni per effetto di rettifiche effettuate dalle aziende ovvero di accertamenti realizzati dall'INPS.

* Sono stati rilevati tutti i rapporti di lavoro attivati nel periodo, anche quelli in capo ad uno stesso lavoratore, con riguardo a tutte le tipologie di lavoro subordinato, incluso il lavoro somministrato e il lavoro intermittente.

** Il dato dei nuovi rapporti non include le conversioni dei rapporti a termine e le trasformazioni dei rapporti di apprendistato.

TAB. 3a – VARIAZIONE NETTA DEI RAPPORTI DI LAVORO* IN ESSERE PER MESE - ANNI 2015, 2016 E 2017

Mese	Variazione netta rapporti di lavoro a tempo indeterminato(1)			Variazione netta rapporti di lavoro a termine(2)			Variazione netta rapporti di lavoro in apprendistato(3)			Variazione netta rapporti di lavoro stagionali(4)			TOTALE		
	2015	2016	2017	2015	2016	2017	2015	2016	2017	2015	2016	2017	2015	2016	2017
Gennaio	82.665	31.089	28.056	82.443	89.962	115.769	-1.278	-2.450	2.365	-1.145	-1.260	-2.309	162.685	117.341	143.881
Febbraio	53.495	560	-8.104	25.466	61.520	71.341	-1.644	-1.520	4.695	4.462	4.392	6.653	81.779	64.952	74.585
Marzo	79.086	10.431	-1.957	6.211	58.631	100.440	-3.004	846	6.505	12.796	14.217	8.886	95.089	84.125	113.874
Aprile	99.773	18.368	25.470	26.035	75.238	140.946	-1.777	2.641	8.550	35.974	28.605	63.774	160.005	124.852	238.740
Maggio	47.169	8.583	4.160	44.257	92.828	128.139	-4.017	4.970	7.310	58.654	57.305	53.649	146.063	163.686	193.258
Giugno	30.186	-11.642	-13.851	62.124	82.375	100.251	-2.006	6.988	8.006	81.643	87.988	102.462	171.947	165.709	196.868
Luglio	46.418	-1.078	-4.210	20.419	52.986	75.374	-3.076	3.451	6.441	49.514	50.710	55.586	113.275	106.069	133.191
Agosto	-2.236	-27.327	-30.449	-79.800	-60.690	-71.260	-9.597	-3.974	-2.924	-34.570	-30.197	-37.559	-126.203	-122.188	-142.192
Settembre	50.519	-6.775	-9.070	-36.261	-31.716	-34.556	-10.101	-1.978	1.242	-151.267	-147.857	-169.012	-147.110	-188.326	-211.396
Ottobre	64.400	14.662		-22.823	25.252		-6.206	5.156		-66.657	-65.166		-31.286	-20.096	
Novembre	67.852	2.244		2.781	81.583		-3.587	6.058		-17.085	-16.684		49.961	73.201	
Dicembre	267.579	7.843		-346.522	-279.846		-5.005	4.482		21.572	24.024		-62.376	-243.497	
TOTALE	886.906	46.958	-9.955	-215.670	248.123	626.444	-51.298	24.670	42.190	-6.109	6.077	82.130	613.829	325.828	740.809

Fonte: INPS - elaborazione al 10 Novembre 2017

Campo di osservazione: archivi UNIEMENS dei lavoratori dipendenti privati esclusi lavoratori domestici e operai agricoli. Sono compresi i lavoratori degli enti pubblici economici.

N.B.: i dati 2017 sono provvisori, in quanto le aziende, con la denuncia del mese di ottobre possono integrare i dati di competenza relativi a settembre.

* Sono stati rilevati tutti i rapporti di lavoro attivati nel periodo, anche quelli in capo ad uno stesso lavoratore, con riguardo a tutte le tipologie di lavoro subordinato, incluso il lavoro somministrato e il lavoro intermittente.

(1) Variazione netta dei rapporti a tempo indeterminato: +assunzioni a tempo indeterminato + trasformazioni a tempo indeterminato dei rapporti a termine + apprendisti trasformati a tempo indeterminato - cessazioni a tempo indeterminato.

(2) Variazione netta dei rapporti a tempo determinato: +assunzioni a tempo determinato - trasformazioni a tempo indeterminato dei rapporti a termine (al netto degli stagionali) - cessazioni a tempo determinato.

(3) Variazione netta dei rapporti di lavoro in apprendistato: +assunzioni in apprendistato - apprendisti trasformati a tempo indeterminato (al netto degli stagionali) - cessazioni di apprendisti.

(4) Variazione netta dei rapporti di lavoro stagionali: +assunzioni stagionali - trasformazioni a tempo indeterminato (quota dei soli stagionali) - apprendisti trasformati a tempo indeterminato (quota dei soli stagionali) - cessazioni di stagionali.

Tab. 4a – NUOVI RAPPORTI DI LAVORO* ATTIVATI NEI MESI DI GENNAIO - SETTEMBRE DEGLI ANNI 2015, 2016 E 2017 PER MACRO REGIONE DI LAVORO

Area Geografica	Assunzioni a tempo indeterminato			Assunzioni a termine			Assunzioni in apprendistato			Assunzioni stagionali			Assunzioni tempo indet.	Complesso Assunzioni
	gen - set			gen - set			gen - set			gen - set			2017/2016	2017/2016
	2015	2016	2017	2015	2016	2017	2015	2016	2017	2015	2016	2017	%	%
NORD-OVEST	370.741	266.119	254.876	837.240	851.818	1.051.095	41.187	47.588	61.484	64.333	61.949	71.854	-4,2%	17,3%
NORD-EST	227.322	154.171	158.176	559.254	612.839	829.219	39.730	45.983	58.430	192.758	182.777	223.236	2,6%	27,4%
CENTRO	288.335	194.330	177.181	608.383	630.337	787.846	33.517	39.930	51.140	97.242	78.284	98.052	-8,8%	18,2%
SUD	335.775	230.652	226.033	463.188	498.714	645.790	15.132	22.286	29.390	100.610	96.257	117.649	-2,0%	20,2%
ISOLE	131.441	96.127	92.385	192.928	213.016	259.379	6.012	10.755	10.900	52.144	54.263	64.415	-3,9%	14,1%
ESTERO**	1.036	839	711	876	758	1.340	29	8	18	101	88	71	-15,3%	26,4%
TOTALE	1.354.650	942.238	909.362	2.661.869	2.807.482	3.574.669	135.607	166.550	211.362	507.188	473.618	575.277	-3,5%	20,1%

Fonte: INPS - elaborazione al 10 Novembre 2017

Campo di osservazione: archivi UNIEMENS dei lavoratori dipendenti privati esclusi lavoratori domestici e operai agricoli. Sono compresi i lavoratori degli enti pubblici economici.

N.B.: i dati 2017 sono provvisori, in quanto le aziende, con la denuncia del mese di ottobre possono integrare i dati di competenza relativi a settembre. Inoltre, i dati 2017, 2016 e 2015 possono subire variazioni per effetto di rettifiche effettuate dalle aziende ovvero di accertamenti realizzati dall'INPS.

* Sono stati rilevati tutti i rapporti di lavoro attivati nel periodo, anche quelli in capo ad uno stesso lavoratore, con riguardo a tutte le tipologie di lavoro subordinato, incluso il lavoro somministrato e il lavoro intermittente.

** Comprende anche i rapporti di lavoro non localizzabili per incompletezza delle informazioni.

Tab. 4b – NUOVI RAPPORTI DI LAVORO* ATTIVATI NEI MESI DI GENNAIO - SETTEMBRE DEGLI ANNI 2015, 2016 E 2017 PER REGIONE DI LAVORO

Area Geografica	Assunzioni a tempo indeterminato			Assunzioni a termine			Assunzioni in apprendistato			Assunzioni stagionali			Assunzioni tempo indet.	Complesso Assunzioni
	gen - set			gen - set			gen - set			gen - set			2017/2016	2017/2016
	2015	2016	2017	2015	2016	2017	2015	2016	2017	2015	2016	2017	%	%
PIEMONTE	74.832	50.143	49.784	178.909	186.207	248.933	11.031	13.261	16.473	14.023	14.799	16.972	-0,7%	25,6%
VALLE D'AOSTA	2.459	1.504	1.545	5.918	7.233	8.947	722	737	770	3.609	3.486	4.668	2,7%	22,9%
LIGURIA	28.094	18.894	17.289	77.008	84.834	107.661	5.129	5.545	6.910	12.238	12.178	15.822	-8,5%	21,6%
LOMBARDIA	265.356	195.578	186.258	575.405	573.544	685.554	24.305	28.045	37.331	34.463	31.486	34.392	-4,8%	13,9%
TRENTINO ALTO ADIGE	19.420	13.583	14.170	49.160	55.471	70.421	4.028	4.407	5.173	46.815	47.811	56.743	4,3%	20,8%
VENETO	97.202	66.013	69.346	228.467	249.467	331.495	17.856	21.153	26.453	62.108	58.998	69.292	5,0%	25,5%
FRIULI VENEZIA GIULIA	20.213	12.660	12.606	54.053	57.705	80.554	2.582	3.063	4.525	9.151	8.941	11.425	-0,4%	32,5%
EMILIA ROMAGNA	90.487	61.915	62.054	227.574	250.196	346.749	15.264	17.360	22.279	74.684	67.027	85.776	0,2%	30,4%
TOSCANA	87.462	62.393	58.723	172.395	182.865	240.892	12.104	14.398	17.600	39.371	35.856	45.918	-5,9%	22,9%
UMBRIA	15.553	9.058	8.453	30.586	33.198	45.282	2.748	3.284	4.149	3.030	2.385	2.534	-6,7%	26,1%
MARCHE	28.363	16.977	15.743	74.934	77.716	114.830	5.609	6.030	7.740	14.367	14.157	19.527	-7,3%	37,4%
LAZIO	156.957	105.902	94.262	330.468	336.558	386.842	13.056	16.218	21.651	40.474	25.886	30.073	-11,0%	10,0%
ABRUZZO	34.763	21.860	20.235	72.026	75.294	99.073	1.987	2.532	3.283	11.255	9.656	12.960	-7,4%	24,0%
MOLISE	6.968	4.500	4.586	8.544	9.268	14.674	186	309	415	624	714	763	1,9%	38,2%
CAMPANIA	156.655	110.064	106.951	168.424	184.851	222.046	5.651	8.593	11.079	45.079	44.248	50.239	-2,8%	12,2%
PUGLIA	88.484	60.107	61.061	147.598	158.517	217.592	4.855	7.178	10.130	27.827	26.326	34.690	1,6%	28,3%
BASILICATA	13.654	8.859	8.873	27.526	26.483	35.948	592	953	1.138	3.732	3.231	4.384	0,2%	27,4%
CALABRIA	35.251	25.262	24.327	39.070	44.301	56.457	1.861	2.721	3.345	12.093	12.082	14.613	-3,7%	17,0%
SICILIA	102.155	77.228	73.070	133.711	146.845	173.940	5.033	9.587	9.122	20.647	21.262	25.688	-5,4%	10,6%
SARDEGNA	29.286	18.899	19.315	59.217	66.171	85.439	979	1.168	1.778	31.497	33.001	38.727	2,2%	21,8%
ITALIA	1.353.614	941.399	908.651	2.660.993	2.806.724	3.573.329	135.578	166.542	211.344	507.087	473.530	575.206	-3,5%	20,1%
ESTERO**	1.036	839	711	876	758	1.340	29	8	18	101	88	71	-15,3%	26,4%
TOTALE	1.354.650	942.238	909.362	2.661.869	2.807.482	3.574.669	135.607	166.550	211.362	507.188	473.618	575.277	-3,5%	20,1%

Vedi Fonte, Campo di Osservazione e Note nella tabella 4a

Tab. 4c – VARIAZIONI CONTRATTUALI DI RAPPORTI DI LAVORO ESISTENTI NEI MESI DI GENNAIO - SETTEMBRE DEGLI ANNI 2015, 2016 E 2017 PER MACRO REGIONE DI LAVORO

Area Geografica	Trasformazioni a tempo indeterminato di rapporti a termine			Apprendisti trasformati a tempo indeterminato			Complesso Trasformazioni			Trasf. di rapporti a termine	Complesso Trasformazioni
	gen - set			gen - set			gen - set			2017/2016	2017/2016
	2015	2016	2017	2015	2016	2017	2015	2016	2017	%	%
NORD-OVEST	110.127	67.667	67.409	20.548	20.647	18.814	130.675	88.314	86.223	-0,4%	-2,4%
NORD-EST	80.447	49.437	52.524	18.357	18.346	16.254	98.804	67.783	68.778	6,2%	1,5%
CENTRO	70.367	44.017	39.362	15.267	15.532	13.546	85.634	59.549	52.908	-10,6%	-11,2%
SUD	45.548	32.294	39.235	6.571	6.294	5.784	52.119	38.588	45.019	21,5%	16,7%
ISOLE	15.580	12.387	16.152	2.627	2.421	2.362	18.207	14.808	18.514	30,4%	25,0%
ESTERO*	220	210	137	45	14	12	265	224	149	-34,8%	-33,5%
TOTALE	322.289	206.012	214.819	63.415	63.254	56.772	385.704	269.266	271.591	4,3%	0,9%

Fonte: INPS - elaborazione al 10 Novembre 2017

Campo di osservazione: archivi UNIEMENS dei lavoratori dipendenti privati esclusi lavoratori domestici e operai agricoli. Sono compresi i lavoratori degli enti pubblici economici.

N.B.: i dati 2017 sono provvisori, in quanto le aziende, con la denuncia del mese di ottobre possono integrare i dati di competenza relativi a settembre. Inoltre, i dati 2017, 2016 e 2015 possono subire variazioni per effetto di rettifiche effettuate dalle aziende ovvero di accertamenti realizzati dall'INPS.

* Comprende anche i rapporti di lavoro non localizzabili per incompletezza delle informazioni.

Tab. 4d – VARIAZIONI CONTRATTUALI DI RAPPORTI DI LAVORO ESISTENTI NEI MESI DI GENNAIO - SETTEMBRE DEGLI ANNI 2015, 2016 E 2017 PER REGIONE DI LAVORO

Area Geografica	Trasformazioni a tempo indeterminato di rapporti a termine			Apprendisti trasformati a tempo indeterminato			Complesso Trasformazioni			Trasf. di rapporti a termine	Complesso Trasformazioni
	gen - set			gen - set			gen - set			2017/2016	2017/2016
	2015	2016	2017	2015	2016	2017	2015	2016	2017	%	%
PIEMONTE	25.119	14.246	13.693	5.750	5.887	5.277	30.869	20.133	18.970	-3,9%	-5,8%
VALLE D'AOSTA	747	342	301	182	136	136	929	478	437	-12,0%	-8,6%
LIGURIA	8.445	4.997	4.745	1.958	1.829	1.735	10.403	6.826	6.480	-5,0%	-5,1%
LOMBARDIA	75.816	48.082	48.670	12.658	12.795	11.666	88.474	60.877	60.336	1,2%	-0,9%
TRENTINO ALTO ADIGE	7.955	4.985	5.787	1.311	1.533	1.377	9.266	6.518	7.164	16,1%	9,9%
VENETO	32.515	21.013	22.776	9.075	8.394	7.539	41.590	29.407	30.315	8,4%	3,1%
FRIULI VENEZIA GIULIA	7.562	4.675	4.854	1.158	1.397	1.273	8.720	6.072	6.127	3,8%	0,9%
EMILIA ROMAGNA	32.415	18.764	19.107	6.813	7.022	6.065	39.228	25.786	25.172	1,8%	-2,4%
TOSCANA	21.496	14.162	13.100	5.037	5.014	4.643	26.533	19.176	17.743	-7,5%	-7,5%
UMBRIA	4.491	2.507	2.415	1.437	1.394	1.243	5.928	3.901	3.658	-3,7%	-6,2%
MARCHE	9.182	5.232	4.811	2.363	2.368	2.109	11.545	7.600	6.920	-8,0%	-8,9%
LAZIO	35.198	22.116	19.036	6.430	6.756	5.551	41.628	28.872	24.587	-13,9%	-14,8%
ABRUZZO	6.059	4.131	4.325	1.037	861	818	7.096	4.992	5.143	4,7%	3,0%
MOLISE	941	693	801	100	88	96	1.041	781	897	15,6%	14,9%
CAMPANIA	18.751	13.530	15.276	2.108	2.156	2.135	20.859	15.686	17.411	12,9%	11,0%
PUGLIA	13.760	9.883	13.195	2.268	2.254	1.812	16.028	12.137	15.007	33,5%	23,6%
BASILICATA	1.906	1.388	1.877	262	246	261	2.168	1.634	2.138	35,2%	30,8%
CALABRIA	4.131	2.669	3.761	796	689	662	4.927	3.358	4.423	40,9%	31,7%
SICILIA	10.006	8.074	10.964	2.002	1.936	1.812	12.008	10.010	12.776	35,8%	27,6%
SARDEGNA	5.574	4.313	5.188	625	485	550	6.199	4.798	5.738	20,3%	19,6%
ITALIA	322.069	205.802	214.682	63.370	63.240	56.760	385.439	269.042	271.442	4,3%	0,9%
ESTERO*	220	210	137	45	14	12	265	224	149	-34,8%	-33,5%
TOTALE	322.289	206.012	214.819	63.415	63.254	56.772	385.704	269.266	271.591	4,3%	0,9%

Vedi Fonte, Campo di Osservazione e Note nella tabella 4c

TAB. 5a – CESSAZIONI* NEI MESI DI GENNAIO - SETTEMBRE DEGLI ANNI 2015, 2016 E 2017 PER MACRO REGIONE DI LAVORO

Area Geografica	Cessazioni a tempo indeterminato			Cessazioni di rapporti a termine			Cessazioni di apprendisti			Cessazioni di rapporti stagionali			Cessazioni tempo indet.	Complesso Cessazioni
	gen - set			gen - set			gen - set			gen - set			2017/2016	2017/2016
	2015	2016	2017	2015	2016	2017	2015	2016	2017	2015	2016	2017	%	%
NORD-OVEST	357.421	339.856	345.228	671.604	646.809	783.108	31.358	26.723	31.504	57.973	53.919	63.002	1,6%	14,6%
NORD-EST	239.227	227.951	236.599	445.190	452.209	606.423	28.689	26.374	31.639	184.476	172.987	207.270	3,8%	23,0%
CENTRO	255.343	244.431	243.477	518.510	504.957	621.050	28.416	23.839	27.877	84.354	64.728	81.951	-0,4%	16,3%
SUD	282.308	263.486	256.759	394.226	405.304	519.883	14.468	12.178	15.112	80.691	75.622	92.599	-2,6%	16,9%
ISOLE	117.724	112.366	107.762	163.867	173.857	204.945	5.809	5.294	6.391	37.958	38.815	45.173	-4,1%	10,3%
ESTERO**	1.256	1.205	1.083	820	690	949	17	6	6	79	62	71	-10,1%	7,4%
TOTALE	1.253.279	1.189.295	1.190.908	2.194.217	2.183.826	2.736.358	108.757	94.414	112.529	445.531	406.133	490.066	0,1%	16,9%

Fonte: INPS - elaborazione al 10 Novembre 2017

Campo di osservazione: archivi UNIEMENS dei lavoratori dipendenti privati esclusi lavoratori domestici e operai agricoli. Sono compresi i lavoratori degli enti pubblici economici.

N.B.: i dati 2017 sono provvisori, in quanto le aziende, con la denuncia del mese di ottobre possono integrare i dati di competenza relativi a settembre. Inoltre, i dati 2017, 2016 e 2015 possono subire variazioni per effetto di rettifiche effettuate dalle aziende ovvero di accertamenti realizzati dall'INPS.

* Sono stati rilevati tutti i rapporti di lavoro cessati nel periodo, anche quelli in capo ad uno stesso lavoratore, con riguardo a tutte le tipologie di lavoro subordinato, incluso il lavoro somministrato e il lavoro intermittente.

** Comprende anche i rapporti di lavoro non localizzabili per incompletezza delle informazioni.

TAB. 5b – CESSAZIONI* NEI MESI DI GENNAIO - SETTEMBRE DEGLI ANNI 2015, 2016 E 2017 PER REGIONE DI LAVORO

Area Geografica	Cessazioni a tempo indeterminato			Cessazioni di rapporti a termine			Cessazioni di apprendisti			Cessazioni di rapporti stagionali			Cessazioni tempo indet.	Complesso Cessazioni
	gen - set			gen - set			gen - set			gen - set			2017/2016	2017/2016
	2015	2016	2017	2015	2016	2017	2015	2016	2017	2015	2016	2017	%	%
PIEMONTE	72.731	70.313	72.022	145.429	140.176	183.096	8.436	7.160	8.335	12.295	11.004	13.440	2,4%	21,1%
VALLE D'AOSTA	2.237	2.264	2.183	5.687	6.926	8.606	664	482	560	6.634	6.024	7.456	-3,6%	19,8%
LIGURIA	27.512	25.360	25.246	65.873	66.828	83.693	4.295	3.554	4.132	9.581	9.646	12.382	-0,4%	19,0%
LOMBARDIA	254.941	241.919	245.777	454.615	432.879	507.713	17.963	15.527	18.477	29.463	27.245	29.724	1,6%	11,7%
TRENTINO ALTO ADIGE	20.327	20.704	20.363	40.345	42.473	53.462	2.844	2.673	3.163	56.835	56.405	64.514	-1,6%	15,7%
VENETO	104.999	99.643	103.504	177.894	179.211	235.894	12.172	11.732	13.874	51.059	47.406	55.755	3,9%	21,0%
FRIULI VENEZIA GIULIA	21.146	20.342	20.671	43.338	43.153	58.997	2.084	1.872	2.422	8.177	7.819	9.834	1,6%	25,6%
EMILIA ROMAGNA	92.755	87.262	92.061	183.613	187.372	258.070	11.589	10.097	12.180	68.405	61.357	77.167	5,5%	27,0%
TOSCANA	82.875	75.521	77.507	142.303	140.094	182.177	9.546	8.451	10.049	29.923	26.692	34.191	2,6%	21,2%
UMBRIA	14.918	13.509	13.443	24.391	25.188	33.411	2.206	1.842	2.038	2.497	1.564	1.891	-0,5%	20,6%
MARCHE	29.696	26.738	26.536	62.497	59.930	86.444	4.359	3.598	4.193	13.442	13.060	18.206	-0,8%	31,0%
LAZIO	127.854	128.663	125.991	289.319	279.745	319.018	12.305	9.948	11.597	38.492	23.412	27.663	-2,1%	9,6%
ABRUZZO	29.345	26.202	23.863	62.277	61.579	79.676	1.915	1.478	1.733	10.864	9.573	12.336	-8,9%	19,0%
MOLISE	5.702	4.776	4.891	7.111	7.036	11.045	172	158	193	580	694	682	2,4%	32,7%
CAMPANIA	127.258	121.359	117.504	140.174	147.936	177.104	5.180	4.372	5.550	32.087	29.208	33.498	-3,2%	10,2%
PUGLIA	79.608	71.891	71.743	127.995	130.187	175.282	4.552	4.030	5.102	23.487	22.749	29.534	-0,2%	23,1%
BASILICATA	9.945	9.413	9.798	22.346	21.313	30.204	569	473	557	3.302	2.866	3.965	4,1%	30,7%
CALABRIA	30.450	29.845	28.960	34.323	37.253	46.572	2.080	1.667	1.977	10.371	10.532	12.584	-3,0%	13,6%
SICILIA	91.527	87.694	84.277	114.723	121.387	139.303	4.983	4.613	5.607	14.730	14.644	17.537	-3,9%	8,1%
SARDEGNA	26.197	24.672	23.485	49.144	52.470	65.642	826	681	784	23.228	24.171	27.636	-4,8%	15,2%
ITALIA	1.252.023	1.188.090	1.189.825	2.193.397	2.183.136	2.735.409	108.740	94.408	112.523	445.452	406.071	489.995	0,1%	16,9%
ESTERO**	1.256	1.205	1.083	820	690	949	17	6	6	79	62	71	-10,1%	7,4%
TOTALE	1.253.279	1.189.295	1.190.908	2.194.217	2.183.826	2.736.358	108.757	94.414	112.529	445.531	406.133	490.066	0,1%	16,9%

Vedi Fonte, Campo di Osservazione e Note nella tabella 5a

TAB. 6 – CESSAZIONI* NEI MESI DI GENNAIO - SETTEMBRE DEGLI ANNI 2015, 2016 E 2017 PER TIPOLOGIA**

	Cessazioni a tempo indeterminato			Cessazioni di rapporti a termine			Cessazioni di apprendisti			Cessazioni di rapporti stagionali		
	gen - set			gen - set			gen - set			gen - set		
	2015	2016	2017	2015	2016	2017	2015	2016	2017	2015	2016	2017
Licenziamento di cui:	430.039	459.348	434.661	207.075	218.758	119.607	25.188	24.040	26.889	22.067	20.757	22.274
<i>Licenziamento (avvenuto per giustificato motivo oggettivo, licenziamento collettivo o non rientrante nelle altre tipologie)</i>	333.441	362.214	327.729	197.205	207.678	103.180	21.371	20.275	22.072	20.836	19.002	20.248
<i>Licenziamento per giusta causa o giustificato motivo soggettivo</i>	41.651	54.663	55.997	6.755	9.099	13.166	3.095	3.356	4.291	1.219	1.750	2.014
<i>Licenziamento per esodo incentivato, cambio appalto o interruzione di rapporti di lavoro nel settore edile</i>	54.947	42.471	50.935	3.115	1.981	3.261	722	409	526	12	5	12
Dimissioni	682.928	598.476	633.194	226.191	176.855	247.407	67.400	55.214	69.951	23.027	16.718	23.446
Fine contratto				1.657.399	1.686.643	2.242.081	8.874	7.946	7.796	378.891	349.076	420.143
Risoluzione consensuale	20.739	19.379	17.530	5.941	3.773	3.539	988	659	620	1.813	1.053	1.256
Decesso	6.190	6.609	6.597	435	421	544	68	70	46	61	42	70
Altre Motivazioni	113.383	105.483	98.926	97.176	97.376	123.180	6.239	6.485	7.227	19.672	18.487	22.877
TOTALE	1.253.279	1.189.295	1.190.908	2.194.217	2.183.826	2.736.358	108.757	94.414	112.529	445.531	406.133	490.066

Fonte: INPS - elaborazione al 10 Novembre 2017

Campo di osservazione: archivi UNIEMENS dei lavoratori dipendenti privati esclusi lavoratori domestici e operai agricoli. Sono compresi i lavoratori degli enti pubblici economici.

N.B.: i dati 2017 sono provvisori, in quanto le aziende, con la denuncia del mese di ottobre possono integrare i dati di competenza relativi a settembre. Inoltre, i dati 2017, 2016 e 2015 possono subire variazioni per effetto di rettifiche effettuate dalle aziende ovvero di accertamenti realizzati dall'INPS.

* Sono stati rilevati tutti i rapporti di lavoro cessati nel periodo, anche quelli in capo ad uno stesso lavoratore, con riguardo a tutte le tipologie di lavoro subordinato, incluso il lavoro somministrato e il lavoro intermittente.

** La classificazione per tipo cessazione è effettuata sulla base di quanto dichiarato dal datore di lavoro sulla denuncia Uniemens.

	Licenziamenti Totali	di cui			Dimissioni	Risoluzione consensuale	Decesso e altre motivazioni	Totale
		Licenziamento (avvenuto per giustificato motivo oggettivo, licenziamento collettivo o non rientrante nelle altre tipologie)	Licenziamento per giusta causa o giustificato motivo soggettivo	Licenziamento per esodo incentivato, cambio appalto o interruzione di rapporti di lavoro nel settore edile				
Aziende fino a 15 dipendenti								
Gennaio	37.216	31.073	2.819	3.324	45.196	1.072	6.075	89.559
Febbraio	30.301	25.128	2.416	2.757	38.690	977	4.900	74.868
Marzo	28.970	23.732	2.437	2.801	43.974	947	5.700	79.591
Aprile	24.769	20.211	2.241	2.317	42.580	898	5.331	73.578
Maggio	36.490	30.668	2.950	2.872	46.539	871	5.694	89.594
Giugno	33.696	27.877	3.013	2.806	49.090	1.146	6.297	90.229
Luglio	33.225	26.336	3.130	3.759	42.921	779	6.163	83.088
Agosto	22.407	18.292	2.039	2.076	35.184	537	4.939	63.067
Settembre	37.297	31.380	3.423	2.494	50.080	793	7.187	95.357
Ottobre	37.459	31.380	3.420	2.659	45.791	768	6.597	90.615
Novembre	32.232	25.724	3.034	3.474	41.484	801	5.713	80.230
Dicembre	48.758	38.793	3.478	6.487	54.841	1.462	8.705	113.766
TOTALE	402.820	330.594	34.400	37.826	536.370	11.051	73.301	1.023.542
Aziende oltre i 15 dipendenti								
Gennaio	14.067	9.407	1.612	3.048	28.257	1.240	6.515	50.079
Febbraio	13.544	9.026	1.625	2.893	26.818	1.280	5.956	47.598
Marzo	14.690	9.716	1.784	3.190	31.684	1.536	7.744	55.654
Aprile	13.576	8.973	1.671	2.932	32.946	1.088	6.998	54.608
Maggio	20.458	14.415	2.106	3.937	35.790	1.522	8.425	66.195
Giugno	21.024	14.652	2.153	4.219	39.140	2.218	8.647	71.029
Luglio	17.878	12.482	2.292	3.104	30.876	1.515	7.798	58.067
Agosto	12.224	7.825	1.628	2.771	28.027	770	6.960	47.981
Settembre	18.207	12.248	2.312	3.647	35.136	1.550	8.244	63.137
Ottobre	21.567	14.749	2.564	4.254	32.840	1.579	8.238	64.224
Novembre	18.051	13.063	2.312	2.676	32.388	1.473	7.785	59.697
Dicembre	35.909	25.477	2.504	7.928	47.828	4.204	14.642	102.583
TOTALE	221.195	152.033	24.563	44.599	401.730	19.975	97.952	740.852

	Licenziamenti Totali	di cui			Dimissioni	Risoluzione consensuale	Decesso e altre motivazioni	Totale
		Licenziamento (avvenuto per giustificato motivo oggettivo, licenziamento collettivo o non rientrante nelle altre tipologie)	Licenziamento per giusta causa o giustificato motivo soggettivo	Licenziamento per esodo incentivato, cambio appalto o interruzione di rapporti di lavoro nel settore edile				
Aziende fino a 15 dipendenti								
Gennaio	32.318	28.913	3.083	322	44.853	918	6.045	84.134
Febbraio	30.896	27.551	2.925	420	43.569	912	5.440	80.817
Marzo	32.662	27.553	3.469	1.640	34.397	735	5.481	73.275
Aprile	32.677	26.895	3.728	2.054	32.488	633	5.296	71.094
Maggio	32.245	26.159	3.869	2.217	36.747	591	5.302	74.885
Giugno	34.472	28.169	3.916	2.387	37.446	668	5.532	78.118
Luglio	35.904	29.117	3.824	2.963	34.727	581	5.709	76.921
Agosto	24.464	19.909	2.738	1.817	25.994	366	4.699	55.523
Settembre	40.583	33.927	4.268	2.388	43.251	603	6.772	91.209
Ottobre	38.246	31.699	3.942	2.605	36.959	494	5.976	81.675
Novembre	34.393	27.780	3.504	3.109	33.707	485	5.072	73.657
Dicembre	50.323	40.593	3.924	5.806	45.171	982	7.958	104.434
TOTALE	419.183	348.265	43.190	27.728	449.309	7.968	69.282	945.742
Aziende oltre i 15 dipendenti								
Gennaio	13.781	11.296	1.964	521	29.153	1.387	6.745	51.066
Febbraio	12.628	9.972	2.155	501	29.211	1.390	6.504	49.733
Marzo	17.065	12.169	2.437	2.459	25.622	1.870	6.056	50.613
Aprile	18.508	12.648	2.469	3.391	25.756	1.377	7.335	52.976
Maggio	18.329	13.227	2.766	2.336	30.132	1.315	6.471	56.247
Giugno	23.214	15.359	2.832	5.023	32.268	2.010	8.576	66.068
Luglio	20.994	14.656	2.895	3.443	29.846	1.229	6.416	58.485
Agosto	17.592	10.743	2.160	4.689	26.406	968	6.230	51.196
Settembre	21.016	13.951	3.165	3.900	36.610	1.826	7.483	66.935
Ottobre	20.486	14.741	3.213	2.532	31.725	1.418	7.652	61.281
Novembre	20.479	13.502	3.072	3.905	29.263	1.597	6.009	57.348
Dicembre	36.336	25.499	3.348	7.489	44.653	6.172	12.427	99.588
TOTALE	240.428	167.763	32.476	40.189	370.645	22.559	87.904	721.536

Osservatorio sul Precariato

TAB. 6c – CESSAZIONI* DEI CONTRATTI A TEMPO INDETERMINATO PER MESE, DIMENSIONE AZIENDALE E TIPOLOGIA** - ANNO 2017

	Licenziamenti Totali	di cui			Dimissioni	Risoluzione consensuale	Decesso e altre motivazioni	Totale
		Licenziamento (avvenuto per giustificato motivo oggettivo, licenziamento collettivo o non rientrante nelle altre tipologie)	Licenziamento per giusta causa o giustificato motivo soggettivo	Licenziamento per esodo incentivato, cambio appalto o interruzione di rapporti di lavoro nel settore edile				
Aziende fino a 15 dipendenti								
Gennaio	34.726	29.151	3.441	2.134	37.081	607	5.231	77.645
Febbraio	31.988	26.108	3.480	2.400	34.133	536	4.333	70.990
Marzo	33.111	27.012	3.573	2.526	40.400	627	5.217	79.355
Aprile	26.802	21.679	3.025	2.098	33.954	469	4.617	65.842
Maggio	29.773	24.289	3.233	2.251	37.710	504	4.994	72.981
Giugno	31.316	25.401	3.376	2.539	38.815	519	5.291	75.941
Luglio	31.995	25.257	3.552	3.186	35.502	462	5.025	72.984
Agosto	21.442	17.268	2.370	1.804	27.716	329	4.137	53.624
Settembre	32.241	26.620	3.664	1.957	40.918	544	5.352	79.055
TOTALE	273.394	222.785	29.714	20.895	326.229	4.597	44.197	648.417
Aziende oltre i 15 dipendenti								
Gennaio	16.356	11.274	2.717	2.365	29.615	1.151	6.558	53.680
Febbraio	16.566	10.541	2.816	3.209	30.803	1.247	6.245	54.861
Marzo	19.554	12.786	3.279	3.489	35.917	1.982	7.735	65.188
Aprile	17.379	10.871	2.702	3.806	31.611	1.289	7.122	57.401
Maggio	18.880	12.311	3.271	3.298	34.915	1.120	6.962	61.877
Giugno	20.568	13.594	3.091	3.883	39.061	2.296	6.731	68.656
Luglio	20.497	13.334	3.104	4.059	34.489	1.296	6.334	62.616
Agosto	13.203	8.263	2.254	2.686	32.066	1.075	5.919	52.263
Settembre	18.264	11.970	3.049	3.245	38.488	1.477	7.720	65.949
TOTALE	161.267	104.944	26.283	30.040	306.965	12.933	61.326	542.491

Vedi Fonte, Campo di Osservazione e Note nella tabella 6



Osservatorio sul Precariato

TAB. 7 – NUOVI RAPPORTI DI LAVORO* ATTIVATI NEI MESI DI GENNAIO - SETTEMBRE DEGLI ANNI 2015, 2016 E 2017 PER QUALIFICA PROFESSIONALE

Qualifica	Assunzioni a tempo indeterminato			Assunzioni a termine			Assunzioni in apprendistato			Assunzioni stagionali		
	gen - set			gen - set			gen - set			gen - set		
	2015	2016	2017	2015	2016	2017	2015	2016	2017	2015	2016	2017
OPERAI	981.648	681.481	650.890	1.997.538	2.096.693	2.781.424				408.241	381.303	468.661
IMPIEGATI	353.535	240.502	237.176	657.921	704.217	786.851				73.896	64.139	71.449
APPRENDISTI							135.607	166.550	211.362	24.556	27.714	34.691
QUADRI	12.656	13.389	14.437	2.679	2.548	2.460				194	185	206
DIRIGENTI	5.301	5.405	5.472	1.026	1.234	1.052				2	3	9
ALTRO	1.510	1.461	1.387	2.705	2.790	2.882				299	274	261
TOTALE	1.354.650	942.238	909.362	2.661.869	2.807.482	3.574.669	135.607	166.550	211.362	507.188	473.618	575.277

Fonte: INPS - elaborazione al 10 Novembre 2017

Campo di osservazione: archivi UNIEMENS dei lavoratori dipendenti privati esclusi lavoratori domestici e operai agricoli. Sono compresi i lavoratori degli enti pubblici economici.

N.B.: i dati 2017 sono provvisori, in quanto le aziende, con la denuncia del mese di ottobre possono integrare i dati di competenza relativi a settembre. Inoltre, i dati 2017, 2016 e 2015 possono subire variazioni per effetto di rettifiche effettuate dalle aziende ovvero di accertamenti realizzati dall'INPS.

* Sono stati rilevati tutti i rapporti di lavoro attivati nel periodo, anche quelli in capo ad uno stesso lavoratore, con riguardo a tutte le tipologie di lavoro subordinato, incluso il lavoro somministrato e il lavoro intermittente.

TAB. 8 – NUOVI RAPPORTI DI LAVORO* ATTIVATI NEI MESI DI GENNAIO - SETTEMBRE DEGLI ANNI 2015, 2016 E 2017 PER TIPOLOGIA ORARIA

Tipologia oraria	Assunzioni a tempo indeterminato			Assunzioni a termine			Assunzioni in apprendistato			Assunzioni stagionali		
	gen - set			gen - set			gen - set			gen - set		
	2015	2016	2017	2015	2016	2017	2015	2016	2017	2015	2016	2017
Full time	800.104	539.870	552.597	1.712.734	1.734.748	2.147.120	91.736	109.271	134.503	342.345	317.793	375.103
Part time orizzontale	499.073	363.048	321.609	796.320	907.683	1.195.316	40.305	53.079	70.677	144.464	138.803	175.373
Part time verticale	20.832	14.375	12.060	55.598	54.297	76.846	979	1.155	1.458	9.888	8.298	11.786
Part time misto	34.641	24.945	23.096	97.217	110.754	155.387	2.587	3.045	4.724	10.491	8.724	13.015
TOTALE	1.354.650	942.238	909.362	2.661.869	2.807.482	3.574.669	135.607	166.550	211.362	507.188	473.618	575.277

Fonte: INPS - elaborazione al 10 Novembre 2017

Campo di osservazione: archivi UNIEMENS dei lavoratori dipendenti privati esclusi lavoratori domestici e operai agricoli. Sono compresi i lavoratori degli enti pubblici economici.

N.B.: i dati 2017 sono provvisori, in quanto le aziende, con la denuncia del mese di ottobre possono integrare i dati di competenza relativi a settembre. Inoltre, i dati 2017, 2016 e 2015 possono subire variazioni per effetto di rettifiche effettuate dalle aziende ovvero di accertamenti realizzati dall'INPS.

* Sono stati rilevati tutti i rapporti di lavoro attivati nel periodo, anche quelli in capo ad uno stesso lavoratore, con riguardo a tutte le tipologie di lavoro subordinato, incluso il lavoro somministrato e il lavoro intermittente.

TAB. 9 - NUOVI RAPPORTI DI LAVORO ATTIVATI* NEI MESI DI GENNAIO - SETTEMBRE DEGLI ANNI 2015, 2016 E 2017 PER GENERE E CLASSE DI ETÀ'

Classe di età	Assunzioni a tempo indeterminato			Assunzioni a termine			Assunzioni in apprendistato			Assunzioni stagionali		
	gen - set			gen - set			gen - set			gen - set		
	2015	2016	2017	2015	2016	2017	2015	2016	2017	2015	2016	2017
MASCHI												
Fino a 24	92.921	59.107	54.993	264.816	287.952	400.516	49.612	61.350	76.120	58.855	57.151	75.023
Da 25 a 29	116.603	77.708	71.688	245.581	256.510	327.800	25.919	31.942	41.978	40.395	37.206	44.612
Da 30 a 39	255.221	176.032	167.985	428.222	427.525	513.278	2.476	3.082	5.102	61.595	54.803	62.980
Da 40 a 49	220.798	159.685	157.519	370.360	380.249	454.060		5	38	50.220	46.544	54.260
50 ed oltre	165.006	127.156	131.940	269.796	301.711	378.013		8	30	41.438	40.505	49.771
TOTALE	850.549	599.688	584.125	1.578.775	1.653.947	2.073.667	78.007	96.387	123.268	252.503	236.209	286.646
FEMMINE												
Fino a 24	59.990	38.499	36.018	194.088	211.453	312.932	32.998	39.632	48.624	47.803	47.074	63.499
Da 25 a 29	80.694	51.866	46.002	204.606	217.397	281.020	22.409	27.832	35.386	35.537	32.251	39.118
Da 30 a 39	153.585	100.227	92.522	302.963	311.091	379.843	2.192	2.697	4.051	59.596	52.336	60.493
Da 40 a 49	129.789	89.762	87.283	244.946	259.763	323.513		2	23	62.074	56.743	65.947
50 ed oltre	80.043	62.196	63.412	136.491	153.831	203.694	1		10	49.675	49.005	59.574
TOTALE	504.101	342.550	325.237	1.083.094	1.153.535	1.501.002	57.600	70.163	88.094	254.685	237.409	288.631
COMPLESSO												
Fino a 24	152.911	97.606	91.011	458.904	499.405	713.448	82.610	100.982	124.744	106.658	104.225	138.522
Da 25 a 29	197.297	129.574	117.690	450.187	473.907	608.820	48.328	59.774	77.364	75.932	69.457	83.730
Da 30 a 39	408.806	276.259	260.507	731.185	738.616	893.121	4.668	5.779	9.153	121.191	107.139	123.473
Da 40 a 49	350.587	249.447	244.802	615.306	640.012	777.573		7	61	112.294	103.287	120.207
50 ed oltre	245.049	189.352	195.352	406.287	455.542	581.707	1	8	40	91.113	89.510	109.345
TOTALE	1.354.650	942.238	909.362	2.661.869	2.807.482	3.574.669	135.607	166.550	211.362	507.188	473.618	575.277

Fonte: INPS - elaborazione al 10 Novembre 2017

Campo di osservazione: archivi UNIEMENS dei lavoratori dipendenti privati esclusi lavoratori domestici e operai agricoli. Sono compresi i lavoratori degli enti pubblici economici.

N.B.: i dati 2017 sono provvisori, in quanto le aziende, con la denuncia del mese di ottobre possono integrare i dati di competenza relativi a settembre. Inoltre, i dati 2017, 2016 e 2015 possono subire variazioni per effetto di rettifiche effettuate dalle aziende ovvero di accertamenti realizzati dall'INPS.

* Sono stati rilevati tutti i rapporti di lavoro attivati nel periodo, anche quelli in capo ad uno stesso lavoratore, con riguardo a tutte le tipologie di lavoro subordinato, incluso il lavoro somministrato e il lavoro intermittente.

TAB. 10 - NUOVI RAPPORTI DI LAVORO ATTIVATI* NEI MESI DI GENNAIO - SETTEMBRE DEGLI ANNI 2015, 2016 E 2017 PER SETTORE DI ATTIVITA' ECONOMICA (NACE Rev.2)

Settore di attività economica (NACE Rev.2)	Assunzioni a tempo indeterminato			Assunzioni a termine			Assunzioni in apprendistato			Assunzioni stagionali		
	gen - set			gen - set			gen - set			gen - set		
	2015	2016	2017	2015	2016	2017	2015	2016	2017	2015	2016	2017
Agricoltura, silvicoltura e pesca	13.232	12.334	10.718	10.321	10.008	10.829	231	270	285	4.828	5.245	6.030
Attività estrattiva; attività manifatturiere; fornitura di energia elettrica, gas, vapore e aria condizionata; fornitura di acqua; reti fognarie, attività di trattamento dei rifiuti e risanamento	260.123	179.119	185.342	298.311	295.542	357.709	31.920	38.810	49.081	41.530	39.701	43.518
Costruzioni	200.683	136.550	125.665	187.619	198.224	229.415	11.933	13.696	16.211	901	788	816
Commercio all'ingrosso e al dettaglio; riparazione di autoveicoli e motocicli; trasporto e magazzinaggio; servizi di alloggio e di ristorazione	472.693	325.765	325.504	727.367	791.050	1.177.603	58.661	73.629	95.707	323.385	310.799	385.283
Servizi di informazione e comunicazione	34.598	25.281	25.749	141.844	147.562	140.626	5.394	6.684	8.659	23.822	14.893	18.011
Attività finanziarie e assicurative	12.623	9.585	10.052	9.708	8.967	8.888	1.602	1.427	2.062	155	141	170
Attività immobiliari	5.984	3.889	3.490	3.993	3.866	5.682	530	704	1.012	1.344	1.494	2.234
Attività professionali, scientifiche e tecniche; amministrazione e servizi di supporto	209.380	151.032	134.436	997.101	1.049.925	1.276.629	11.794	14.375	18.597	44.793	34.209	39.264
- di cui lavoratori in somministrazione	6.950	4.789	4.078	714.835	742.525	891.842	841	677	1.443	20.701	12.407	12.815
Amministrazione pubblica e difesa; assicurazione sociale obbligatoria; istruzione; sanità e assistenza sociale	69.994	47.026	41.925	125.894	139.771	165.885	2.437	3.198	4.136	2.033	2.297	2.557
Attività artistiche, di intrattenimento e divertimento; riparazione di beni per la casa e altri servizi	75.133	51.464	46.324	159.316	162.141	200.916	11.101	13.756	15.611	64.387	64.044	77.387
Organizzazioni e organismi extraterritoriali	207	193	157	395	426	487	4	1	1	10	7	7
TOTALE	1.354.650	942.238	909.362	2.661.869	2.807.482	3.574.669	135.607	166.550	211.362	507.188	473.618	575.277

Fonte: INPS - elaborazione al 10 Novembre 2017

Campo di osservazione: archivi UNIEMENS dei lavoratori dipendenti privati esclusi lavoratori domestici e operai agricoli. Sono compresi i lavoratori degli enti pubblici economici.

N.B.: i dati 2017 sono provvisori, in quanto le aziende, con la denuncia del mese di ottobre possono integrare i dati di competenza relativi a settembre. Inoltre, i dati 2017, 2016 e 2015 possono subire variazioni per effetto di rettifiche effettuate dalle aziende ovvero di accertamenti realizzati dall'INPS.

* Sono stati rilevati tutti i rapporti di lavoro attivati nel periodo, anche quelli in capo ad uno stesso lavoratore, con riguardo a tutte le tipologie di lavoro subordinato, incluso il lavoro somministrato e il lavoro intermittente.

I lavoratori somministrati sono rilevati nel settore dell'agenzia somministratrice ovvero: Attività professionali, scientifiche e tecniche; amministrazione e servizi di supporto.

TAB. 11 – RETRIBUZIONE MEDIA TEORICA LORDA MENSILE* DEI RAPPORTI DI LAVORO ATTIVATI NEI MESI DI GENNAIO - SETTEMBRE DEGLI ANNI 2015, 2016 E 2017**

	gen - set			gen - set 2016 su 2015		gen - set 2017 su 2016		
	2015	2016	2017	variazione assoluta	variazione %	variazione assoluta	variazione %	
A. NUOVI RAPPORTI DI LAVORO								
A1. Assunzioni a tempo indeterminato	1.890	2.003	2.051	113	6,0%	48	2,4%	
A2. Assunzioni a termine	1.894	1.890	1.844	-4	-0,2%	-46	-2,4%	
A3. Assunzioni in apprendistato	1.342	1.340	1.370	-2	-0,1%	30	2,2%	
A4. Assunzioni stagionali	1.832	1.811	1.820	-21	-1,1%	9	0,5%	
TOTALE	1.867	1.885	1.861	18	1,0%	-24	-1,3%	
B. VARIAZIONI CONTRATTUALI DI RAPPORTI DI LAVORO ESISTENTI								
B1. Trasformazioni a tempo indeterminato di rapporti a termine	1.852	1.885	1.902	33	1,8%	17	0,9%	
B2. Apprendisti trasformati a tempo indeterminato	1.896	1.896	1.943	0	0,0%	47	2,5%	
TOTALE	1.859	1.887	1.910	28	1,5%	23	1,2%	

Fonte: INPS - elaborazione al 10 Novembre 2017

Campo di osservazione: archivi UNIEMENS dei lavoratori dipendenti privati esclusi lavoratori domestici e operai agricoli. Sono compresi i lavoratori degli enti pubblici economici.

N.B.: i dati 2017 sono provvisori, in quanto le aziende, con la denuncia del mese di ottobre possono integrare i dati di competenza relativi a settembre. Inoltre, i dati 2017, 2016 e 2015 possono subire variazioni per effetto di rettifiche effettuate dalle aziende ovvero di accertamenti realizzati dall'INPS.

* La retribuzione media teorica lorda mensile è calcolata moltiplicando per 26 giornate la retribuzione media giornaliera. La retribuzione media giornaliera è ottenuta come rapporto tra retribuzione complessiva percepita nel periodo (eventualmente comprensiva dei ratei di tredicesima e di altre mensilità aggiuntive e riportata a tempo pieno) e numero di giornate complessivamente retribuite nel periodo. I dati per il calcolo della retribuzione media teorica lorda sono stati oggetto di normalizzazione.

** Sono stati rilevati tutti i rapporti di lavoro attivati nel periodo, anche quelli in capo ad uno stesso lavoratore, con riguardo a tutte le tipologie di lavoro subordinato, incluso il lavoro somministrato e il lavoro intermittente.



Osservatorio sul Precariato

TAB. 12 – NUOVI RAPPORTI DI LAVORO* ATTIVATI NEI MESI DI GENNAIO - SETTEMBRE DEGLI ANNI 2015, 2016 E 2017 PER CLASSE DI RETRIBUZIONE MEDIA TEORICA LORDA MENSILE**

CLASSE DI RETRIBUZIONE MEDIA TEORICA MENSILE	Assunzioni a tempo indeterminato			Assunzioni a termine			Assunzioni in apprendistato			Assunzioni stagionali		
	gen - set			gen - set			gen - set			gen - set		
	2015	2016	2017	2015	2016	2017	2015	2016	2017	2015	2016	2017
fino a 1.000	60.208	44.636	54.458	135.859	137.070	278.888	24.571	29.204	33.606	19.636	15.698	32.677
da 1.001 a 1.250	101.980	67.135	59.557	188.355	194.459	262.384	36.556	43.675	52.968	32.598	29.865	38.922
da 1.251 a 1.500	348.576	223.426	191.128	548.278	581.069	716.760	37.797	49.779	62.210	101.353	92.215	109.256
da 1.501 a 1.750	313.505	208.944	195.175	579.283	620.043	775.092	19.933	24.482	33.573	129.891	123.716	140.720
da 1.751 a 2.000	172.974	123.003	122.451	367.269	390.464	476.592	8.929	10.395	15.834	93.295	91.328	101.343
da 2.001 a 2.250	104.036	75.573	77.317	261.093	272.143	315.919	3.338	3.825	5.608	47.706	46.744	53.608
da 2.251 a 2.500	81.678	59.430	61.090	161.209	167.287	202.661	1.719	1.961	2.763	23.380	22.953	28.538
da 2.501 a 3.000	79.782	61.592	64.637	162.708	166.304	201.758	1.157	1.356	2.130	23.073	20.353	25.930
da 3.001 a 5.000	64.434	54.396	59.261	162.772	175.855	219.130	1.005	1.677	2.376	24.415	21.075	29.402
oltre 5.001	27.477	24.103	24.288	95.043	102.788	125.485	602	196	294	11.841	9.671	14.881
TOTALE	1.354.650	942.238	909.362	2.661.869	2.807.482	3.574.669	135.607	166.550	211.362	507.188	473.618	575.277

Fonte: INPS - elaborazione al 10 Novembre 2017

Campo di osservazione: archivi UNIEMENS dei lavoratori dipendenti privati esclusi lavoratori domestici e operai agricoli. Sono compresi i lavoratori degli enti pubblici economici.

N.B.: i dati 2017 sono provvisori, in quanto le aziende, con la denuncia del mese di ottobre possono integrare i dati di competenza relativi a settembre. Inoltre, i dati 2017, 2016 e 2015 possono subire variazioni per effetto di rettifiche effettuate dalle aziende ovvero di accertamenti realizzati dall'INPS.

* Sono stati rilevati tutti i rapporti di lavoro attivati nel periodo, anche quelli in capo ad uno stesso lavoratore, con riguardo a tutte le tipologie di lavoro subordinato, incluso il lavoro somministrato e il lavoro intermittente.

** La retribuzione media teorica lorda mensile è calcolata moltiplicando per 26 giornate la retribuzione media giornaliera. La retribuzione media giornaliera è ottenuta come rapporto tra retribuzione complessiva percepita nel periodo (eventualmente comprensiva dei ratei di tredicesima e di altre mensilità aggiuntive e riportata a tempo pieno) e numero di giornate complessivamente retribuite nel periodo. I dati per il calcolo della retribuzione media teorica lorda sono stati oggetto di normalizzazione.



Osservatorio sul Precariato

TAB. 13 – DISTRIBUZIONE PERCENTUALE DEI NUOVI RAPPORTI DI LAVORO* ATTIVATI NEI MESI DI GENNAIO - SETTEMBRE DEGLI ANNI 2015, 2016 E 2017 PER CLASSE DI RETRIBUZIONE MEDIA TEORICA LORDA MENSILE**

CLASSE DI RETRIBUZIONE MEDIA TEORICA MENSILE	Assunzioni a tempo indeterminato			Assunzioni a termine			Assunzioni in apprendistato			Assunzioni stagionali		
	gen - set			gen - set			gen - set			gen - set		
	2015	2016	2017	2015	2016	2017	2015	2016	2017	2015	2016	2017
fino a 1.000	4,4%	4,7%	6,0%	5,1%	4,9%	7,8%	18,1%	17,5%	15,9%	3,9%	3,3%	5,7%
da 1.001 a 1.250	7,5%	7,1%	6,5%	7,1%	6,9%	7,3%	27,0%	26,2%	25,1%	6,4%	6,3%	6,8%
da 1.251 a 1.500	25,7%	23,7%	21,0%	20,6%	20,7%	20,1%	27,9%	29,9%	29,4%	20,0%	19,5%	19,0%
da 1.501 a 1.750	23,1%	22,2%	21,5%	21,8%	22,1%	21,7%	14,7%	14,7%	15,9%	25,6%	26,1%	24,5%
da 1.751 a 2.000	12,8%	13,1%	13,5%	13,8%	13,9%	13,3%	6,6%	6,2%	7,5%	18,4%	19,3%	17,6%
da 2.001 a 2.250	7,7%	8,0%	8,5%	9,8%	9,7%	8,8%	2,5%	2,3%	2,7%	9,4%	9,9%	9,3%
da 2.251 a 2.500	6,0%	6,3%	6,7%	6,1%	6,0%	5,7%	1,3%	1,2%	1,3%	4,6%	4,8%	5,0%
da 2.501 a 3.000	5,9%	6,5%	7,1%	6,1%	5,9%	5,6%	0,9%	0,8%	1,0%	4,5%	4,3%	4,5%
da 3.001 a 5.000	4,8%	5,8%	6,5%	6,1%	6,3%	6,1%	0,7%	1,0%	1,1%	4,8%	4,4%	5,1%
oltre 5.001	2,0%	2,6%	2,7%	3,6%	3,7%	3,5%	0,4%	0,1%	0,1%	2,3%	2,0%	2,6%
TOTALE	100,0%	100,0%	100,0%	100,0%	100,0%	100,0%	100,0%	100,0%	100,0%	100,0%	100,0%	100,0%

Fonte: INPS - elaborazione al 10 Novembre 2017

Campo di osservazione: archivi UNIEMENS dei lavoratori dipendenti privati esclusi lavoratori domestici e operai agricoli. Sono compresi i lavoratori degli enti pubblici economici.

N.B.: i dati 2017 sono provvisori, in quanto le aziende, con la denuncia del mese di ottobre possono integrare i dati di competenza relativi a settembre. Inoltre, i dati 2017, 2016 e 2015 possono subire variazioni per effetto di rettifiche effettuate dalle aziende ovvero di accertamenti realizzati dall'INPS.

* Sono stati rilevati tutti i rapporti di lavoro attivati nel periodo, anche quelli in capo ad uno stesso lavoratore, con riguardo a tutte le tipologie di lavoro subordinato, incluso il lavoro somministrato e il lavoro intermittente.

** La retribuzione media teorica lorda mensile è calcolata moltiplicando per 26 giornate la retribuzione media giornaliera. La retribuzione media giornaliera è ottenuta come rapporto tra retribuzione complessiva percepita nel periodo (eventualmente comprensiva dei ratei di tredicesima e di altre mensilità aggiuntive e riportata a tempo pieno) e numero di giornate complessivamente retribuite nel periodo. I dati per il calcolo della retribuzione media teorica lorda sono stati oggetto di normalizzazione.

TAB. 14 – RAPPORTI DI LAVORO INSTAURATI CON LA FRUIZIONE DELL'INCENTIVO "OCCUPAZIONE GIOVANI" DECRETO DIRETTORIALE MLPS 394/2016

	Gennaio	Febbraio	Marzo	Aprile	Maggio	Giugno	Luglio	Agosto	Settembre	Ottobre	Novembre	Dicembre	Totale
A1. Assunzioni a tempo indeterminato	1.038	2.235	4.019	4.945	4.575	3.799	3.106	1.667	3.268	0	0	0	28.652
A2. Assunzioni a tempo determinato	674	765	1.710	3.039	2.432	1.886	1.353	770	1.219	0	0	0	13.848
TOTALE	1.712	3.000	5.729	7.984	7.007	5.685	4.459	2.437	4.487	0	0	0	42.500

Fonte: INPS - elaborazione al 10 Novembre 2017

Campo di osservazione: archivi UNIEMENS dei lavoratori dipendenti privati esclusi lavoratori domestici e operai agricoli. Sono compresi i lavoratori degli enti pubblici economici.

N.B.: I dati possono subire variazioni per effetti di rettifiche effettuate dalle aziende ovvero di accertamenti realizzati dall'INPS.

TAB. 15 – RAPPORTI DI LAVORO INSTAURATI CON LA FRUIZIONE DELL'INCENTIVO "OCCUPAZIONE SUD" DECRETO DIRETTORIALE MLPS 367/2016

	Gennaio	Febbraio	Marzo	Aprile	Maggio	Giugno	Luglio	Agosto	Settembre	Ottobre	Novembre	Dicembre	Totale
A1. Assunzioni a tempo indeterminato	5.370	6.847	9.645	10.181	10.663	9.483	7.545	3.398	5.933	0	0	0	69.065
B1. Trasformazioni a tempo indet. di rapporti a termine	1.229	1.450	2.594	3.592	2.460	1.944	1.964	1.074	1.040	0	0	0	17.347
TOTALE	6.599	8.297	12.239	13.773	13.123	11.427	9.509	4.472	6.973	0	0	0	86.412
Totale Assunzioni/Trasformazioni a tempo indeterminato	46.402	43.092	51.174	54.342	53.689	50.696	48.217	24.795	41.688	0	0	0	414.095
Totale Rapporti	133.352	116.225	151.268	197.280	199.831	232.840	213.245	117.431	148.002	0	0	0	1.509.474
% rapporti assunzioni/trasformazioni a t.i. "occupazione Sud" su totale ass.ni/trasf.ni a t.i. *	14,22%	19,25%	23,92%	25,35%	24,44%	22,54%	19,72%	18,04%	16,73%				20,87%
% rapporti assunzioni/trasformazioni a t.i. "occupazione Sud" su totale rapporti *	4,95%	7,14%	8,09%	6,98%	6,57%	4,91%	4,46%	3,81%	4,71%				5,72%

Fonte: INPS - elaborazione al 10 Novembre 2017

Campo di osservazione: archivi UNIEMENS dei lavoratori dipendenti privati esclusi lavoratori domestici e operai agricoli. Sono compresi i lavoratori degli enti pubblici economici.

N.B.: I dati possono subire variazioni per effetti di rettifiche effettuate dalle aziende ovvero di accertamenti realizzati dall'INPS.

* il calcolo è effettuato solo sulle regioni interessate: Regioni italiane "meno sviluppate" (Basilicata, Calabria, Campania, Puglia e Sicilia) e le Regioni italiane "in transizione" (Sardegna, Abruzzo, Molise).

TAB. 16 - NUOVI RAPPORTI DI LAVORO A CHIAMATA O INTERMITTENTI ATTIVATI NEI MESI DI GENNAIO - SETTEMBRE DEGLI ANNI 2015, 2016 E 2017 PER SETTORE DI ATTIVITA' ECONOMICA (NACE Rev.2)

Settore di attività economica (NACE Rev.2)	Assunzioni a tempo indeterminato			Assunzioni a tempo determinato			Assunzioni a tempo indeterminato		Assunzioni a tempo determinato	
	gen - set			gen - set			2016 su 2015	2017 su 2016	2016 su 2015	2017 su 2016
	2015	2016	2017	2015	2016	2017	variazione %	variazione %	variazione %	variazione %
Agricoltura, silvicoltura e pesca	17	16	26	202	176	330	-5,9%	62,5%	-12,9%	87,5%
Attività estrattiva; attività manifatturiere; fornitura di energia elettrica, gas, vapore e aria condizionata; fornitura di acqua; reti fognarie, attività di trattamento dei rifiuti e risanamento	1.053	800	1.915	5.031	4.420	12.143	-24,0%	139,4%	-12,1%	174,7%
Costruzioni	468	399	546	1.544	1.712	2.497	-14,7%	36,8%	10,9%	45,9%
Commercio all'ingrosso e al dettaglio; riparazione di autoveicoli e motocicli; trasporto e magazzinaggio; servizi di alloggio e di ristorazione	11.306	8.160	23.084	71.715	65.949	204.743	-27,8%	182,9%	-8,0%	210,5%
Servizi di informazione e comunicazione	147	121	241	1.944	2.657	3.492	-17,7%	99,2%	36,7%	31,4%
Attività finanziarie e assicurative	1	5	7	14	14	49	400,0%	40,0%	0,0%	250,0%
Attività immobiliari	16	13	61	131	87	364	-18,8%	369,2%	-33,6%	318,4%
Attività professionali, scientifiche e tecniche; amministrazione e servizi di supporto	14.839	9.893	7.758	42.465	48.098	67.720	-33,3%	-21,6%	13,3%	40,8%
Amministrazione pubblica e difesa; assicurazione sociale obbligatoria; istruzione; sanità e assistenza sociale	179	136	275	1.738	1.789	3.099	-24,0%	102,2%	2,9%	73,2%
Attività artistiche, di intrattenimento e divertimento; riparazione di beni per la casa e altri servizi	2.424	2.285	3.468	10.635	12.000	24.836	-5,7%	51,8%	12,8%	107,0%
Organizzazioni e organismi extraterritoriali						2				
TOTALE	30.450	21.828	37.381	135.419	136.902	319.275	-28,3%	71,3%	1,1%	133,2%

Fonte: INPS - elaborazione al 10 Novembre 2017

Campo di osservazione: archivi UNIEMENS dei lavoratori dipendenti privati esclusi lavoratori domestici e operai agricoli. Sono compresi i lavoratori degli enti pubblici economici.

N.B.: i dati 2017 sono provvisori, in quanto le aziende, con la denuncia del mese di ottobre possono integrare i dati di competenza relativi a settembre. Inoltre, i dati 2017, 2016 e 2015 possono subire variazioni per effetto di rettifiche effettuate dalle aziende ovvero di accertamenti realizzati dall'INPS.

TAB. 16a - NUOVI RAPPORTI DI LAVORO A CHIAMATA O INTERMITTENTI ATTIVATI PER MESE - ANNI 2015, 2016 E 2017

Mese	Assunzioni a tempo indeterminato			Assunzioni a tempo determinato			Assunzioni a tempo indeterminato		Assunzioni a tempo determinato	
							2016 su 2015	2017 su 2016	2016 su 2015	2017 su 2016
	2015	2016	2017	2015	2016	2017	variazione %	variazione %	variazione %	variazione %
Gennaio	4.950	2.407	1.980	14.800	14.081	17.412	-51,4%	-17,7%	-4,9%	23,7%
Febbraio	3.410	2.634	2.046	13.008	12.323	14.626	-22,8%	-22,3%	-5,3%	18,7%
Marzo	2.958	2.430	5.527	12.990	15.597	33.720	-17,8%	127,4%	20,1%	116,2%
Aprile	3.409	2.526	8.360	18.208	16.443	62.589	-25,9%	231,0%	-9,7%	280,6%
Maggio	3.658	2.578	5.353	18.804	17.889	45.334	-29,5%	107,6%	-4,9%	153,4%
Giugno	3.087	2.923	4.296	17.582	18.286	47.284	-5,3%	47,0%	4,0%	158,6%
Luglio	3.495	2.501	3.421	15.525	17.058	36.574	-28,4%	36,8%	9,9%	114,4%
Agosto	2.096	1.321	2.002	9.555	9.366	24.427	-37,0%	51,6%	-2,0%	160,8%
Settembre	3.387	2.508	4.396	14.947	15.859	37.309	-26,0%	75,3%	6,1%	135,3%
Ottobre	3.624	3.835		17.356	23.197		5,8%		33,7%	
Novembre	2.852	2.862		12.586	18.532		0,4%		47,2%	
Dicembre	2.993	2.669		15.255	20.309		-10,8%		33,1%	
TOTALE	39.919	31.194	37.381	180.616	198.940	319.275	-21,9%		10,1%	

Fonte: INPS - elaborazione al 10 Novembre 2017

Campo di osservazione: archivi UNIEMENS dei lavoratori dipendenti privati esclusi lavoratori domestici e operai agricoli. Sono compresi i lavoratori degli enti pubblici economici.

N.B.: i dati 2017 sono provvisori, in quanto le aziende, con la denuncia del mese di ottobre possono integrare i dati di competenza relativi a settembre. Inoltre, i dati 2017 , 2016 e 2015 possono subire variazioni per effetto di rettifiche effettuate dalle aziende ovvero di accertamenti realizzati dall'INPS.

TAB. 17 - CESSAZIONI DI RAPPORTI DI LAVORO A CHIAMATA O INTERMITTENTI CESSATI* NEI MESI DI GENNAIO - SETTEMBRE DEGLI ANNI 2015, 2016 E 2017 PER SETTORE DI ATTIVITA' ECONOMICA (NACE Rev.2)

Settore di attività economica (NACE Rev.2)	Cessazioni a tempo indeterminato			Cessazioni a tempo determinato			Cessazioni a tempo indeterminato		Cessazioni a tempo determinato	
	gen - set			gen - set			2016 su 2015	2017 su 2016	2016 su 2015	2017 su 2016
	2015	2016	2017	2015	2016	2017	variazione %	variazione %	variazione %	variazione %
Agricoltura, silvicoltura e pesca	59	32	18	178	146	245	-45,8%	-43,8%	-18,0%	67,8%
Attività estrattiva; attività manifatturiere; fornitura di energia elettrica, gas, vapore e aria condizionata; fornitura di acqua; reti fognarie, attività di trattamento dei rifiuti e risanamento	2.385	1.531	1.238	4.353	3.489	7.415	-35,8%	-19,1%	-19,8%	112,5%
Costruzioni	632	461	464	1.460	1.463	1.819	-27,1%	0,7%	0,2%	24,3%
Commercio all'ingrosso e al dettaglio; riparazione di autoveicoli e motocicli; trasporto e magazzinaggio; servizi di alloggio e di ristorazione	22.215	13.748	13.385	68.329	58.244	140.903	-38,1%	-2,6%	-14,8%	141,9%
Servizi di informazione e comunicazione	126	117	112	1.235	1.863	2.433	-7,1%	-4,3%	50,9%	30,6%
Attività finanziarie e assicurative	9	5	4	18	10	27	-44,4%	-20,0%	-44,4%	170,0%
Attività immobiliari	21	18	21	114	78	199	-14,3%	16,7%	-31,6%	155,1%
Attività professionali, scientifiche e tecniche; amministrazione e servizi di supporto	5.638	4.915	4.585	31.150	32.976	45.895	-12,8%	-6,7%	5,9%	39,2%
Amministrazione pubblica e difesa; assicurazione sociale obbligatoria; istruzione; sanità e assistenza sociale	317	171	207	1.776	1.575	2.534	-46,1%	21,1%	-11,3%	60,9%
Attività artistiche, di intrattenimento e divertimento; riparazione di beni per la casa e altri servizi	2.565	1.808	1.653	10.440	10.127	19.465	-29,5%	-8,6%	-3,0%	92,2%
Organizzazioni e organismi extraterritoriali						2				
TOTALE	33.967	22.806	21.687	119.053	109.971	220.937	-32,9%	-4,9%	-7,6%	100,9%

Fonte: INPS - elaborazione al 10 Novembre 2017

Campo di osservazione: archivi UNIEMENS dei lavoratori dipendenti privati esclusi lavoratori domestici e operai agricoli. Sono compresi i lavoratori degli enti pubblici economici.

N.B.: i dati 2017 sono provvisori, in quanto le aziende, con la denuncia del mese di ottobre possono integrare i dati di competenza relativi a settembre. Inoltre, i dati 2017, 2016 e 2015 possono subire variazioni per effetto di rettifiche effettuate dalle aziende ovvero di accertamenti realizzati dall'INPS.

TAB. 17a - CESSAZIONI DI RAPPORTI DI LAVORO A CHIAMATA O INTERMITTENTI CESSATI PER MESE - ANNI 2015, 2016 E 2017

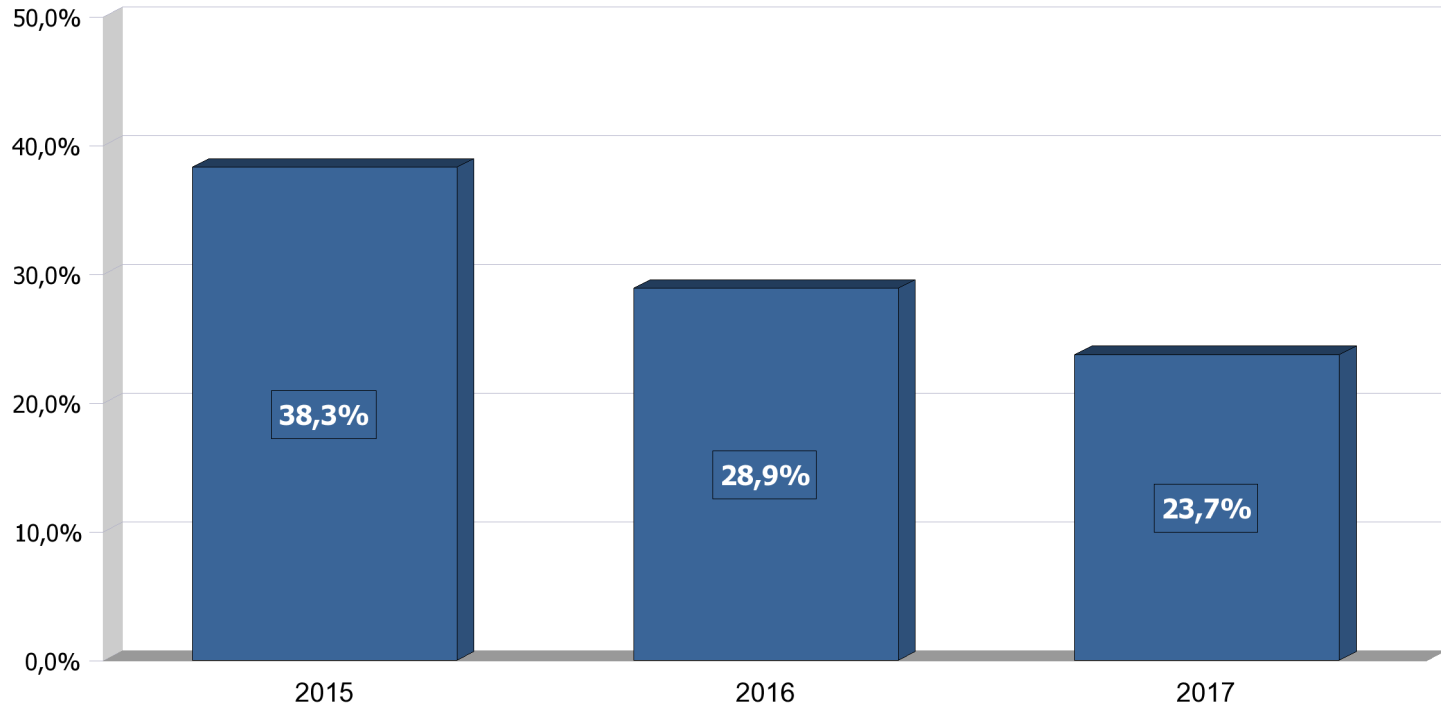
Mese	Cessazioni a tempo indeterminato			Cessazioni a tempo determinato			Cessazioni a tempo indeterminato		Cessazioni a tempo determinato	
							2016 su 2015	2017 su 2016	2016 su 2015	2017 su 2016
	2015	2016	2017	2015	2016	2017	variazione %	variazione %	variazione %	variazione %
Gennaio	4.242	3.335	2.441	13.425	11.895	15.102	-21,4%	-26,8%	-11,4%	27,0%
Febbraio	3.585	3.494	2.112	8.406	7.185	8.797	-2,5%	-39,6%	-14,5%	22,4%
Marzo	4.611	3.089	2.463	12.802	11.292	13.444	-33,0%	-20,3%	-11,8%	19,1%
Aprile	4.437	2.178	2.275	11.380	10.617	20.884	-50,9%	4,5%	-6,7%	96,7%
Maggio	3.879	2.316	2.670	14.653	12.858	30.481	-40,3%	15,3%	-12,3%	137,1%
Giugno	3.721	2.436	2.875	15.871	15.334	33.577	-34,5%	18,0%	-3,4%	119,0%
Luglio	3.024	2.011	2.389	11.113	10.359	24.457	-33,5%	18,8%	-6,8%	136,1%
Agosto	2.568	1.357	1.587	10.730	11.195	24.415	-47,2%	16,9%	4,3%	118,1%
Settembre	3.900	2.590	2.875	20.673	19.236	49.780	-33,6%	11,0%	-7,0%	158,8%
Ottobre	4.276	2.410		14.895	14.727		-43,6%		-1,1%	
Novembre	3.387	2.786		10.216	11.624		-17,7%		13,8%	
Dicembre	5.584	3.425		35.938	39.617		-38,7%		10,2%	
TOTALE	47.214	31.427	21.687	180.102	175.939	220.937	-33,4%		-2,3%	

Fonte: INPS - elaborazione al 10 Novembre 2017

Campo di osservazione: archivi UNIEMENS dei lavoratori dipendenti privati esclusi lavoratori domestici e operai agricoli. Sono compresi i lavoratori degli enti pubblici economici.

N.B.: i dati 2017 sono provvisori, in quanto le aziende, con la denuncia del mese di ottobre possono integrare i dati di competenza relativi a settembre. Inoltre, i dati 2017, 2016 e 2015 possono subire variazioni per effetto di rettifiche effettuate dalle aziende ovvero di accertamenti realizzati dall'INPS.

GRAF.1 - PERCENTUALE DEI NUOVI RAPPORTI DI LAVORO* ATTIVATI/VARIATI A TEMPO INDETERMINATO SUL TOTALE DEI RAPPORTI ATTIVATI/VARIATI NEL PERIODO GENNAIO - SETTEMBRE DEGLI ANNI 2015, 2016 e 2017



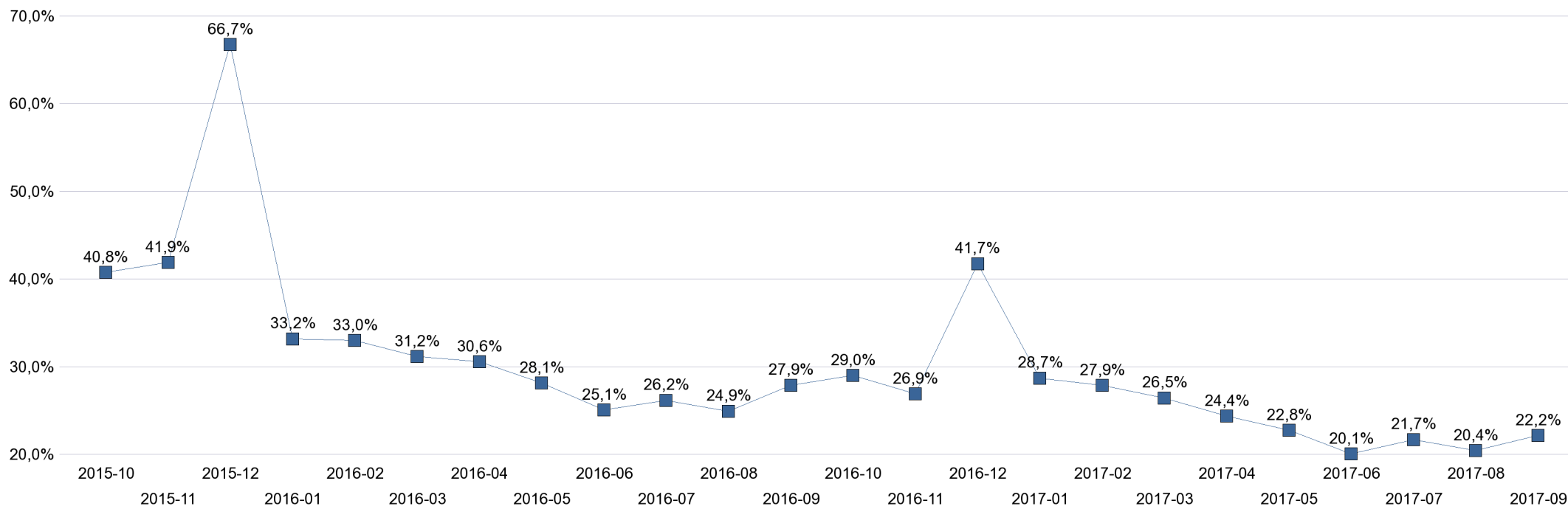
Fonte: INPS - elaborazione al 10 Novembre 2017

Campo di osservazione: archivi UNIEMENS dei lavoratori dipendenti privati esclusi lavoratori domestici e operai agricoli. Sono compresi i lavoratori degli enti pubblici economici.

N.B.: i dati 2017 sono provvisori, in quanto le aziende, con la denuncia del mese di ottobre possono integrare i dati di competenza relativi a settembre. Inoltre, i dati 2017, 2016 e 2015 possono subire variazioni per effetto di rettifiche effettuate dalle aziende ovvero di accertamenti realizzati dall'INPS.

* Sono stati rilevati tutti i rapporti di lavoro attivati nel periodo, anche quelli in capo ad uno stesso lavoratore, con riguardo a tutte le tipologie di lavoro subordinato, incluso il lavoro somministrato e il lavoro intermittente. Le assunzioni di stagionali a causa della loro peculiarità, che ne determina l'uso principalmente in alcuni periodi dell'anno, non sono incluse nelle rappresentazioni grafiche.

GRAF.2 - PERCENTUALE DEI NUOVI RAPPORTI DI LAVORO* ATTIVATI/VARIATI A TEMPO INDETERMINATO SUL TOTALE DEI RAPPORTI DI LAVORO ATTIVATI/VARIATI NELL'ULTIMO BIENNIO SU BASE MENSILE



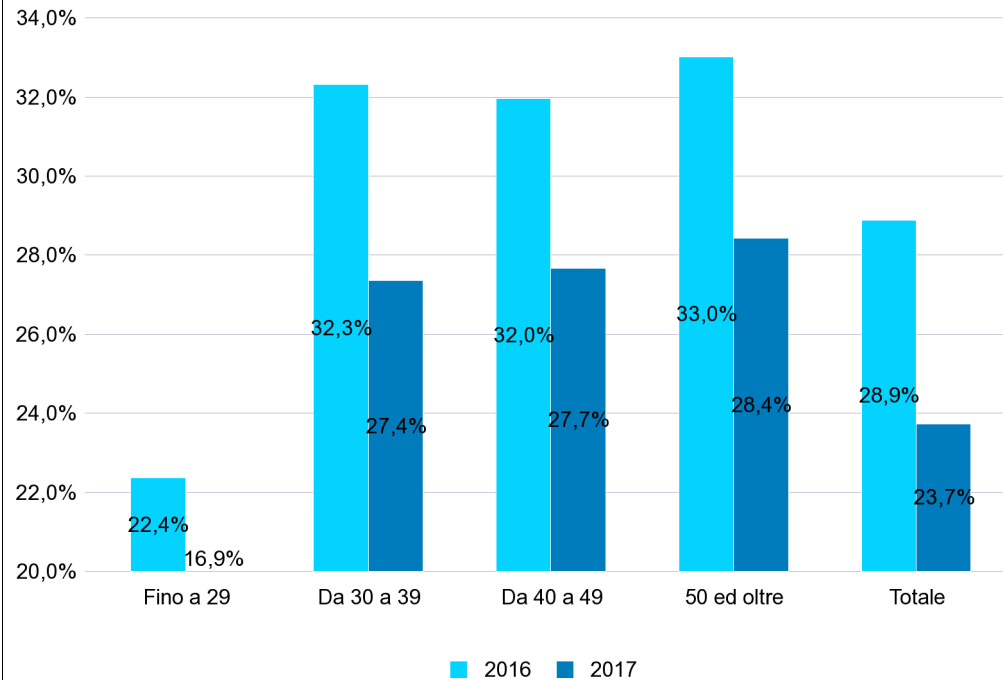
Fonte: INPS - elaborazione al 10 Novembre 2017

Campo di osservazione: archivi UNIEMENS dei lavoratori dipendenti privati esclusi lavoratori domestici e operai agricoli. Sono compresi i lavoratori degli enti pubblici economici.

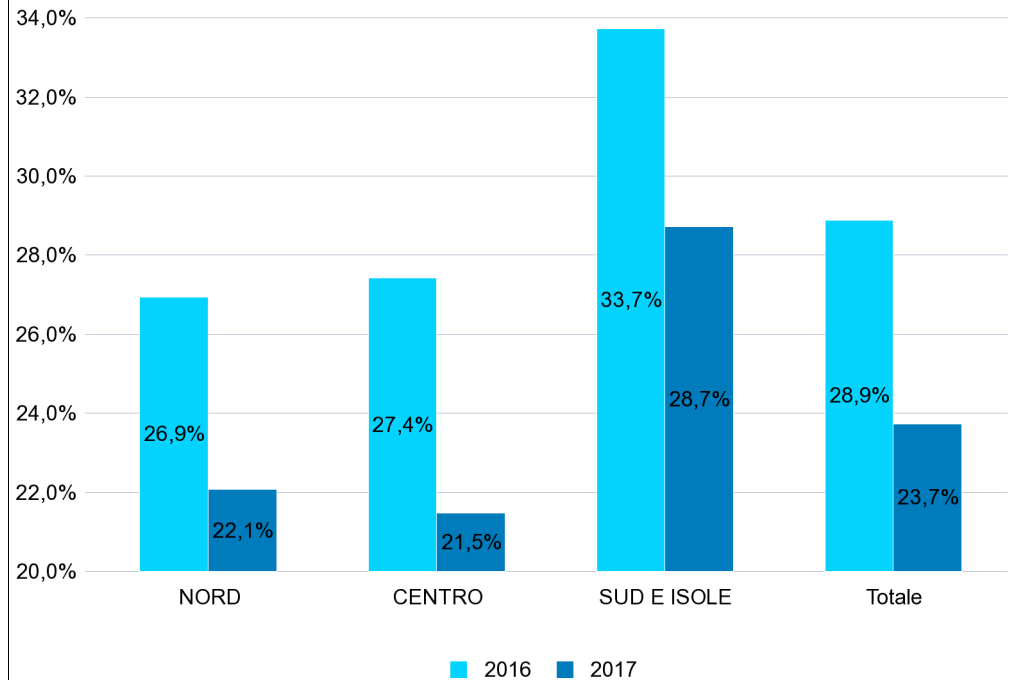
N.B.: i dati 2017 sono provvisori, in quanto le aziende, con la denuncia del mese di ottobre possono integrare i dati di competenza relativi a settembre. Inoltre, i dati 2017, 2016 e 2015 possono subire variazioni per effetto di rettifiche effettuate dalle aziende ovvero di accertamenti realizzati dall'INPS.

* Sono stati rilevati tutti i rapporti di lavoro attivati nel periodo, anche quelli in capo ad uno stesso lavoratore, con riguardo a tutte le tipologie di lavoro subordinato, incluso il lavoro somministrato e il lavoro intermittente. Le assunzioni di stagionali a causa della loro peculiarità, che ne determina l'uso principalmente in alcuni periodi dell'anno, non sono incluse nelle rappresentazioni grafiche.

GRAF.3 - PERCENTUALE DEI NUOVI RAPPORTI DI LAVORO* ATTIVATI/VARIATI A TEMPO INDETERMINATO SUL TOTALE DEI RAPPORTI ATTIVATI/VARIATI NEL PERIODO GENNAIO - SETTEMBRE DEGLI ANNI 2016 e 2017 PER CLASSE DI ETÀ'



GRAF.4 - PERCENTUALE DEI NUOVI RAPPORTI DI LAVORO* ATTIVATI/VARIATI A TEMPO INDETERMINATO SUL TOTALE DEI RAPPORTI ATTIVATI/VARIATI NEL PERIODO GENNAIO - SETTEMBRE DEGLI ANNI 2016 e 2017 PER MACRO REGIONE DI LAVORO



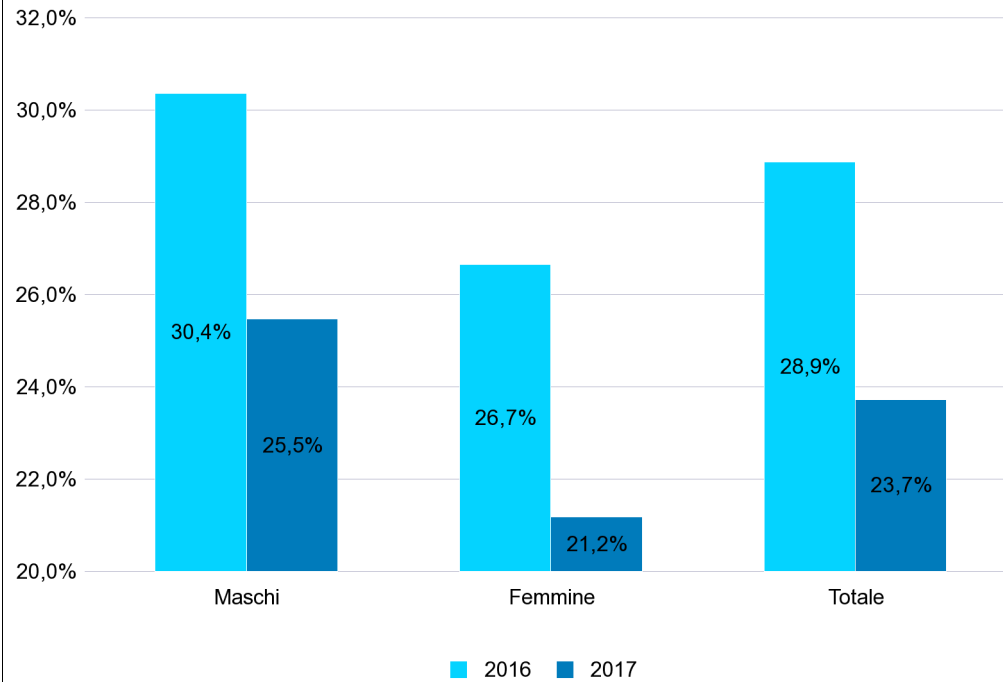
Fonte: INPS - elaborazione al 10 Novembre 2017

Campo di osservazione: archivi UNIEMENS dei lavoratori dipendenti privati esclusi lavoratori domestici e operai agricoli. Sono compresi i lavoratori degli enti pubblici economici.

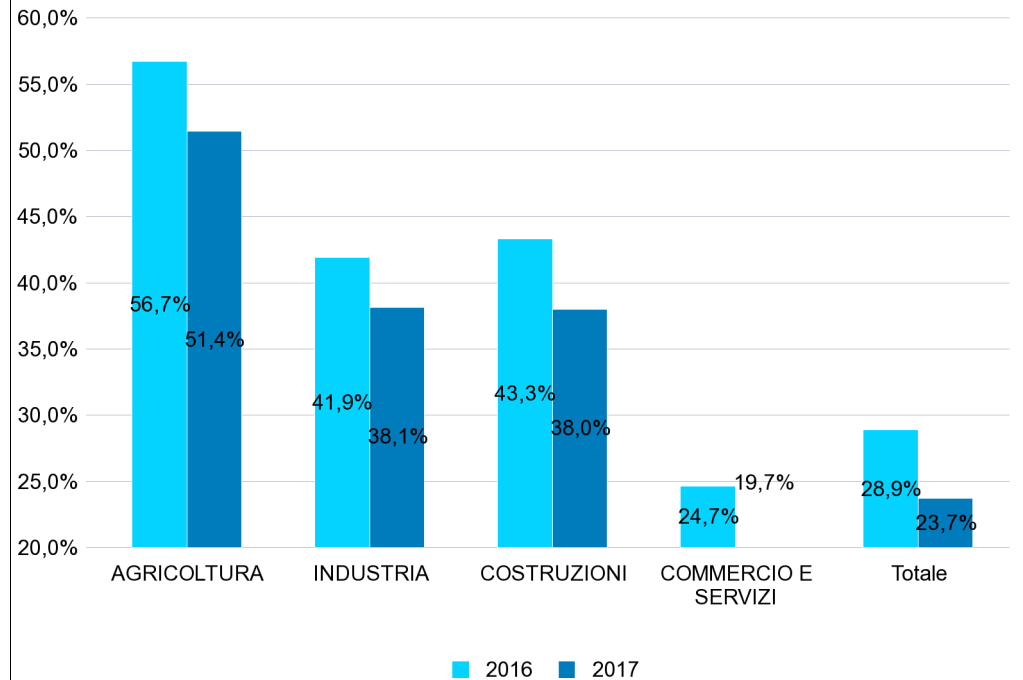
N.B.: i dati 2017 sono provvisori, in quanto le aziende, con la denuncia del mese di ottobre possono integrare i dati di competenza relativi a settembre. Inoltre, i dati 2017 e 2016 possono subire variazioni per effetto di rettifiche effettuate dalle aziende ovvero di accertamenti realizzati dall'INPS.

* Sono stati rilevati tutti i rapporti di lavoro attivati nel periodo, anche quelli in capo ad uno stesso lavoratore, con riguardo a tutte le tipologie di lavoro subordinato, incluso il lavoro somministrato e il lavoro intermittente. Le assunzioni di stagionali a causa della loro peculiarità, che ne determina l'uso principalmente in alcuni periodi dell'anno, non sono incluse nelle rappresentazioni grafiche.

GRAF.5 - PERCENTUALE DEI NUOVI RAPPORTI DI LAVORO* ATTIVATI/VARIATI A TEMPO INDETERMINATO SUL TOTALE DEI RAPPORTI ATTIVATI/VARIATI NEL PERIODO GENNAIO - SETTEMBRE DEGLI ANNI 2016 e 2017 PER GENERE



GRAF.6 - PERCENTUALE DEI NUOVI RAPPORTI DI LAVORO* ATTIVATI/VARIATI A TEMPO INDETERMINATO SUL TOTALE DEI RAPPORTI ATTIVATI/VARIATI NEL PERIODO GENNAIO - SETTEMBRE DEGLI ANNI 2016 e 2017 PER SETTORE DI ATTIVITA' ECONOMICA



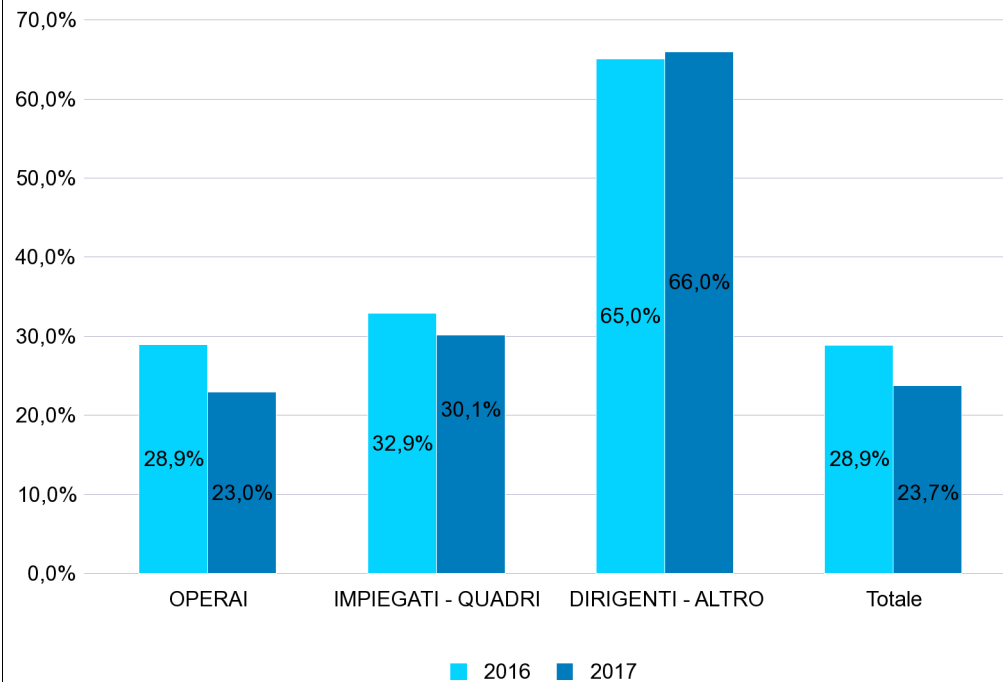
Fonte: INPS - elaborazione al 10 Novembre 2017

Campo di osservazione: archivi UNIEMENS dei lavoratori dipendenti privati esclusi lavoratori domestici e operai agricoli. Sono compresi i lavoratori degli enti pubblici economici.

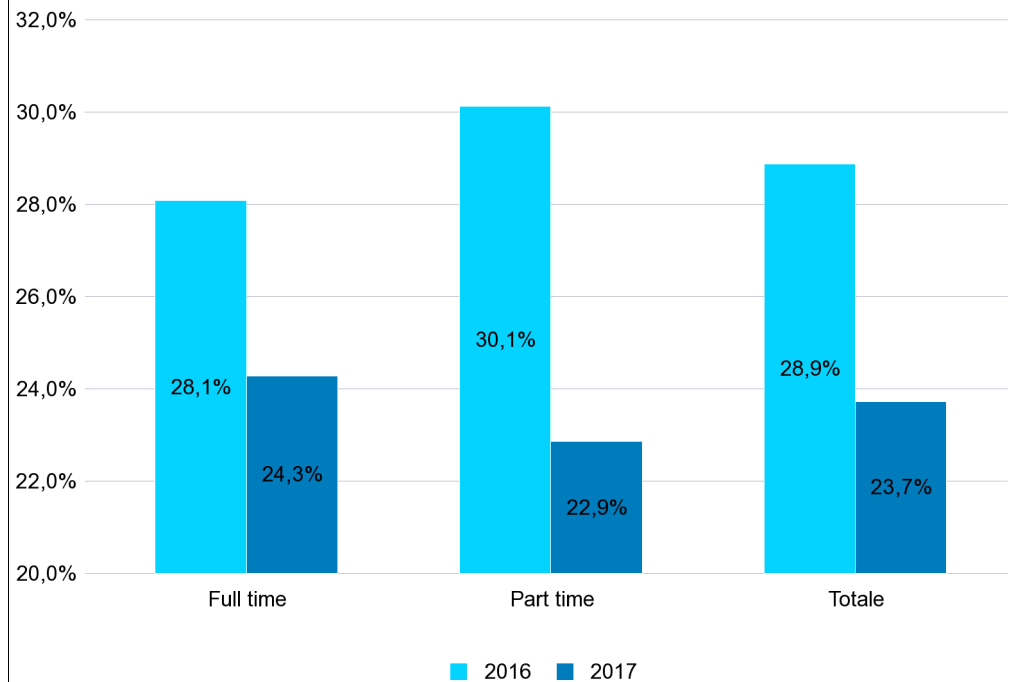
N.B.: i dati 2017 sono provvisori, in quanto le aziende, con la denuncia del mese di ottobre possono integrare i dati di competenza relativi a settembre. Inoltre, i dati 2017 e 2016 possono subire variazioni per effetto di rettifiche effettuate dalle aziende ovvero di accertamenti realizzati dall'INPS.

* Sono stati rilevati tutti i rapporti di lavoro attivati nel periodo, anche quelli in capo ad uno stesso lavoratore, con riguardo a tutte le tipologie di lavoro subordinato, incluso il lavoro somministrato e il lavoro intermittente. Le assunzioni di stagionali a causa della loro peculiarità, che ne determina l'uso principalmente in alcuni periodi dell'anno, non sono incluse nelle rappresentazioni grafiche.

GRAF.7 - PERCENTUALE DEI NUOVI RAPPORTI DI LAVORO* ATTIVATI/VARIATI A TEMPO INDETERMINATO SUL TOTALE DEI RAPPORTI ATTIVATI/VARIATI NEL PERIODO GENNAIO - SETTEMBRE DEGLI ANNI 2016 e 2017 PER QUALIFICA PROFESSIONALE



GRAF.8 - PERCENTUALE DEI NUOVI RAPPORTI DI LAVORO* ATTIVATI/VARIATI A TEMPO INDETERMINATO SUL TOTALE DEI RAPPORTI ATTIVATI/VARIATI NEL PERIODO GENNAIO - SETTEMBRE DEGLI ANNI 2016 e 2017 PER TIPOLOGIA ORARIA



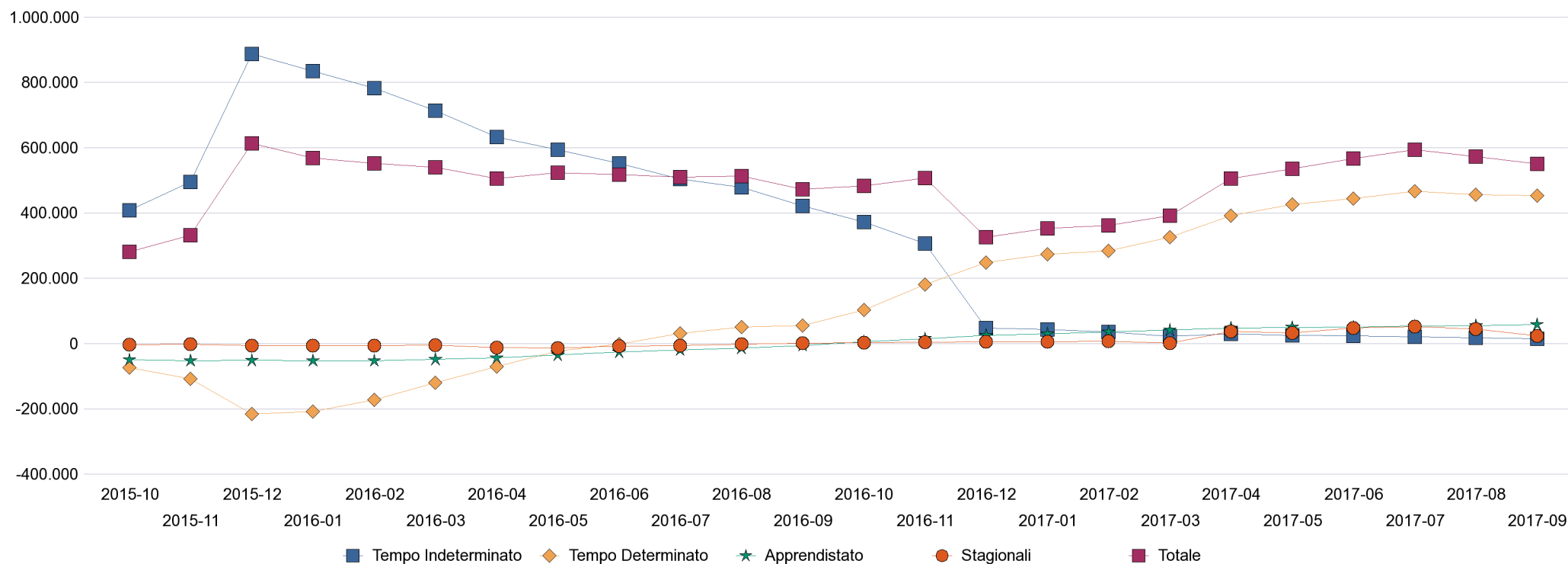
Fonte: INPS - elaborazione al 10 Novembre 2017

Campo di osservazione: archivi UNIEMENS dei lavoratori dipendenti privati esclusi lavoratori domestici e operai agricoli. Sono compresi i lavoratori degli enti pubblici economici.

N.B.: i dati 2017 sono provvisori, in quanto le aziende, con la denuncia del mese di ottobre possono integrare i dati di competenza relativi a settembre. Inoltre, i dati 2017 e 2016 possono subire variazioni per effetto di rettifiche effettuate dalle aziende ovvero di accertamenti realizzati dall'INPS.

* Sono stati rilevati tutti i rapporti di lavoro attivati nel periodo, anche quelli in capo ad uno stesso lavoratore, con riguardo a tutte le tipologie di lavoro subordinato, incluso il lavoro somministrato e il lavoro intermittente. Le assunzioni di stagionali a causa della loro peculiarità, che ne determina l'uso principalmente in alcuni periodi dell'anno, non sono incluse nelle rappresentazioni grafiche.

GRAF.9 - VARIAZIONE TENDENZIALE DEI RAPPORTI DI LAVORO* ATTIVATI/VARIATI (SALDI MOBILI ANNUALIZZATI TOTALI E DISTINTI PER TIPOLOGIA CONTRATTUALE)



Fonte: INPS - elaborazione al 10 Novembre 2017

Campo di osservazione: archivi UNIEMENS dei lavoratori dipendenti privati esclusi lavoratori domestici e operai agricoli. Sono compresi i lavoratori degli enti pubblici economici.

N.B.: i dati 2017 sono provvisori, in quanto le aziende, con la denuncia del mese di ottobre possono integrare i dati di competenza relativi a settembre. Inoltre, i dati 2017, 2016 e 2015 possono subire variazioni per effetto di rettifiche effettuate dalle aziende ovvero di accertamenti realizzati dall'INPS.

* Sono stati rilevati tutti i rapporti di lavoro attivati nel periodo, anche quelli in capo ad uno stesso lavoratore, con riguardo a tutte le tipologie di lavoro subordinato, incluso il lavoro somministrato e il lavoro intermittente. Il totale include anche i rapporti di lavoro stagionale.